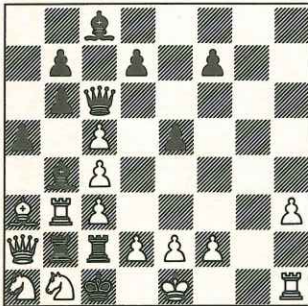


ANALYSE RETROGRADE

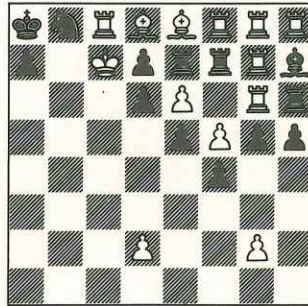
Par A. HAZEBROUCK

415 — A.A. Kisliak
U.R.S.S. (inédit)
Dédié à A. Hazebrouck
pour ses 65 ans



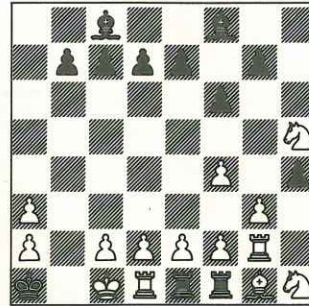
14+12 Mat en un coup.
a) Diagramme.
b) Déplacer la Dc6 en a8,
intervertir le Fb3 et le FNb4.

416 — A. Frolkine
U.R.S.S. (inédit)



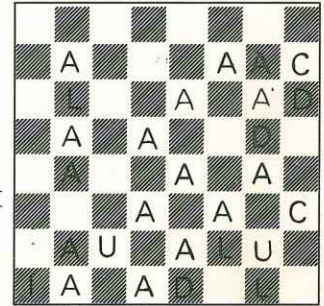
13+13 Les Blancs peuvent-ils
faire mat en un coup ?

417 — M. Caillaud
France (inédit)
A la mémoire du Dr. Cériani



14+12 Où la DN a-t-elle été
prise ? Voir texte.

418 — A.A. Kisliak et
A. Kornilov
U.R.S.S. (inédit)
Dédié à
♙ ♚ ♛ ♜ ♝ ♞ ♟ ♠ ♡ ♢ ♣ ♤ ♥ ♦ ♧ ♨



27 L'échiquier est incolore.
1) Le colorier.
2) Définir l'espèce et la couleur des pièces.
3) Dernier coup joué ?
4) A qui est-ce dédié ?

417.— L'auteur offre un livre de parties de F.J. Marshall pour la première bonne solution. On se référera ici à la règle des cinquante coups de la FIDE concernant la partie (nullité après cinquante coups joués de part et d'autre sans mat, capture de pièce ou mouvement de pion) et non au Codex de la composition (Piran 1958), applicable en principe, dans lequel le roque peut intervenir au même titre que la prise ou le coup de pion.

Solutions du n° 286

407 (Caillaud).— Les trois prises noires ont été faites par des P : $g7 \times f6$, $h \times g \times f$. Aux trois prises blanches obligées $d2 \times e3$, $e2 \times f3$ et $f \times g$ s'ajoutent $c3 \times Fb4 \times Pa5$ en raison des nécessaires promotions des PB «a» et «c» en a8 et du PN en c1. En effet, la cage Est du diagramme ne peut être libérée qu'en reprenant $g7 \times f6$, après que le FRN décapturé sur b4 ait regagné f8. Les trois C libres résultent donc de promotions. En rétrogradant on remonte jusqu'à cette position intermédiaire : RBh4, Dh8, Tg3, h3, Ff6, g8, Pa2, b2, c2, e3, f3, g2, g4, h6 (14). RNg6, Th2, Fc8, f8, Ch1, Pa5, b7, c6, d7, e7, f2, f7, g7 (13). Le PcN pourrait tout aussi bien être sur c4, ce qui ne changerait rien, mais évidemment pas sur c7, ni en c5 sur le trajet du FRN.

n-19. ... $g7 \times Ff6$ n-18. $h6-h7$ Ff8-h6 n-17. $a2-a3$ Fh6-f4 n-16. $a3-a4$ Ff4-d6 n-15. $c2-c3$ Fd6-b4 n-14. $c3 \times Fb4$ Rg6-h6 n-13. $b4 \times a5$ Rh6-g6 n-12. $a5-a6$ Rg6-h6 n-11. $a6-a7$ Rh6-g6 n-10. $a7-a8 = C$ Rg6-h6 n-9. Ca8-c7 c6-c5 n-8. Cc7-e6 c5-c4 n-7. Ce6-g5 c4-c3 n-6. $a4-a5$ c3-c2 n-5. $a5-a6$ c2-c1 = C n-4. $a6-a7$ Cc1-b3 n-3. $a7-a8 = C$ Cb3-c5 n-2. Ca8-c7 Cc5-a6 n-1. Cc7-e6 Ca6-b8 n. Ce6-f8, trait aux Noirs 1. $C \times f7$

mat ? illégal. Les Noirs ont le trait : 1. ... $f2 \times g3$ mat !. Rétro- Opposition impliquant trois dépromotions de C.

«Merveilleux problème, très économique avec promotion de trois C ! ». (G. La.).

408 (Plaksine et Lure).— Evidemment, 1. Rg8 Th8 mat. Mais l'énoncé implique, comme dans le n° 404, qu'il n'y ait eu aucune possibilité de mat pour l'un ou l'autre camp depuis le début de la partie. Cette condition est remplie quand on a rétrogradé jusqu'à cette position : RBA7, Dd6, Tc4, e7, Fc7, e6, Ce5, f5, Pb7, c6, f7, g4, h5 (13). RNe4, Dd4, Tb1, h8, Cb6, d5, Pa3, c3, c5, d3, e3, f3, f4, h7 (14). D'où : n-25. Ce5-d7 (g6) Cb6-c8 + n-24. Ra7-b8 Cc8-b6 + n-23. Cd7(g6)-f8 Cb6-d7 + n-22. Rb8-a8 Cd7-b6 + n-21. Ra8-a7 Cb6-c8 + n-20 Ra7-a6 Cd5-b4 + n-19. Ra6-b5 Cb4-a6 + n-18. Rb5-a5 Tb1(b2-b3)-b5 + n-17. Ra5-a4 Tb5-a5 + n-16. Ra4-b3 Ta5-b5 + n-15. Rb3-a2 Tb5-b2 + n-14. Ra2-a1 Tb2-a2 + n-13. Ra1-b1 Ta2-b2 + n-12. Rb1-c1 Tb2-c2 + n-11. Rc1-d1 Tc2-d2 + n-10. Rd1-e1 Td2-e2 + n-9. Re1-f1 Te2-f2 + n-8. Rf1-g1 Tf2-g2 + n-7. Rg1-h1 Tg2-g1 + n-6. Rh1-h2 Tg1-g2 + n-5. Rh2-h3 Tg2-g3 + n-4. Rh3-h4 Tg3-h3 n-3. Rh4-g5 h7-h6 + n-2. Rg5-g6 Th8-g8 + n-1. Rg6-h7 Tg8-g7 + n. Rh7-h8 Tg7-h7 +. Les Blancs, toujours en échec, n'ont donc jamais eu l'occasion de mater par Dd5, De5, Fd5 ou D x f4.

Ou, ce qui revient au même : n-26. Ce5-d7 Cb6-c8 + n-25. Ra7-b8 Cc8-b6 + n-24. Cd7-f8 Cb6-d7 + n-23. Rb8-a8 Cd7-b6 + n-22. Ra8-a7 Cb6-c8 + n-21. Ra7-a6 Tb1-b6 + n-20. Ra6-a5 Tb6-b5 + n-19. Ra5-a4 Tb5-a5 + n-18. Ra4-b3 Ta5-b5 + n-17. Rb3-a2 Cd5-b4 + n-16. Ra2-b3 Cb4-a6 + puis comme déjà vu.

«Le RB doit passer par les quatre coins

de l'échiquier pour éviter un mat réflexe ! Un thème que particulièrement N. Plaksine a façonné souvent avec succès dernièrement». (G. La.).

«Promenade somptueuse ! ». (P. D.)

409 (Dragoescu).— Cinq des six prises blanches ont obligatoirement été faites par des P : $d2 \times c3$, $f \times e \times d \times c7$ et $g2 \times h3$, de même que quatre prises noires : $b3 \times a2$, $e \times d \times c \times b$. La clé permet donc la terminaison précise des deux dernières captures effectuées.

1. Rg4 x Pf5! $g6 \times Tf5$ 2. Tb8-h8 et en avant 1. T x a5 mat. 1. ... $g6 \times Ff5$ 2. Fd3-f5 puis 1. b8 = D mat. 1. ... $g6 \times Cf5$ 2. Cd6-f5 puis 1. Ta8 mat.

«Unité très séduisante». (P. D.).

«Les quatre décaptures ont déjà été montrées (par Dawson et aussi Knöppel) ». (M. C.).

Jan Knöppel, 1^{er} Prix Stella Polaris 1975. RBC4, Fg3, Cc7, Pg5, h3, h4, h5, h6 (8). RNF5, Df2, Te8, Fd4, Pc5, e3, e4 (7). Même énoncé que le 409. 1. Rd3-c4! etc.

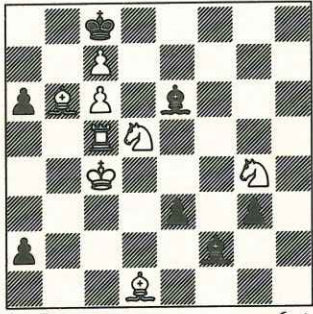
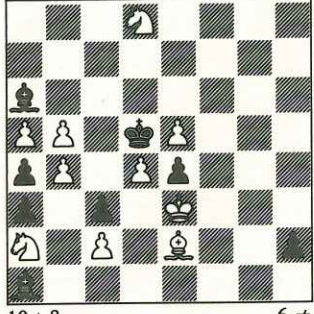
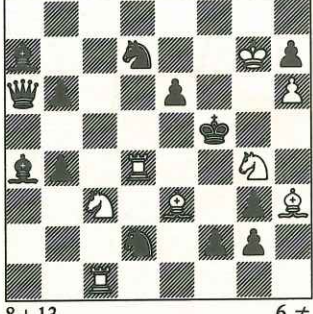
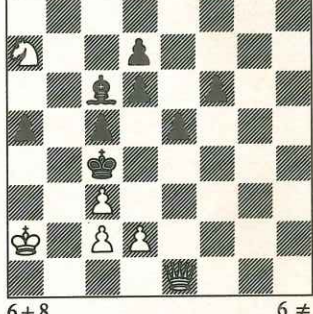
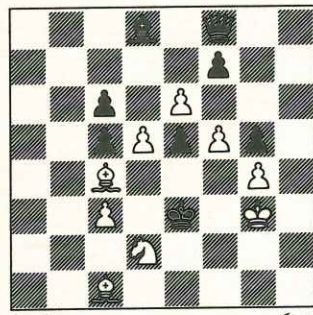
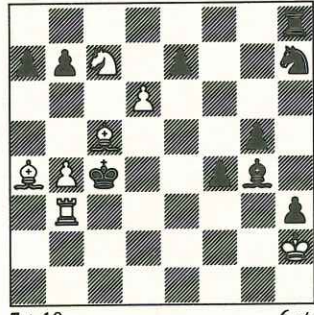
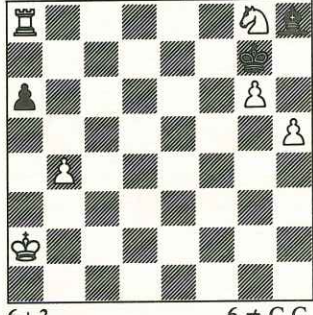
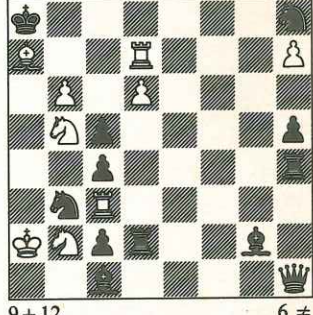
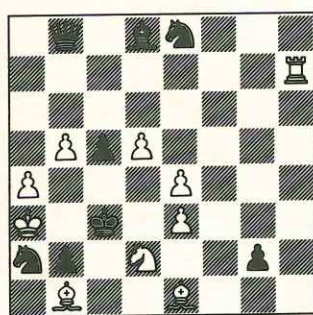
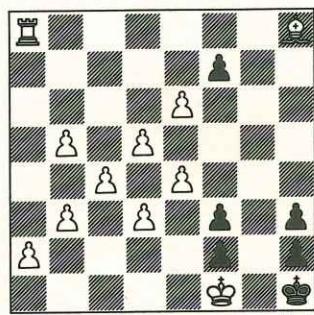
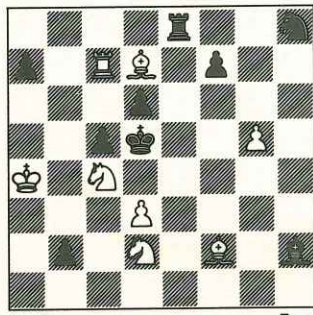
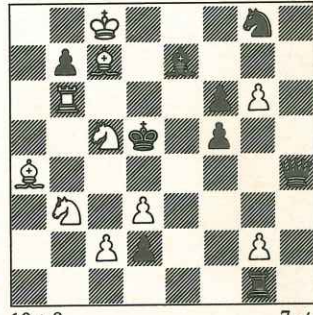
410 (Brondarenko).— Intention. 1. Cc3 b5 2. C x b5 Cf6 3. C x a7 Cd5 4. C x c8 Ta3 5. C x e7 c6 6. C x c6 Cc3 7. C x b8 Cb1 8. C x d7 Tc3 9. C x f8 g5 10. C x h7 Rd7 11. C x g5 Th4 12. C x f7 Dg5 13. C x g5 Te4 14. C x e4 Rc6 15. C x c3 Rc5 16. C x b1 Rb4. Mais cette position peut être obtenue dès le 16^e coup blanc. Elle est en outre totalement anticipé. Karl Fabel, Die Schwalbe 1941 : 1. Ca3 b5 2. C x b5 Cf6 3. C x a7 Ce4 4. C x c8 Cc3 5.

→ 54

Envoyer les solutions à :

André HAZEBROUCK
104, Rue Alexandre Georges
62000 — ARRAS
Avant le : 1^{er} juin 1983

CONCOURS DE SOLUTIONS EUROPE ECHECS N°1

292/I  8+7 6 ≠	292/II  10+8 6 ≠	292/III  8+13 6 ≠	292/IV  6+8 6 ≠
292/V  9+8 6 ≠	292/VI  7+10 6 ≠	292/VII  6+3 6 ≠ C.C.	292/VIII  9+12 6 ≠
292/IX  10+8 6 ≠	292/X  11+6 7 ≠	292/XI  8+9 7 ≠	292/XII  10+9 7 ≠

L'ANALYSE RETROGRADE

→ 51

C×e7 c6 6. C×c6 Cb1 7. C×b8 Ta3 8. C×d7 g5 9. C×f8 Dd6 10. C×h7 Rd7 11. C×g5 Th4 12. C×f7 Tc4 13. C×d6 Rc6 14. C×c4 Rb5 15. C×a3+ Ra4! 16. C×b1.

«Dans la version de Bondarenko il suffit de jouer 15. Rb4 au lieu de 15. Ra4. D'autre part la version avec Ra4 est meilleure à cause de la précision du trajet du RN, et elle peut aussi empêcher des duals avec Cc3×Cb1 au lieu de Ca3×Cb1 au dernier coup». (M. C.).

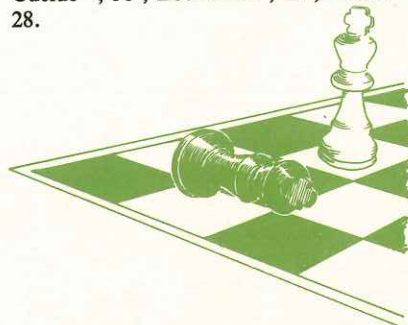
Correction

406 (Frolkine).— Remplacer le CNg1 par un CB, la DNh2 par un FN. Déplacer le PNe6 en d6 et ajouter un CNg8

(14+12). Le Cg8 a fait le nombre minimal de coups. Résoudre la position. La solution de l'auteur reste valable.

Scores après le n° 286.

Debreu 6*, 163 (7^e étoile !); Yacoubian 4*, 118; Caillaud 3*, 109; Lauinger 4*, 86; Tacu 64; Dragoescu 2*, 59; Cuciuç *, 58; Loeffel 21*, 31; Gouze *, 28.



LES GRANDS CHAMPIONS

→ 44

54. ... ♖b2!

Avec une jolie menace de mat : 55. ... ♗×h3+ 56. ♕g6 ♖g2+ 57. ♗×h5 ♗g4+ 58. ♗g6 ♗e6+ 59. ♗h5 ♖h2+ 60. ♗g6 ♖h6 ≠.

55. ♗g6 ♗×h3! 56. ♗×h5 ♗e6 57. ♗f5 ♖×b6 58. ♖c7 ♗×f5 59. e×f5 ♖b2 0-1.

Si 60. ♖×c4 ♖g2 et les Noirs gagnent facilement. Un combat de Titans comme les parties de Euwe nous en ont souvent donné l'exemple.

(à suivre)

