

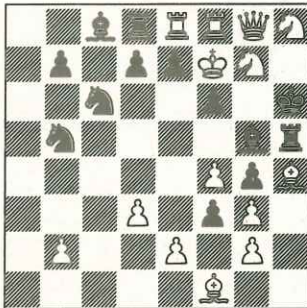
# ANALYSE RETROGRADE

Par A. HAZEBROUCK

419 — M. Caillaud

France (inédit)

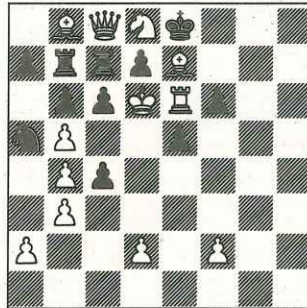
A la mémoire de Roger Diot



14 + 13 Mat en un coup.

420 — P. Serfati

France (inédit)

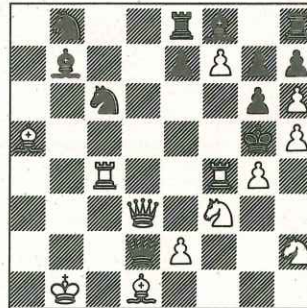


12 + 11 Qui a le trait ?

421 — M. Caillaud

France (inédit)

Dédié à André Hazebrouck

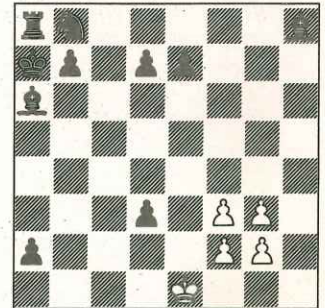


13 + 12 Position après le 36<sup>e</sup> coup des Blancs. Comment s'est déroulée la partie ?

422 — W. Dittmann

Feenschach 1979

1<sup>er</sup> Prix



5 + 10 Proca-Rétractor. Les Blancs reprennent 7 coups (les Noirs 6) puis font mat en 1 coup.

## ERRATUM

418.— Les auteurs sont en réalité A. Frolkine et A. Kornilov.

## Solutions du n° 289

411 (Plaksine et Levshinski).—

a) Les deux prises blanches d6×c7 et g6×f7 impliquent la promotion des pions «a» et «g» noirs respectivement en b1 et g1. Le PaN a préalablement capturé le FRB sur la case blanche b3. L'ouverture de la cage N.O. subordonnée au retour du Pb4 sur b2 ou b3 ne peut donc intervenir qu'après reprise de a4×Fb3. Le rétro-pat blanc n'est évité qu'avec les derniers coups : n-6. ... T-c4 n-5. h2-h3 a4×Fb3 n-4. h3-h4 b3-b2 n-3. h4-h5 b2-b1=D n-2. h5-h6 Th1-h5 n-1. a2-a3 Db1-h1 n. a3-a4 g2-g1=F. Il est par contre inéluctable si on attribue le retro-trait aux Blancs. Solution unique. Les Noirs reprennent g2-g1=F et jouent 1. C×a4 mat.

b) On peut admettre comme derniers coups joués : n-2. ... Db1-f1 n-1. h5-h6 Df1-h3 n. a3-a4 Dh3-h5 et on retombe dans la même ligne de jeu que précédemment. Est également possible : n-6. ... a4×Fb3 n-5. h2-h3 b3-b2 n-4. h3-h4 b2-b1=D n-3. h4-h5 Db1-f1 n-2. h5-h6 Df1-h3 n-1. a2-a3 Dh3-h5 n. a3-a4 Tc3-c4. Il faut par contre rejeter : n-3. ... b2-b1=T n-2. h5-h6 Dh1-h5 n-1. a2-a3 Tb1-h1 n. a3-a4 g2-g1=F? car le FRN étant pris sur la case noire c7 la résurrection d'une TN définitivement bloquée en f7 est impossible.

Deux solutions. Les Noirs reprennent Dh3-h5 et jouent 1. C×a4 mat. Il reprennent Tc3-c4 et jouent 1. C×a4 mat.

412 (Caillaud).— Le dernier coup joué par les Noirs est naturellement Tf2×Tg2+. La cage Sud ne peut-être

rétro-débloquée qu'en reprenant d2-d3, après reconduite du FD en c1. En effet, les Blancs ont pris sur des cases noires, par f2×e3, g3×f4 et h4×g5, les T, D et CN manquants. La pièce prise sur e3 ne peut pas être le PdN s'immolant après avoir capturé le FDB car la reprise de d2-d3 serait inexplicable.

Il faut par conséquent exclure Td1×Cd2, par exemple; les derniers coups joués ont été nécessairement : n-8. ... Re1-f1 n-7. Tb1-a1 Cd3-e1 n-6. d2-d3 d7-d6 n-5. Fc1-d2 d6-d5 n-4. Fd2-c3 d5-d4 n-3. Fc3×d4 b7-b6 n-2. Fd4×b6 a7×Fb6! n-1. Ta1-d1 b6-b5 n. Td1-d2 Tf2×g2+, diagramme.

Le FDN a donc été pris à domicile sur e8, puisque la réinstallation forcée des PN «b» et «d» sur leur case de départ exclut toute autre hypothèse.

413 (Frolkine).— L'auteur partait de cette position intermédiaire : RBe1, Da8, Te8, h1, Fc1, c4, Pa7, b2, c6, d2, e3, f2, g2, h2 (14). RNC8, Da5, Ta4, b7, Fb3, f8, Cb8, d8, Pb6, c5, c7, d7, e7, f7, g7, h5 (16).

1<sup>re</sup> solution : n-16. Fa6 b5 n-15. e4 Db6 n-14. f3 Ta5 n-13. h3 Fa4 n-12. b3 f6 n-11. Fb2 f5 n-10. Fe5 f4 n-9. F×e4 h4 n-8. Fd6 c7×d6 n-7. f4 Rc7 n-6. f5 Ce6 n-5. Td8 Cf4 n-4. Te8 C×h3 n-3. Td8 Cf4 n-2. Te8 Cd5 n-1. f6 C×f6! n. Td8 Ce8.

2<sup>e</sup> solution : n-18. Fa6 b5 n-17. e4 Db6 n-16. f3 Ta5 n-15. h3 Fa4 n-14. b3 f6 n-13. Fb2 f5 n-12. Fe5 f5×e4 n-11. Fd6 c7×d6 n-10. f3×e4 Rc7 n-9. h4 Ce6 n-8. Td8 Cf4 n-7. Te8 Cg6 n-6. Td8 C×h4 n-5. Te8 Cg6 n-4. Td8 Ce5 n-3. Te8 Cg4 n-2. Td8 Cf6 n-1. Te8 h4 n. Td8 Ce8.

Démolition. Beaucoup plus simplement, les derniers coups joués ont pu être : n-7. Ff1-a6 b6-b5 n-6. f4-f5

Dc7-b6 n-5. f5-f6 Rc8-c7 n-4. f6-f7 Cd8×f7! n-3. e3-e4 Cf7-h6 n-2. Te8-d8 Ch6-g4 n-1. Td8-e8 Cg4-f6 n. Te8-d8 Cf6-e8, diagramme. Dans ces conditions, le Ph blanc a été pris indifféremment sur h2 h3, h4, h5, ou h6.

414 (Caillaud).— 1. h4 h5 2. Th3 Th6 3. Td3! Tf6 4. Td6 Tf3 5. e2×f3 a6 6. Fb5 a6×b5 7. c4 Ta3! 8. Da4 Td3 9. Da5 Td4 10. a4 Tg4 11. f3×g4 f6 12. g4×h5 Rf7 13. h6 Rg6 14. h7 Rh6!! 15. h8=C Rh7!! 16. Cg6 Ch6 17. Cf4 Rg8 18. Cd5 Rf7 19. Cb6 Re8 20. Ca8 b6 21. Ta3 Fb7 22. Tf3 Fe4 23. Tf5 Fe2 24. f3 Fb3 25. Rf2 Fa2 26. b3 Cc6 27. Fb2 Db8 28. Fe5 Rd8 29. Fh2 Rc8 30. Rg3 Rb7 31. Da6+.

Le Roi noir doit donc sortir après le 12<sup>e</sup> coup blanc pour gagner un tempo !! En effet, si les Noirs se contentent de jouer des coups d'attente, le CN se trouve en g8 au lieu de h6 lors du 20<sup>e</sup> coup blanc et la position du diagramme n'est atteinte qu'au 31<sup>e</sup> coup noir !

Le livre offert par l'auteur est cette fois attribué à A. Biénabe qui précède G. Eder (R.F.A.), P. Debreu, J. Fliès (Belgique), Alves da Silva (Portugal), R. Maldi et P. Leroy.

Scores après le n° 289.

Lauinger 4\*, 119; Yacoubian 4\*, 118; Caillaud 3\*, 109; Cuciuic \*, 94; Dragoescu 2\*, 94; Biénabe 72; Tacu 64; Loeffel 21\*, 59; Debreu 7\*, 51; Gouze \*, 28; Eder 20; et pour le n° 414: Fliès, Leroy, Maldi, Da Silva 10.

Les inédits des années 1983-84 seront jugés par Jean-Claude Gandy.

Envoyer les solutions à :

André HAZEBROUCK

104, rue Alexandre Georges  
62000 — ARRAS

Avant le : 1<sup>er</sup> septembre 1983