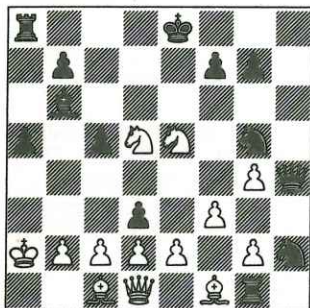


L'analyse rétrograde

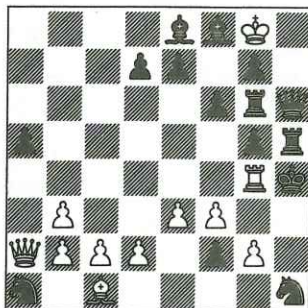
Par André HAZEBROUCK

430 — A.A. Kisliak
U.R.S.S. (inédit)



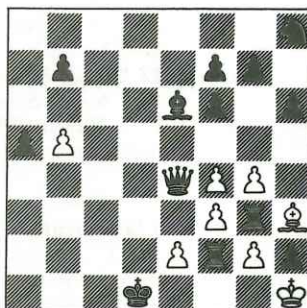
13 + 13 Les Blancs reprennent leur dernier coup puis font mat en 2 coups.

431 — P. Wassong
France (inédit)



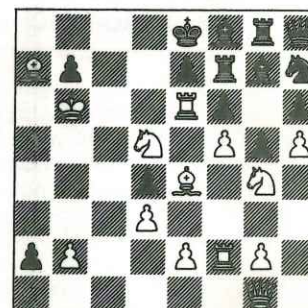
11 + 15 Où le FRB a-t-il été capturé ?

432 — M. Caillaud
France (inédit)



8 + 13 Plus court mat aidé au R noir ?

433 — H. Nougier
France (inédit)



14 + 14 Voir texte.

ERRATA

413 corrigé (Frolkine). — En partant de cette position intermédiaire : Rb a7, Da8, Ta6, e8, h1, Fc1, f1, Cc5, Pb2, c6, d2, e2, f2, g2, h2 (15). R Nc8, Dc4, Ta4, b5, Fc2, f8, Cb8, d8, Pb4, b6, c7, d7, e7, f7, g7, h5 (16) on aboutit au diagramme comme suit :

n-19. ... b6×Cc5 n-18. Ta5 Tb6 n-17. Ta6 Ta5 n-16. h3! Ta5-b5 n-15. Ta5 Da2 n-14. Ta6 Da5 n-13. f3 Fa4 n-12. b3 f6 n-11. Fb2 f5 n-10. Fe5 f4 n-9. F×e4 h4 n-8. Fd6 c7×Fd6 n-7. f4 Rc7 n-6. f5 Ce6 n-5. f6! Cf4 n-4. Td8 C×h3 n-3. Te8 Cf4 n-2. Td8 Ch5 n-1. Te8 C×f6 n. Td8 Ce8.

Mais le PhB peut tout aussi bien être capturé sur h3 ou h4 par la DN : n-19. ... b6×Cc5 n-18. Ta5 Tb6 n-17. Ta6 Ta5 n-16. h4 Ta5-b5 n-15. Ta5 D×h4 n-14. Ta6 Dh3 n-13. Ta5 Da3 n-12. Ta6 Da5 n-11. f3 Fa4 n-10. b3 f6 n-9. Fb2 f5 n-8. Fe5 f4 n-7. F×f4 h4 n-6. Fd6 c7×Fd6 n-5. f4 Rc7 n-4. f5 Ce6 n-3. f6 Cg5 n-2. Td8 Ce4 n-1. Te8 C×f6 n. Td8 Ce8.

416 (Frolkine). — A Kisliak a démontré qu'avec le trait aux Blancs la position donnée est obtenue dans les conditions requises en 33 coups ! au lieu de 65. L'auteur modifie donc son problème comme suit : déplacer la TNf7 sur f6, le FBe8 sur f7 et la TNe7 sur e8.

La solution ancienne devient alors un essai se terminant par : 50. Tf6-g6 Tf6 51. Ff7 Te8.

1. T×b8 mat ? est illégal en vertu de la règle des 50 coups. Il faut en réalité partir de la position intermédiaire de l'essai initial avec la suite :

0. ... h5 1. Th6 Fh7 2. Tf8-g8 Tf8 3. Ff7 Tg6 4. Tg7 Fg8 5. Tg7-h7 Tg7 6. Fg6 Tf8-f7 7. Tf8 Te8 8. Fd8 Tf7-e7 9. Ff7 Tg6 10. Th7-g7 Fh7 11. Tf8-g8 Tf8 12. Fe8

433 — Les Noirs jouent 9 coups de série, puis les Blancs font mat en un coup. Il s'agit d'un problème-série conséquent. A chaque coup de la série, on doit reconsidérer la légalité de la position, y compris les cas de prise en passant et roque sans tenir compte des coups précédents. Chaque position est donc complètement indépendante des autres.

Tf8-f7 13. Tf8 Fg8 14. Th6-h7 Th6 15. Tg7-g6 Tg7 16. Ff7 Te8 17. Fe7 Td8 18. Fe8 Tf7 19. Th7-g7 Fh7 20. Tg7-g8 Tg7 21. Ff7 Te8 22. Fd8 Te7 23. Fe8 Tg7-f7 24. Tg6-g7 Fg6 25. Tg7-h7 Tg7 26. Ff7 Te8 27. Fe7 Td8 28. Fe8 Tf7 29. Th7-g7 Fh7 30. Tf6-g6 Tf6 31. Ff7 Te8 32. Fd8 **Trait aux Noirs.**

Solutions du n° 298

423 (Serfati). — Ce sont les Noirs qui font mat en 1 coup : **1. R×b1 R×d2 mat.**

Ils viennent de prendre une figure blanche par T×b1+ et ont détruit le Fc1 à domicile. Les deux TN résultent de la promotion des P «e» et «g» moyennant 4 prises. Enfin si les Blancs n'ont pas roqué la TDB a forcément été prise par une figure (sinon la position du RB serait inexplicable) et si le 0—0—0 a été exécuté la DB s'est préalablement sacrifiée. Les sept prises noires étant ainsi recensées, on remarque que la TRB a été capturée sur la colonne «f».

La figure prise sur b1 n'est pas une D ou une T. Ce serait en effet admettre comme dernier coup g3-g4 avec RN emprisonné ou f3(h3)×g4, incompatible avec la prise de la TRB par un P.

Unique possibilité : n. Ca3×Cb1 T×Cb1+.

Le dernier coup blanc est donc Ca3×Cb1.

«Très agréable et plus profond qu'il n'y paraît». (P.S.)

424 (Diot). — Prises noires : c×Cb, h×g et capture du P «e» sur sa colonne. Prises blanches : d2×c3 et h7×g8=F. En donnant le rétro-trait aux Noirs, on bute sur un rétro-pat blanc : n-8. ? Rc4-c5

n-7. e2-e3 Rc5-b6 n-6. e3-e4 Cb4-d3. n-5. e4-e5 Cd3×e5 n-4. Fa3-b4 Ce5-f3 n-3. a2-a3 Cf3-d4 n-2. Cc6-e5+ Cd4-c6 n-1. Ce5-g4 g7-g6 n. Cg4-f6 g5-g4.

L'attribution du rétro-trait aux Blancs permet l'escamotage de la R.O. su b4 et rend possible un tempo blanc après la venue du RN en c4 et le délaquémurage du FDB.

Position intermédiaire : Rb a8, Db8, Tc7, d6, Fc5, c8, e8, Cc6, Pa2, b2, c2, c3, e2, f2 (14). R Nc4, Ta6, e7, Fa7, d7, Cd3, Pa5, b5, b7, d5, e6, f7, g5, g7 (14). Ensuite : n-10. Fc5-a3 Cd3-b4 n-9. e2-e3! Rc4-c5 n-8. e3-e4 Rc5-b6 n-7. e4-e5 Cb4-d3 n-6. Fa3-b4 Cd3×e5 n-5. Fb4-a3 Ce5-f3 n-4. Fa3-b4 Cf3-d4 n-3. Cc6-e5+ Cd4-c6 n-2. Ce5-g4 g7-g6 n-1. Cg4-f6 g5-g4 n. a2-a3! Trait aux Noirs.

1. D ou T×b7 mat ? est illégal. Les Noirs font mat en 1 coup **1. ... F×b8 mat !**

Erroné serait : n-10. Ce5-c6 Rb5-c5 n-9. e2-e3 b6-b5? n-8. e3-e4 Rc5-b6 et comme déjà vue. Le RB pourrait rétrograder après reprise de c7×b6, mais les P N b7, c7, f7 et g7 lui interdiraient alors tout accès à la 6^e traverse. L'avant dernier coup du RN a donc été Rc4-c5 (et non Rb5-c5?, illégal).

«Un problème magnifique qui mérite vraiment son Prix». (P.S.)

425 (Frolkine). — 1. b4 e5 2. c4 f5 3. b5 f4 4. b6 Dh4 5. g3 Cc6 6. b6×a7 b5 7. c5 b4 8. a4 Fa6 9. a5 Fb5 10. a6 0—0—0 11. a8=F Ca5 12. a7 h5 13. Fa8-g2 f3 14. c6 f3×Fg2 15. a8=F Rb8 16. c6×d7 c5 17.

304/B : J.A. : 1. ... c4/e5/d3 2. Dc6/Cf6/De4 ≠. J.E. : 1. Fh2? g1C+! ; 1. Cc6? c4! ; 1. Cc8? c4! ; 1. Dc2? c4!. J.R. : 1. Dd1! (blocus) clé ampliative. 1. ... c4/e5/d3 2. D×d4/Ce3/D×d3 ≠. Trois mats changés et en plus : 1. ... Rc4 2. Db3 ≠. Thème Fontaine doublé entre J.A. et J.R. Trois mats changés, clé ampliative et mat différent sur fuite du Roi noir.

304/C : a) 1. f3 b8D 2. f2 De5 3. f1C Da1 pat ; b) 1. f2 b8F 2. f1T Fe5 3. Ta1 F×a1 pat. Le thème des quatre promotions combiné avec zugzwang noir.

304/D : J.E. : 1. Cg3? a4 2. Ce2 a3 3. F×d4 ≠ mais en fait le trait est aux Noirs. En effet, le coup h6-h5 a été effectué avant que la Tour blanche passait sur la colonne «h» «via» h6. Le pion a5 ne peut venir de b6 car, dans ce cas, il aurait dû prendre une 3^e pièce blanche (les deux autres ayant été prises en e6 et g6). Donc 0. ... a4 1. Cg3 a3 2. Ce2? pat. Pour combattre ce pat, on doit alors faire appel au «thème Indien» : 0. ... a4 1. Fg2! a2 2. Tf3 Rd5 3. Tf5 ≠ !. «Problème humoristique» (juge : BO LINDGREN).



L'ANALYSE RETROGRADE

d4 c4 18. d5 c3 19. Cf3 c2 20. Fa3 c1 = F 21. Dc2 b3 22. Rd1 Fb4 23. d6 Tf8 24. d8 = F g5 25. d7 Cc4 26. Ce1 g1 = F 27. Fa8-g2 e4 28. f3 Fa7 29. Fb6 Tf5 30. Fg1 Ce7 31. d8 = F Cg6 32. Fd8-b6 Tg8 33. Fb6-f2 e3 34. Ta2 e3×Ff2 35. e4 f2×Fg1 = F 36. e5 De4 37. e6 h4 38. e7 h3 39. f4 h3×Fg2 40. h4 Fg1-b6 41. h5 Ch4 42. h6 g1 = F 43. e8 = F Fc1-e3 44. Cd2 Cg2 45. Rcl Cb2 46. Fh5 Cd1 47. Ff3 g4 48. h7 g4×Ff3 49. h8 = F Tg4 50. Fa1 b2+ 51. Rb1 b2×Fa1 = T. Un record : quatre des six FN et la TNa1 sont issus de promotions, et surtout les six FB promus ont été capturés, un thème bien connu.

Malheureusement **démoli**, car les trois promotions blanches sur d8 et e8 peuvent être modifiées.

1. g3 e5 2. a4 Cc6 3. a5 h5 4. b4 h4 5. b5 h3 6. b6 Dh4 7. b6×a7 b5 8. Fa3 b4 9. c4 Fa6 10. c5 Fb5 11. a6 0—0—0 12. a8 = F Ca5 13. Fa8-g2 b3 14. c6 Fb4 15. a7 Tf8 16. a8 = F Rb8 17. c6×d7 c5 18. Cf3 c4 19. e4 c3 20. d8 = C c2 21. Ce6 c1 = F 22. Cf4 e5×Cf4 23. Dc2 Ce7 24. Rd1 Th8-g8 25. Ce1 g5 26. d4 Cc4 27. e5 f3 28. e6 Cg6 29. e7 f5 30. d5 f4 31. d6 Tf5 32. d7 f3×Fg2 33. d8 = C g1 = F 34. Fa8-g2 f3 35. e8 = D (ou T) f3×Fg2 36. D(ou T)e2 De4 37. f4 Fa7 38. Ta2 g1 = F 39. Cf7 Fg1-b6 40. Ce5 Fc1-e3 41. Cd2 g4 42. D(ou T)g2 h3×g2 43. h4 g1 = F 44. h5 Ch4 45. h6 Cg2 46. Ce5-f3 g4×Cf3 47. h7 Tg4 48. h8 = F Cb2+ 49. Rcl Cd1 50. Fa1 b2+ 51. Rb1 b2×Fa1 = T+.

1.— 1. Cg5!! 1—0. Si 1. ... D×e3 2. Fh7+ Rh8 3. Cf7 mat, ou 2. ... Rf8 3. Cd7 mat. (Prasad - Aaron, Indes 1982).

2.— 1. Fa6!! 1—0. Si 1. ... c1D 2. D×c1 C×c1 (2. ... T×c1 3. h8D) 3. F×c8 gagne. (Knaak - Schöne, R.D.A. 1983).

3.— 1. Te7! 1—0. Si 1. ... C×e7 2. D×b7+ D×b7 3. Cc7+ Rb8 4. T×b7+ Rc8 5. C×a6 Rd8 et après 6. Cc5 l'avantage matériel des Blancs est décisif, ou 1. ... Dc8 2. Cc7+ Rb8 3. C×a6+ gagne. (Ardiansyah - Unzicker, Oly. Lucerne 1982).

4.— 1. e5 (avec le désir évident de mobiliser d'abord la Ta4, mais directement 1. T×f6 va aussi) 1. ... d×e5 2. T×f6! R×f6 3. Cg4+ Rg7 4. D×g5+ Cg6 5. Dh6+ Rg8 6. Cf6+ 1—0. Si 6. ... Rf7 7. Dh7+ et 8. D×c7. (Flear - Fröschl, Balatonbereny 1983).

5.— 1. ... F×h3!! Si maintenant 2. R×h3 Th1 mat ou 2. g×h3 Cf3+! 3. D×f3 Dg1 mat. La partie se termina par 2. Ff1 Fd7 (si 2. ... T×f1? non pas 3. C×f1 Cg4+ mais 3. D×f1 D×e3 4. Te2) 3. Rg1 Fb5 4. Td1 D×e3!! 5. D×e3 T×d1 6. Db6 Cg4! 7. g3 F×f1 0—1. (Asztalos - Nimzovitch, Bled 1931).

6.— 1. ... C×d3+ 2. T×d3 Da5+! 3. Cc3 (si 3. b4 D×b5 4. b×c5 Ff5, ou 3. Tc3 a×b5 4. b4 F×b4 5. a×b4 D×b4 gagne) 3. ... Ff5! 4. b4 (que jouer d'autre ?) 4. ... D×a3 5. b×c5 F×d3 6. D×d3 d4! et les Noirs récupèrent une figure en ayant gagné la qualité : 7. D×d4 Da1+ etc. La partie continua par 7. 0—0 d×c3 8. Fd6 Db2 9. Rh2 a5 10. Tb1 a4! 0—1. (Pirc - Stoltz, Prague 1931).

7.— 1. F×c5! d×c5 2. C×e5+ Rg8 (il fallait essayer 2. ... Re8) 3. d6 Cfd5 (avec l'espoir 4. e×d5 F×e5 5. d×e7 D×e7) 4. d×e7!! Ce3+ 5. Rh2 C×d1 6. Fc4+ Rh8 7. Cf7+ Rg8 8. Cd8+ 1—0. (Bordas - Klinger, Balatonbereny 1983).

8.— Oui. 1. h5! zugzwang. Si 1. ... Fd7 2. F×f6! g×f6 3. h6 gagne. Si 1. ... b4 2. a×b4 Fb5 3. F×f6! gagne : 3. ... R×f6 4. d7 ou 3. ... g×f6 4. h6. (Averbakh - Lioublinski, Moscou 1950). Pourquoi autant de temps et de points ? C'est que la finale est le point faible de la plupart des joueurs !

Score après le n° 298.

Yacoubian 4*, 166 (5^e étoile) ; Debreu 7*, 157 (8^e étoile) ; Dragoescu 2*, 150 (3^e étoile) ; Cuciuc *, 144 ; Caillaud 3*, 139 ; Tacu 123 (1^{re} étoile) ; Loeffel 21*, 99 ; Schnoebelen 68 ; Gouze *, 63 ; Terrien 40 ; Maldì 38 ; Lauinger 5*, 30.

Cordiale bienvenue à J. Terrien, actuellement en Indonésie.

Maximum 88 pts

0 pts : c'est possible car la barre était un peu haute, mais à défaut de sauter aux yeux, la solution du n° 1 devrait être trouvée par le débutant un peu imaginatif.

4-20 pts : vous avez déjà de bonnes notions de base.

20-35 pts : vous n'êtes plus débutant.

35-50 pts : joueur confirmé.

50-65 pts : fort joueur.

65-88 pts et plus ! : niveau maître car il fallait le faire «de tête».

(5 pts par démolition ou variante plus convaincante).

CONCOURS MENSUEL

Solution du n° 303

1. ... D×f3!! 2. g×f3 Fh3+ 3. Rg1 Te6 4. Dc2 (forcé pour parer Tg6 mat) 4. ... Ce5! (la partie Mac Donnel - Bedin, Londres 1830, continua par 4. ... T×d4?! 5. F×d4? C×d4 0—1. Si 6. T×d4 Te1 mat, ou si 6. Dd3 Tg6+! 7. D×g6 C×f3 mat, mais les Blancs pouvaient se défendre par 5. Tc1 et Tc4 ne va pas à cause de 6. D×c4 Tg6+ 7. Dg4+). Maintenant la menace 5. ... Tg6+ 6. D×g6 C×f3 mat force les Blancs à rendre la Dame sur-le-champ : 5. Df5 F×f5 6. Rg2 Tg6+ 7. Rf1 Fd3+ 8. T×d3 (8. Re1 C×f3 mat) 8. ... C×d3 et les Noirs ont une Tour de plus.

RÉSULTAT DU CONCOURS

FÉVRIER 1984

Les cinq gagnants du mois sont : C. Veyrat 73800 Montmélian ; J.C. Masson 91380 Chilly-Mazarin ; J. François 93700 Drancy ; C. Paput 33600 Pessac ; F. Dus-soutour 47270 Puymirol. Ils gagnent une reliure «Europe Echecs». Nos félicitations.

COMMENT PARTICIPER

Tout lecteur peut participer. Solution **UNIQUEMENT SUR CARTE POSTALE** (sans commentaires, sans enveloppe, lettres exclues, une seule réponse). Tirage au sort parmi les réponses justes reçues.

AVRIL : 4 ouvrages de la collection Grasset - Europe Echecs, et en super prix «Les Echecs» de Lasker. Soit 5 gagnants tirés au sort. Répondre avant le 29 avril (le cachet de la poste faisant foi) à : EUROPE ÉCHECS, 2 bis rue du Balcon - 25000 BESANÇON.

Envoyez les solutions à :

André HAZEBROUCK, 104 rue Alexandre Georges - 62000 ARRAS
Avant le : 1^{er} juin 1984

La page de la Fédération ne nous est pas parvenue ce mois.