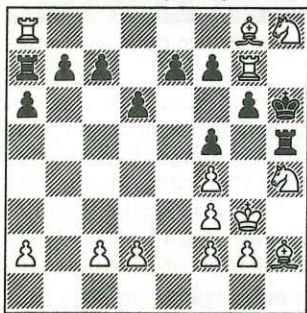


L'analyse rétrograde

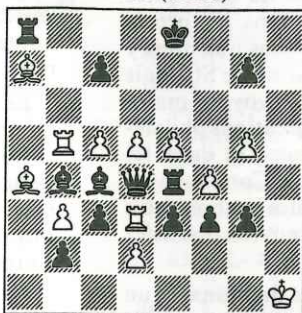
Par André HAZEBROUCK

437 - P. Wassong
France (inédit)



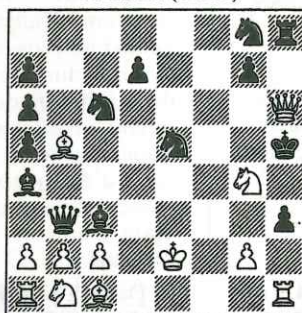
14 + 11 Les Blancs peuvent-ils faire mat en un coup ? Le 0-0-0 blanc n'a pas été exécuté.

438 - M. Caillaud
France (inédit)



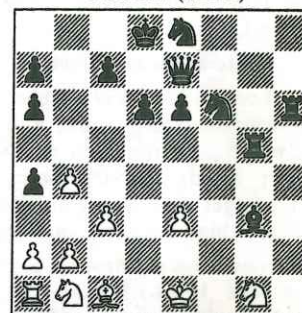
12 + 13 Mat aidé en 2 coups. Trait aux Blancs.

439 - A. Frolkine
U.R.S.S. (inédit)



12 + 14 Position après le 28^e coup des Blancs. Comment s'est déroulée la partie ?

440 - D. Pronkine
U.R.S.S. (inédit)



10 + 13 Position après le 29^e coup des Noirs. Comment s'est déroulée la partie ?

ERRATA

413 corrigé (Frolkine).- Nouvelle version : Rb8, Ta7, e8, Fa6, Cb7, b8, Pb3, c6, d2, d3, g2 (11). RNe7, Da5, Tb5, b6, Fa4, f8, Cd8, Pb4, c5, d6, d7, e7, g7, h4 (14). Nombre minimal de promotions des Noirs ?

Solution : n-18. Fc4-a6 Ta5-b5 n-17. h2-h3 Da4-a5 n-16. f2-f3 Fb3-a4 n-15. b2-b3 f7-f6 n-14. Fc1-b2 f6-f5 n-13. Fb2-e5 f5-f4 n-12. Fe5xf4 h5-h4 n-11. Ff4-d6 c7xf6 n-10. f3-f4 Rc8-c7 n-9. f4-f5 Cd8-f7 n-8. f5-f6 Cf7-g5 n-7. Te8-d8 Cg5-e4 n-6. Td8-e8 Ce4xf6 n-5. Te8-d8 Cf6-e4 n-4. Td8-e8 Ce4-g5 n-3. Te8-d8 Cg5xh3 n-2. Td8-e8 Ch3-g5 n-1. Te8-d8 Cg5-f7 n. Td8-e8 Cf7-d8.

Il n'y a eu aucune promotion noire.

SOLUTIONS DU N° 304

430 (Kisliak).- Essai. Les Blancs reprennent De1-d1? pour jouer 1. Dxh4 0-0-0! et pas de mat. **Solution.** Les Blancs reprennent De1xDd1! et jouent 1. Dxh4! (men. 2. Dh8 mat) Ce6 ou h7 2. De7 mat (1. ... 0-0-0? illégal). En effet, les Blancs ne peuvent plus reprendre g3-g4 car le PeN ne s'est pas sacrifié sur g3 ni transformé en g1 ; dans l'un ou l'autre cas une seule TB peut être prise, or la promotion du Pa est impossible (excès de prises). Il faut admettre h3xFg4. En raison de la promotion h1=D le Ch2 doit sortir via f3 après qu'on ait ramené le R sur d1 et le Pf3 sur f2, mais pas la DB du diagramme à cause du rétro-échec au RB. La D d'origine a été prise à domicile. La Dd1 résulte de la promotion du Pa sur a8 moyennant les prises noires

justifiées ici a7xTb6 et b6xTa5. **Le roque noir est donc cassé.** La reprise de De1xCd1? est exclue à cause de 1. Dxh4 Cc3+!

« Un problème délicat dont l'analyse est particulièrement intéressante ».
(J.-P. D)

431 (Wassong).- Les Blancs viennent de jouer Tg3-g4 mat. On recense 4 prises noires par P : cxdxe2 et hxg ; a2xPb3 est à rejeter car la 5^e prise noire CxTa1 ou b1 ne mènerait à rien. Le Ca1 promu implique la capture bxa. La tentative de remettre en jeu le FRB par reprise de b5xFa4 bute sur rétro-pat noir :

n-8. ... ? n-7. Ff1-b5 a7-a6 n-6. Fb5-a4 b6-b5 n-5. Dd1-e2 b5xFa4 n-4. De2-b5 a4-a3 n-3. Db5-a5 a3-a2 n-2. Da5-a3 a2-a1=C n-1. Da3-a2 a6-a5 n. Tg3-g4 mat. Il faut donc décapiter le C issu de la promotion du PhB dans le but de reprendre h7-h8=C ce qui, après évacuation du FNe8 puis du RB permet d'ouvrir la cage Est en ramenant le Pf6 sur f7 :

n-12. ... f7-f6 n-11. Re8-f7 Fb5-a6 n-10. Rf7-g8 Fa6-c4+ n-9. Rg8-h8 Fc4-f7 n-8. Da1-b1 Ff7-e8 n-7. Rh8-g8 a7-a6 n-6. h7-h8=C a6-a5 n-5. Ch8-f7 a5-a4 n-4. Cf7-d6 a4-a3 n-3. Cd6-c4 a3-a2 n-2. Cc4-a5 2-a1=C n-1. Db1-a2 b6xCa5! n. Tg3-g4 mat.

Le FRB sera ensuite remis en jeu sur case blanche par reprise de h7xFg6. **Le FRB a donc été capturé sur g6 par le PhN.**

Encore une prometteuse composition de notre jeune problémiste strasbourgeois, 18 ans.

432 (Caillaud).- Solution apparente : 1. Dc6 b7xc6 2. Fd7 c6xd7 3. Re1

(xe2) d8=D 4. Rf1 Dd1 mat. En fait le trait est aux Blancs et ils peuvent prendre en passant.

Prises blanches : d2xe3xf4 et h2xg3. Le Fh3 résulte de la promotion du PcB sur c8. Prises noires par P : dxe2xf4xg4 et e7xf6. Le PcN s'est forcément transformé sur b1 ou d1, enfin le PaB a été capturé sur sa colonne et le FRB détruit à domicile.

On évite le rétro-pat blanc en réssuscitant sur f6 une D ou une T qui doit rétrograder en g1 pour libérer la cage Sud-Est, d'où la remise en jeu préalable et la réinstallation des T et FRN. La manœuvre nécessite la résurrection du PaB. Les 16 derniers coups simples sont parfaitement déterminés : n-8. ... e7xD (T) f6 n-7. a2-a3 Ff8-d6 n-6. a3-a4 Tg8-c8 n-5. a4-a5 Tc8-c6 n-4. a5-a6 Tc6xa6! n-3. b3-b4 Ta6-a3 n-2. b4-b5 Ta3-e3! n-1. d2xTe3 Fd6-f4 n. e3xFf4 a7-a5!

L'une des TN du diagramme provient donc de la promotion du PNe après c3xb2.

Solution : 1. ... b5xa6 e.p.! 2. Txe2 a6xb7 3. Td2 b8=D 4. De2 Db1 mat.

« Une analyse très précise dans une position qui à première vue a l'air toute simple (sauf la signature au-dessus du problème !). Le jeu direct est le bienvenu ». (P.S.)

433 (Nougier).- Intention. 1. a1=T 2. Txgl 3. Ta1 4. Txa7 5. Ta8 6. 0-0-0! 7. Rb8 8. Ra8 9. Tb8 Cc7 mat.

Le Ff1 a été pris at home. Dans la position du diagramme, l'un des FN résulte de la promotion du PcN sur c1. Comme ce P n'a pas pu changer de colonne, la promotion dont est issu le Fe4 s'est faite sur c8 en justifiant les 2

prises blanches, que le P concerné soit le Pa, c ou d. Les Noirs ont capturé sur sa colonne soit le Pa, soit le Pc.

Pour rétro-débloquer la cage N.E. il faut d'abord reprendre g6-g5, une des TN a donc obligé le RN à bouger en passant par e8. Mais avant le 6^e coup de la solution il manque 4 pièces blanches. Par convention, on peut alors admettre les prises en croix f7xg6 et g7xf6 et l'accès de la TN promue par la colonne «g».

Le roque noir est donc légal.

Démolition : 1. a1=T2. Txa7 3. Ta8 4. Td8 5. Rd7 6. Rc8 7. Rb8 8. Ra8 9. Tb8 Cc7 mat.

Score après le n° 304.

Loeffel 21★, 139 ; Debreu 8★, 85 ; Durandeau 85 ; Gouze ★, 63 ; Cuciuic 2★, 56 ; Schnöebelen ★, 48 ; Terrien 40 ; Maldy 38 ; Dragoescu 3★, 32 ; Lauinger 5★, 30 ; Caillaud 4★, 27 ; Yacoubian 5★, 26 ; Tacu ★, 23.

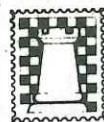
Envoyez les solutions à :

André HAZEBROUCK, 104 rue
Alexandre Georges - 62000 ARRAS
Avant le : 1^{er} décembre 1984

3^e MARATHON INTERNATIONAL D'ÉCHECS DE SAVERNE

1^{er} - 2 novembre 1984

- «Trophée Jeux et Stratégie de Saverne».
- Tournoi INJES (Indice National du Jeu d'Échecs Semi-rapide).
- Tournoi individuel de 24 heures.
- Licence obligatoire.
- Règles du jeu semi-rapide de la F.F.E.
- Début du tournoi : jeudi 1^{er} novembre 1984 à 16 heures
- Fin du tournoi : vendredi 2 novembre 1984 16 heures.
 - 32 rondes - parties de 20 minutes par joueur.
- ◆ 1^{er} prix : 2 500 F.
- ◆ 2^e prix : 1 500 F.
- ◆ 3^e prix : 1 000 F.
- ◆ Etc. 90 % des droits d'inscription reversés.
- Inscriptions : 100 F. (50 F pour les moins de 18 ans)
- ★ Lieu du tournoi : Château des Rohan (centre ville) 67700 Saverne Restauration sur place.
- Inscription avant le 25 octobre 1984, et renseignements auprès de : M. Bernard RUCH, 8 rue des Diabes Bleus, Ottersthal; 67700 Saverne. ☎ (88) 91.30.54



ECHECS ET PHILATELIE

Correspondance :

Claude GEIGER
10, rue Alphonse-Pluchet
92220 — Bagneux.

Les pièces philatéliques des pays d'expression française

Après avoir recensé les différentes émissions françaises dans les précédents numéros (rappelons que nous y avons inclus l'oblitération de St Denis de la Réunion de 1968), voyons maintenant les différentes créations philatéliques parues à Monaco et dans les pays d'Afrique de l'ex Communauté française, la plupart des timbres émis étant d'ailleurs des œuvres d'artistes français.

Dans la principauté de Monaco, un timbre et deux flammes furent émis coup sur coup : le timbre, le 28 avril 1967, date des oblitérations «premier jour», commémorait le «1^{er} Grand Prix International» gagné par une gloire échiquéenne montante qui avait nom Robert Fischer. La flamme parue peu avant et annonçant le tournoi reprenait une illustration proche de celle du timbre. L'autre flamme, en usage au 1^{er} trimestre 1968, annonçait le «2^e Grand Prix» gagné par Bent Larsen. Curieusement, rien n'est paru depuis cette date ! Il serait étonnant que ce silence se poursuive encore longtemps...

La Tunisie a devancé les pays d'Afrique noire en émettant un timbre le 25 septembre 1972 pour commémorer les XX^e Jeux Echiquéens de Skopje. L'oblitération «1^{er} jour» de Tunis est devenue assez difficile à trouver mais cer-

tainement bien moins que la rarissime flamme de Tunis parue fin 1967 pour l'interzonal de Sousse.

L'Afrique noire a vu les émissions de certains états se multiplier, la philatélie — thématique en particulier — étant une source appréciable de revenus.

Parmi les pays dont la production reste raisonnable, nous trouvons le Cameroun qui se contente jusqu'à présent d'un timbre émis le 3 novembre 1974 et représentant des pièces modernes en l'honneur des XXI^e Jeux de Nice. Un cachet «1^{er} jour» de couleur verte, mentionnant ces jeux est sans doute d'origine privée donc sans intérêt.

Le Dahomey, devenu depuis le Bénin, profita de la même occasion pour sortir deux très beaux timbres, œuvres de notre artiste Pierrette Lambert. Des pièces anciennes y figurent et l'oblitération «1^{er} jour» du 14 juin 1974 à Cotonou mentionne les «XXI^e Jeux».

Le Niger édita également deux timbres le 3 juin 1974 pour ces mêmes Jeux. Compositions très originales du dessinateur Andréotto gravées par Combet et oblitérées en «1^{er} jour» à Niamey. Ce n'était pas la première émission de cet état puisque le 16 février 1973 paraissait un timbre de M. Forget pour le fameux match de Reykjavik, cachet «1^{er} jour» sur le modèle du précédent avec la mention «Championnat du Monde d'Échecs».

NOUVEAUTÉS

Un timbre de Mauritanie (le premier) d'une valeur de 50 Um est sorti le 26 avril dans une série consacrée aux Grands événements de l'année.

La Barbade, île des Antilles, commémore le 60^e anniversaire de la FIDE par 4 timbres paraissant le 8 août (valeurs 25, 45, 65 cents et 2 dollars).

En Passant

Philidor

Pour ceux qui désireraient connaître Philidor comme musicien, nous signalons la publication d'un coffret de deux disques dans la collection «Chefs d'Œuvre retrouvés» (ARN 233027) : LE SORCIER comédie lyrique en 2 actes, avec notamment Ugo Reinemann et l'orchestre de Rennes sous la direction de Marc Soustrot. « La musique de Philidor se distingue de celle de ses contemporains par sa nouveauté, sa force, sa beauté, sa vigueur et le coloris de l'instrumentation » nous dit la publicité de ce coffret.

RELIURES EUROPE ÉCHECS

Nous mettons à votre disposition des reliures «Aclé» permettant une meilleure conservation des numéros de la revue.

Toile orangée, format 215x300x55, à aiguilles. Emplacement pour indication de l'année. (Il nous reste des reliures imprimées «or - 1978», épaisseur 45 mm, soldées à 30 F).

Prix : 40 F. Ajouter port 20 F (un exemplaire); 25 F (deux-trois exemplaires); 34 F (au-dessus).

NOUVEAU ! format 215x300x65, pour les années à partir de 1983. Prix : 42 F. Paiement joint à la commande.

LE COURRIER DES ÉCHECS

La Revue mensuelle des Joueurs d'Échecs par Correspondance
Nouveaux abonnements — Nouveaux adhérents A. J. E. C.
J. BODIS -- 103, allée d'Albert -- 47600 NERAC

C. C. P. PARIS 678-721	FRANCE	ETRANGER
ABONNEMENT A LA REVUE	85 F.	97 F.
ABONNEMENT COUPLE AVEC COTISATION A. J. E. C.	97 F.	112 F.