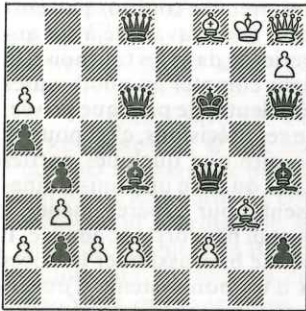


L'analyse rétrograde

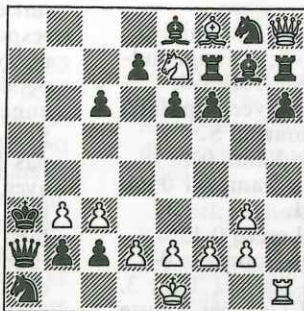
Par André HAZEBROUCK

436 - A. Frolkine
U.R.S.S. (inédit)



11 + 11 Position reconstituée.

441 - M. Klasinc et M. Zigman
Feenschach 1975 - 1^{er} Prix



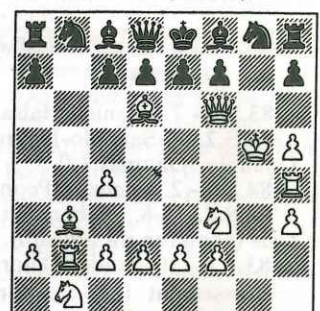
12 + 15 Quels ont été le premier et le dernier coup de la Tour manquante ?

442 - A. Frolkine
U.R.S.S. (inédit)



15 + 13 Position après le 17^e coup des Blancs. Comment s'est déroulée la partie ?

443 - D. Pronkine
U.R.S.S. (inédit)



16 + 14 Position après le 24^e coup des Noirs. Comment s'est déroulée la partie ?

ERRATA

429 (Dragoescu).- Déplacer le FN4 en b3 le Pc4 en c5 et le Pd2 en d3. Les Blancs reprennent 11 coups puis font mat en un coup.

1. Rg2×Fh1 h2-h1=F+ 2. Rg1-g2 h3-h2+ 3. Rg2-g1 h4-h3+ 4. Rf1-g2 e3-e2+ 5. Re2-f1 d4-d3+ 6. Rd2-e2 e4-e3+ 7. f3-f4 g5×Ch4+ 8. Rd3-d2 e5-e4+ 9. Rc4-d3 Fa4-b3+ 10. Rb5-c4 Fb3-a4+ 11. Cf5-h4 et en avant 1. Cf5-d6 mat.

Solutions du n° 307

425 Version (Frolkine).- 1. b4 h5 2. c4 e5 3. d4 h4 4. b5 h3 5. c5 Dh4 6. b6 Cc6 7. b6xa7 b5 8. g3 b4 9. a4 Fa6 10. a5 Fb5 11. a6 0-0-0 12. a8F Ca5 13. a7 f5 14. Fa8-g2 f4 15. c6 b3 16. a8F Rb8 17. c6xd7 c5 18. d5 c4 19. Ta4 c3 20. Fa3 c2 21. Cf3 c1F 22. Dc2 h3×Fg2 23. Rd1 g1F 24. Ce1 Fb4 25. d6 Tf8 26. Fa8-g2 e4 27. d8F f3 28. d7 f3×Fg2 29. f3 Fa7 30. Fb6 g5 31. d8F Cf6 32. Fg1 Ff4 33. Fd8-b6 Fc7 34. Fb6-f2 e3 35. Cc3 e3×Ff2 36. e4f2×Fg1F 37. e5 Cd5 38. e6 Tf5 39. e7 Cc4 40. e8F Fg1-b6 41. Fh5 Te8 42. Ca2 Te2 43. Rcl De4 44. f4 g1F 45. Ff3 g4 46. h4 g4×Ff3 47. h5 Cd5-e3 48. h6 Cg2 49. h7 Cb2 50. h8F Cd1 51. Fa1 b2+ 52. Rb1 b2×Fa1T+.

« Six FB promus capturés ! Il semble que l'auteur a pu corriger son task époustoufflant ». (P.S.)

« C'est sans conteste un problème superbe mais aussi un casse-tête d'envergure ». (J.-P. D.)

434 (Wassong).- Les prises blanches b4xa5 et d4xc5 impliquent la promotion des PN b et d sur b1 et d1. Le Pgb

a été capturé sur sa colonne. On débloque la position en reprenant d4xc5 après avoir ramené sur d5 le PND ayant donné naissance au CNb8 :

n-12. d4×Cc5 d4-d5 n-11. e3-e4 d4-d3 n-10. f2-f3 d3-d2 n-9. g2-g3 d2-d1C n-8. g3-g4 Cd1-f2 n-7. h2-h3 Cf2×g4 n-6. h3-h4 Cg4-e5 n-5. h4-h5 Ce5-d7 n-4. Cb8-a6+ Cd7-b8 n-3. Ca6-b4 Fb7-a6 n-2. Cb4-d3 Fa6-b7 n-1. Cd3-e5 Fb7-a6 n. Ce5-g6 Fa6-b7, diagramme.

L'attribution du rétro-trait aux Blancs mènerait au rétro-pat blanc à cause de la rétro-opposition FN-CB sur a6. 1. ... Cb5 mat ? illégal.

Les Blancs ont le trait : 1. D×b8 mat !.

« On ne peut plus classique, mais pas malfait ». (P.D.)

Un dual toutefois : on peut tout aussi bien réussir le Pgb en g6 au prix de deux coups supplémentaires de part et d'autre.

435 (Wassong).- Prises blanches : a2×b3, b2×c3, f×g×h. Le dernier coup du PNa2 a été forcément a3-a2, d'où 4 prises sur cases noires e7×d6×c5×b4×a3. Les Blancs ont donc donné l'avantage du FR, sur case blanche.

L'ouverture de la cage Ouest passe par la reprise de b7-b6 après avoir ramené à domicile la TDN actuellement en h2 et le FD décapturé en h7. Le retour du PdB sur d2 s'avérant impossible dans l'immédiat le rétro-trait est aux Blancs dans cette séquence finale :

n-12. ... b7-b6 n-11. h2-h3 Fc8-b7 n-10. d3-d4 Tb8-e8 n-9. d4-d5 Te8-e5 n-8. d5-d6 Te5-d5 n-7. e2-e3 Td5-d1

n-6. e3-e4 Td1-h1 n-5. e4-e5 Th1-h2 n-4. f2-f3 Fc1-g5 n-3. f3-f4 Fb7-e4 n-2. f4×Fg5 Fe4-h7 n-1. g5-g6 h6-h5 n. g6×Fh7. Trait aux Noirs. 1. Fb4 mat ? illégal.

Solution : 1. ... Th1 mat.

« Je préfère ce problème au précédent mais je regrette qu'il faille recourir à une suppression bien brutale du RRB ». (P.D.)

436 (Frolkine).- L'un des R est mis en échec par la Dh8. Il y a 11 P sur l'échiquier ; 2 autres se sont promus en F, puisque les 4 F circulent sur cases noires, et les 3 derniers en D puisque les Dd6, d8, f4 et h6 (de même que les Fd4 et h4) sont de la même couleur que le Rf6 et qu'une est d'origine. La Dh8 blanche ne résulte donc pas d'une promotion, l'échec a été donnée à la découverte par g7×f8F+. Donc le Rf6, les Dd6, d8, f4, h6, les Fd4 et h4 sont noirs, le Fg3 d'origine est blanc. 4 des P sont noirs, les 7 autres blancs.

Dans le triangle a2-d2-a5 il ne peut pas y avoir plus de 4 P blancs. Si les 4 P noirs sont situés dans la moitié gauche de l'échiquier, 4 prises blanches sont déterminées : e×f×g, g7×f8F+ et g×h. Les PB des colonnes «a» à «d» ne disposent plus que d'une prise, le Pd2 est blanc. Mais avec Pd2, f2, h2 et h7 blancs 7 captures noires sont indispensables alors qu'il n'y en a eu que 5.

Aussi y a-t-il 5 P blancs et 3 noirs dans les colonnes «a» à «d». Le Pba6 vient de e2 après 4 prises. Les Pc2, d2, f2 sont blancs. L'hypothèse Ph2 blanc est à rejeter pour excès de prises noires. Le Ph2 est noir, le Ph7 blanc. Les Pa5, b2, b4 sont noirs, les Pa2 et b3 blancs.

► 63

indiqué par Kmoch, est également très fort. Il menace de 10. ♖c6 et semble obliger le retour du Cavalier à b8 car l'échange sur e5 perd un pion.

9. ... ♗xe5 10. dxe5 ♗d7

Après 10. ... ♗e4 11. ♗xe4 dxe4 12. ♖d1 ♗e8 13. ♗c2.

11. cxd5 exd5

11. ... ♗xe5 12. d6 gagne une pièce.

12. ♗xd5 ♗c5 13. ♗d1

On pourrait chercher des complications par 13. ♗c2!?. Mais après 13. ... ♗xd5 14. ♖d1 c6 15. b4 (15. e4? ♗xe4! 16. ♗xe4 ♗xe4 17. ♗e2 ♗d5 conserve la pièce) 15. ... ♗e4! 16. ♗b2 f5! 17. exf6 ♗xf6 18. e4 ♗xe4 19. ♗xe4 ♗xe4 20. ♗xe4, les Blancs ont un léger avantage de position, mais ils ont perdu leur butin. Le coup du texte, bien que plus prosaïque, est certainement préférable. Les Blancs menacent maintenant 14. b4!. Le coup suivant des Noirs, presque forcé, abandonne aux Blancs, en sus de leur supériorité matérielle, le classique avantage des deux Fous qui bientôt manifesteront leur force dans une position ouverte.

13. ... ♗xd5 14. ♗xd5 ♖c8 15. b3 c6 16. ♗g2 ♗d7

Ce coup accélère la perte de la partie. 16. ... ♗c7 semble être meilleur.

17. ♗h3! ♖c7 18. e6! fxe6 19. ♗xe6+ ♗h8 20. ♗f4 ♖b7 21. ♗c2 c5

L'ANALYSE RÉTROGRADE

Les 5 captures noires sont donc c3xb2, dxe, fxe, h×g ; 3 promotions e1D, une g1F. D'où la position : RBg8, Dh8, Ff8, g3, Pa2, a6, b3, c2, d2, f2, h7 (11). RNf6, Dd6, d8, f4, h6, Fd4, h4. Pa5, b4, b2, h2 (11).

Dernier coup : g7×Cf8F+ (g7×Tf8F+ est illégal car le coup précédent Te8 ou f7×f8+ est impossible).

« Un superbe problème de coloriage où la réflexion et l'analyse permettent de tout trouver ». (J.-P. D.)

« Une œuvre égale si ce n'est supérieure à ce qu'on a pu voir de mieux dans le genre. Bravo ! ». (P. S.)

Scores après le n° 307.

Loeffel 21★, 159 (22^e étoile !!), Debreu 8★, 125 ; Durandau 125 (1^{re} étoile) ; Schnoebelen ★, 88 ; Terrien 80 ; Cuciuc 2★, 76 ; Maldic 68 ; Dragoescu 3★, 32 ; Caillaud 4★, 27 ; Yacoubian 5★, 26 ; Tacu ★, 23.

Envoyez les solutions à :

André HAZEBROUCK, 104, rue Alexandre Georges - 62000 ARRAS

Avant le : 1^{er} mars 1985

Ce coup perd la qualité. Mais après 21. ... ♗c5 22. ♗f5 g6 (Forcé. Si 22. ... h6 23. b4 ♗a6 24. ♗xc6.) 23. ♖ad1 ♗e8 24. ♗g4 ♗f6 25. ♗f3 a5 26. ♗d6! ♗e7 27. ♗e5+ ♗f6 28. ♗xf6 ♖xf6 29. ♗c3 ♖f7 30. ♖d6 ou bien 26. ... ♖8f7 27. ♗xc5 bxc5 28. ♗xc5. Dans les deux cas la position des Noirs s'écroule et le gain ne présente plus aucune difficulté.

22. ♗d5 1-0.

MEMORIAL O'KELLY

Le tournoi C de ce mémorial a débuté depuis le mois de juin. Faute de place, nous n'avons pu publier la liste intégrale des participants, qui sont fort nombreux (260).

Voici, néanmoins, les résultats acquis jusqu'au 14 novembre 1984.

C1.01.- Vinot-Deverloy 1-0.

C2.01.- Arveuf-Baroin 1-0 ; Matisson-Raimondi M. 0,5-0,5.

C3.01.- Calschi-Wassong 1-0.

C3.02.- Tranngoc 0 contre tous. Lacoste-Zouaoui 0-1 ; Zouaoui-Bertin 0-1 ; Debaisieux-Szafranski 0,5-0,5 ; Bertin-Grotars 1-0.

C3.03.- Aloyz 0 contre tous.

C3.04.- Thomas 0 contre tous. Aloyz 0 contre tous. Gueneau-Bernardin 0,5-0,5.

C3.05.- Weinreich-Milgram 1-0 ; Milgram-Voldoire 1-0 ; Voldoire-Founé 0-1.

C4.01.- Stammen-Bert O. 1-0 ; Bert-Garcia 0,5-0,5 ; Perret-Boudou 0-1 ;

Perret-Meslin 1-0 ; Nauts-Thirion 0-1.

C4.02.- Theys-Lebedew 0,5-0,5 ; Le Bescond-Deprez 1-0 ; Le Bescond-Lebedew 0,5-0,5 ; Le Bescond-Cebollero 1-0 ; Lebedew-Deprez 0,5-0,5.

C4.03.- Ohnemus-Beyssac 0-1 ; Gironde-Bessac 0-1 ; Blaszczyk-Flecher 0-1.

C4.04.- Devocelle-Blaszczyk 1-0 ; Devocelle-Fourchon 1-0 ; Fourchon 0 contre tous. Charondière-Ruhnke 1-0 ; Devocelle-Rougier 0,5-0,5 ; Ruhnke-Devocelle 0-1.

C4.05.- Raymondie 0 contre tous. Deloras-Bertuli 0-1.

C4.06.- Rey-Le Borgne 0-1.

C4.07.- Pohier 0 contre tous.

C4.08.- Desmoulières-Le Bihan 1-0 ; Lavie-Cartier 1-0 ; Mathy-Walter 0,5-0,5 ; Walter-Cartier 1-0 ; Lavie-Le Bihan 0-1 ; Van Eeckhout-Walter 0,5-0,5 ; Cartier-Desmoulières 0,5-0,5 ; Drevon-Mathy 1-0 ; Desmoulières-Drevon 1-0.

C4.09.- Calonne-Perrault 1-0 ; Perrault-Eeckhout 0-1 ; Calonne-Grillon 0-1 ; Perrault-Szylkrot 0-1 ; Goffic-Perrault 1-0.

C4.10.- Rickzer 0 contre tous. Sage-Delbos 0,5-0,5. Boulet-Boeykens 0-1.

C5.01.- Bajoue-Ayuste 0-1 ; Mahé-Bajoue 0,5-0,5.

C5.03.- Herbiet-Leconte 1-0.

C5.04.- Giappesi 0 contre tous.

C5.05.- Champion 0 contre tous. Le Cerf-Durel 1-0.

C5.06.- Brunet-Van Esbroeck 0-1 ; Brunet-Pasquis 0-1 ; Charroin-Brunet 1-0 ; Brunet-Crucifix 0-1 ; Brunet-Erre 0-1.

ABONNEZ-VOUS A EUROPE-ÉCHECS ABONNEZ-

RELIURES EUROPE ÉCHECS

Nous mettons à votre disposition des reliures «Aclé» permettant une meilleure conservation des numéros de la revue.

Toile orangée, format 215×300×55, à aiguilles. Emplacement pour indication de l'année. (Il nous reste des reliures imprimées «or - 1978», épaisseur 45 mm, soldées à 30 F).

Prix : 40 F. Ajouter port 20 F (un exemplaire); 25 F (deux-trois exemplaires); 34 F (au-dessus).

NOUVEAU ! format 215×300×65, pour les années à partir de 1983. Prix : 42 F. Paiement joint à la commande.



Vos amis
connaissent-ils
EUROPE ÉCHECS ?

BREVE DE MONTPELLIER

● Devant le projet d'organisation d'un match revanche entre Karpov et Kasparov, la F.I.D.E. a décidé que les deux champions seront qualifiés d'office pour le cycle suivant du prochain championnat du monde ; par conséquent ils ne participeront pas au tournoi des Candidats de Montpellier en octobre 1985. Après plusieurs propositions, c'est le plus récent ancien champion du monde qui a été retenu soit, en l'absence de R. Fischer, Boris Spassky.

Il y aura donc trois qualifiés, au lieu de quatre, pour le tour suivant.

● Si vous désirez vous renseigner sur le tournoi des Candidats, organisé à Montpellier du 12 octobre au 3 novembre 1985, vous pouvez écrire à :

Cercle Alekhine de Montpellier
Centre International des Jeunes
Impasse de la Petite Corratierie
34000 - Montpellier

CHESH MATerial

9 rue Lafayette - 57000 METZ

TOUT POUR LES AMATEURS D'ECHECS

☎ (8) 766.57.93