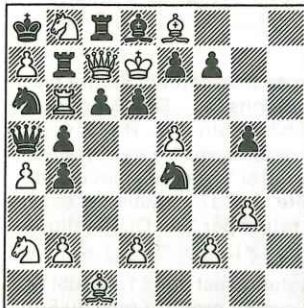


L'analyse rétrograde

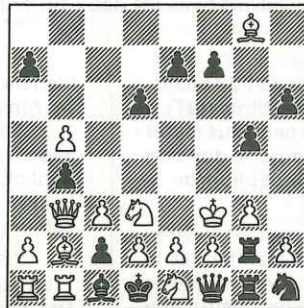
Par André HAZEBROUCK

452 - P. Wassong
France (inédit)



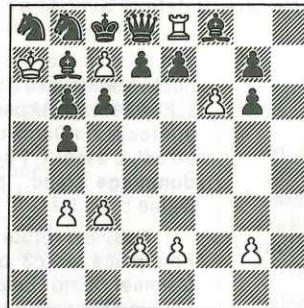
14 + 14 Mat en 1 coup.

453 - N. Plaksine et
A. Kornilov
U.R.S.S. (inédit)



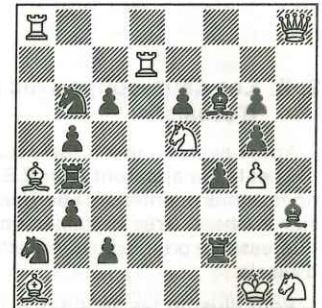
16 + 14 Mat en 1 coup.

454 - P. Leroy
France (inédit)



9 + 13 Qui a le trait ?

455 - N. Plaksine
U.R.S.S. (inédit)



9 + 14 Ajouter le RN en position de mat. a) diagramme. b) a1 = a8 (tourner l'échiquier de 90° dans le sens des aiguilles d'une montre). c) a1 = h8. d) a1 = h1.

SOLUTIONS DU N° 316

444 (Wassong).- Prises blanches : f6×Tg7 et capture du PHN sur sa colonne. Unique prise noire : a6×Cb5. Promotion a8C. On ne peut ouvrir la cage Nord qu'en reprenant a6×Cb5 après avoir ramené sur a5 le PaB ayant donné naissance au CBd7.

Le CNg8 va donc rétrograder pour libérer ce C par reprise de Cd7-b8+ (ou encore Cd7-f8+).

Position intermédiaire : RBe8, Dd6, Te5, f6, Fc7, g8, Cb5, d8. Pa5, b6, ç2, d2, e2, g3, g7, h2 (16). RNç8, De6, Tf7, Fa7, ç6, Cd7, e7. Pa6, b7, ç5, d5, e4, f5, g6, h7 (15).

D'où : n-23. ... a6×Cb5 n-22. a5-a6 Fa7-b8 n-21. a6-a7 h7-h6 n-20. a7-a8C Fb8-a7 n-19. Fç7-b8 h6-h5 n-18. Ca8-ç7 h5-h4 n-17. Cç7-a6 h4-h3 n-16. Fb8-ç7 Fa7-b8 n-15. Ca6-b4 Fb8-a7 n-14. Cb4-d3 Fa7-b8 n-13. Cd3-f2 Fb8-a7 n-12. Cf2×h3 Fa7-b8 n-11. Ch3-g5 Fb8-a7 n-10. Cg5-h7 Fa7-b8 n-9. Ch7-f8 Fb8-a7 n-8. Fg8-h7 Cd7-b8+ n-7. Cf8-d7 Cb8-a6 n-6. Fç7-b8 Ca6-b4 n-5. Fb8-ç7 Cb4-d3 n-4. Fç7-b8 Cd3-f2 n-3. Fb8-ç7 Cf2-g4 n-2. Fç7-b8 Cg4-h6 n-1. Fb8-ç7 Ch6-g8 n. Fç7-b8. Trait aux Noirs.

L'attribution du rétro-trait aux Noirs bute sur une première R.O.CN.FB sur b8 qui oblige les Blancs à reprendre prématurément Fg8-h7. La rétro-opposition qui en découle dans l'angle N.O. coûte aux Noirs un des 4 rétro-coups du Ph décapturé indispensables pour dénouer la position et les condamne au rétro-pat. 1. Dç7 mat ? illégal. Les Noirs font mat en 1 coup 1. ... C×f6 mat.

Dans l'hypothèse Cd7-f8+ le CNg8 passe par h6, g4, f2, h3, g5, h7 et f8.

Quelques coups supplémentaires et résultat identique.

« A la Ceriani ». (G.Lo.)

« Un bon problème ». (P.S.)

« Rétro-positions multiples, un chef-d'œuvre ! ». (G.La.)

445 (Wassong).- Prises noires : f7×Dg6 et capture du FDB à domicile, promotion e1D.

Prises blanches : e2×d3, g2×h3, h×g×h avant promotion h8F.

Avant de ressusciter la DB sur g6 il faut sortir le RB du camp noir. Le PNe remis en jeu après dépromotion intercepte donc tout d'abord la diagonale b3-g8 en e6 avant d'être ramené sur e7.

Bien entendu, le FRN aura alors regagné f8, ce qui implique la reprise de g2×h3 après évacuation du RN autorisé par l'installation du CNe8 en b1.

Position intermédiaire : RBd5, Dg6, Ta1, h1, Ff1, Cç4, g1. Pa2, b2, ç3, d2, d3, f2, g2, g5 (15). RNg4, Ta8, h8, Fb3, f8, Cb1. Pa7, b7, ç7, d6, e7, f7, g7, h3 (14).

Avec cette séquence : n-29. ... f7×Dg6 n-28. Rd5-e6 Th8-h4 n-27. Re6-f7 e7-e6 n-26. Cg1-e2 Ff8-e7 n-25. Ce2-d4 Fe7-f6 n-24. Cd4-b5 Ff6-e5 n-23. Cb5-a3 Fe5-h2 n-22. Ca3-b5 Fh2-g1 n-21. Cb5-a3 h3-h2 n-20. Rf7-e7 Th4-h3 n-19. g2×Th3+ Rg4-f3 n-18. Ff1-g2+ Rf3-e2 n-17. Fg2-ç6 Re2-d1 n-16. Cç4-e3+ Rd1-ç1 n-15. Ce3-d1 Ta8-h8 n-14. Fç6-a4 Th8-h6 n-13. Ca3-b5 Rç1-ç2 n-12. g5×Th6 Cb1-a3 n-11. h6-h7 Ca3-ç4 n-10. h7-h8F Cç4-e3 n-9. Ta1-b1 Ce3-g4 n-8. Re7-f7 Cg4-f6 n-7. Rf7-f8 Cf6-e8 n-6. Rf8-g8 e6-e5+ n-5. Rg8-h7 e5-e4 n-4. Tb1-a1 e4-e3 n-3. Ta1-b1 e3-e2 n-2. Tb1-a1 e2-e1D n-1. Ta1-b1 De1-e3 n. Tb1-a1 De3-h6 mat.

Il y a donc eu au moins 29 coups de part et d'autre depuis la capture de la Dame blanche.

« Une position riche bien que d'apparence assez simple. ». (P.S.)

« P. Wassong est un nouveau talent remarquable ! ». (G.La.)

446 (Kisliak).- Cinq prises blanches par P : b2×ç3×d4×e5×f6×g7.

Prises noires : b7×ç6, e7×d6 et a×b. Promotion en a8.

L'ouverture de la cage passe par la reprise de e2-e4. Première tentative : n-12. e2-e4 Ta3-a2 n-11. Ff1-e2 Ta2-a3 n-10. Fg1-h2+ Ta3-g3 n-9. Th1-b1 b6-b5 n-8. Fh2-g1 Tg3-a3 n-7. Tb1-b3 Ta3-a2 n-6. Tb3-g3 Ta2-a1 n-5. Fg1-h2 Ta1-h1 n-4. Fh2-g1 Th1-h2 n-3. Tg3-ç3 Th2-h1 n-2. Tç3-ç6 b7×Tç6 n-1. Fe2-ç4 Fç8-b7 n. Fç4-a2 Fb7-a8, diagramme.

On évite cependant l'échec constaté dans cette autre variante :

n-20. e2-e4 Tb8-a8 n-19. Ff1-b5 Ta8-b8 n-18. Fb5-ç6 b7×Fç6 n-17. Th1-h2 Tb8-b3 n-16. Th2-h1 Tb3-g3 n-15. Fg1-h2 Fç8-a6 n-14. Th1-e1 Fa6-ç8 n-13. Fh2-g1 Tg3-a3 n-12. Te1-e3 Ta3-a2 n-11. Te3-g3 Ta2-a1 n-10. Fg1-h2 Ta1-h1 n-9. Fh2-g1 Th1-h2 n-8. a5-a6 Th2-h1 n-7. Tg3-b3 Th1-h2 n-6. Tb3-b6 a7×Tb6 n-5. a6-a7 Th2-h1 n-4. a7-a8F Th1-h2 n-3. Fa8-b7 Th2-h1 n-2. Fb7-a6 Fç8-b7 n-1. Fa6-ç4 Fb7-a8 n. Fç4-a2 b6-b5.

L'objectif est donc atteint et on pourrait croire que tout est dit. Poursuivons néanmoins l'analyse avant de conclure. On rétrograde alors jusqu'à cette position : RBe1, Dd1, Te3, h1, Ff1, h2, Cb5 (ç4 ou f5), Ce4. Pa2, ç2, ç3, d2, e2, f2,

L'ANALYSE RETROGRADE

♠61

g2, h3 (16). RNe8, Dd8, Tb8, h8, Fc1, f1, Ch6. Pa7, b7, c7, d7, e7, f7, g7, h7 (15).

Avec n-44. C-d6+ e7×Cd6 n-43. a2-a4 Re8-e7 n-42. Fh2-g1 Re7-e6 n-41. Dd1-b1 Ff8-e7 n-40. Re1-d1 Fe7-f6 n-39. Rd1-c1 Ff6-d4 n-38. Rc1-b2 f7-f6 n-37. c3×Fd4 Re6-d5 n-36. Rb2-c3 Th8-e8 n-35. Rc3-d3 Te8-e5 n-34. d4×Te5 Tb8-a8 n-33. e5×f6 Ta8-b8 n-32. f6×g7 Rd5-c6 n-31. Ce4-f6 Tb8-a8 n-30. Db1-a2 Ta8-b8 n-29. Da2-g8 Tb8-a8 n-28. Dg8-h8 Ta8-b8 n-27. Te3-e8 Tb8-a8 n-26. Te8-g8 Ta8-b8 n-25. Rd3-e4 Dd8-f8 n-24. Cf6-e8 Ch6-f7 n-23. Re4-f5 Rc6-d5 n-22. Rf5-f6 Rd5-e4 n-21. a4-a5 Re4-f4.

Le Roi noir n'a donc pas échappé à l'échec II soit dans sa position initiale par un Cd6 soit sa dernière case par le Fh2. (Dans ce dernier cas e7×D ou Td6 avec promotion a8D ou T est recevable.)

Joli et surprenant. Des victimes.

« Un problème piège et en ce sens amusant ». (J.-P.D.)

447 (Caillaud). - 1. f4 h5 2. f5 h4 3. f6 h3 4. f6×e7 h3×g2 5. h4 g5 6. h5 g4 7. Th4 g3 8. Ch3 g1F9. Fg2 Fe3 10. Fc6 g2 11. d2×Fe3 g1T+ 12. Rf2 Tg3 13. e4 Tb3 14. a2×Tb3 f5 15. Ta6 f4 16. Fa4 f3 17. Rg3 f2 18. Th6 f1D1 19. Dd6 Df7 20. Ff4 Dc4 21. b3×Dc4 a5 22. Fb3 a4 23. Da6 a3 24. Fd6 a2 25. Cf4 a2×b1C 26. Fa2 Cc3 27. b2×Cc3.

Le Task des 4 promotions «Frolkine» différentes d'un même camp est connu (A.A. Kisliak, Première mention Feenschach 1979) mais c'est une **Première réalisation en partie exactement déterminée !!**

« Task impeccablement réalisé par le spécialiste du genre avec comme chaque fois, beaucoup de plaisir pour le solutionniste. Merci ! ». (P.S.)

« Fantastique ». (P.A.C.)

« Merveilleux ». (G.Y.)

« Il est intéressant que les Noirs jouent seulement les pions thématiques ! Très bien ! ». (G.La.)

Scores après le n° 316.

Lauinger 5*, 129; Durandeu *, 129; Leroy 113 (1^{re} étoile); Maldi 98; Debreu 9*, 95; Cuciu 2*, 86; Terrien *, 84; Loeffel 22*, 80; Caillaud 4*, 77; Yacoubian 5*, 76; Serre 64; Cathignol 57; Schnoebelen 2*, 36; Dragoescu 3*, 32.

Envoyez les solutions à :

André HAZEBROUCK, 104 rue Alexandre Georges - 62000 ARRAS
Avant le : 1^{er} décembre 1985

INITIEZ-VOUS A L'ANALYSE RETROGRADE

Pour répondre à la demande de nos lecteurs, notre chroniqueur a rédigé une rubrique d'initiation à cette spécialité. Nous l'adressons personnellement sur demande contre enveloppe timbrée.

DIAGRAMMES

La revue branchée sur la composition échiquéenne !

Spécimen gratuit à :

Echecs et Compositions
13 rue des Causses
91940 LES ULIS

Les jeunes et les Echecs.

Lors d'une simultanée donnée par un jeune Maître International, celui-ci avait eu la gentillesse d'ouvrir très classiquement ses parties, face aux enfants.

Le jeune Stéphane, à son sixième coup, avait déjà déplacé quatre fois le même Cavalier. Comme je lui conseillais de développer ses pièces, il me répondit (sans doute influencé par la publicité de Mamy Nova) : « M'sieur, il ne fait que des choses pour m'embêter. »

R. Coquoz

Voilà qui doit rappeler des souvenirs à La Bourdonnais !



Les Spécialités ... LA PHILATÉLIE ... Les Spécialités ...

NOUVEAUTÉS

Karpov est décidément la grande vedette philatélique du moment puisqu'on le retrouve sur un bloc du Tchad (valeur faciale 600 F CFA) après l'avoir vu récemment sur les timbres et bloc correspondants de Haute-Volta et de Centrafrique. Bien sûr, on retrouve en bordure du timbre, les portraits de Philidor, Lasker, Alekhine (déjà vus sur le bloc de Mauritanie) et, nouveauté intéressante, la scène d'une leçon donnée à des enfants sur un échiquier mural.

Un autre bloc a été émis au Paraguay le 23.02.1985 (?) commémorant le 80^e anniversaire du «Rotary International» : le timbre montre Paul Harris, le fondateur du club et, en marge, on trouve trace de quelques événements marquants de l'année, parmi lesquels le 60^e anniversaire de la F.I.D.E., symbolisé par un coin d'échiquier, une Tour et un Roi.

• Le dernier bloc du Tchad : « à qui appartient le cerveau ? ».

• « Scoutisme, rail, espace et échecs : le Paraguay en offre pour tous les goûts ! ».



BRITISH CHESS MAGAZINE



Définition : Le plus ancien périodique encore en existence (*Le Lionnais/Maget*).

Nous précisons : le plus ancien périodique à publication ininterrompue depuis 1881... Un record ? Sans aucun doute ! Un miracle ? Presque !

Signalement : Taille 13×21 cm; 48 pages; mensuel; en langue anglaise mais avec notation algébrique internationale (figurines).

Numéro spécimen : 8 timbres-poste à 2 F

Abonnement : 185 F par C.C.P. 3 volets (sans numéro de compte) à l'ordre de la Société Savoisienne de Crédit.

FLANK OPENINGS par R. Keene GMI, 3^e édition, 1979 : 75 F, port compris.

Ecrivez-nous (en français si vous préférez) à :

BRITISH CHESS MAGAZINE
9 Market Street, St. Leonard on Sea
East Sussex TN38 0DQ
Grande Bretagne

CHAQUE MOIS, LISEZ E. E. EUROPE ECHECS EST VENDU DANS LES KIOSQUES !