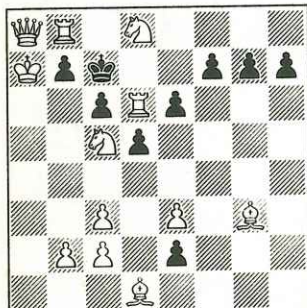


# L'analyse rétrograde

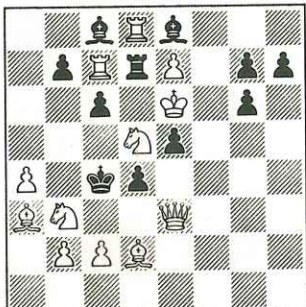
Par André HAZEBROUCK

456 - N. Plaksine  
U.R.S.S. (inédit)



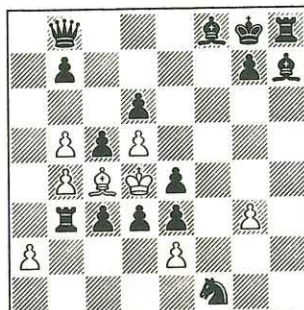
12 + 9 Mat en 1 coup.

457 - B. Lurje et N. Plaksine  
U.R.S.S. (inédit)  
Dédié à A. Molnar



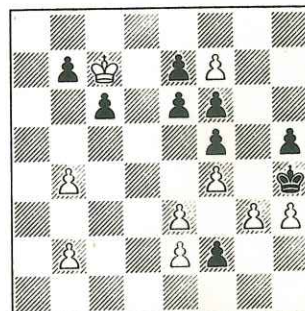
12 + 11 Mat en 1 coup.

458 - L. Scotti  
France (inédit)



8 + 15 Qui fait mat ?  
a ) diagramme  
b ) déplacer le PNb7 en b6.

459 - P. Wassong  
France (inédit)



9 + 9 Quels ont été les 4 derniers coups simples ?

## SOLUTIONS DU N° 319-320

**448 ( Cuciuc ).-** Prises blanches : h7×Cg8F et capture à domicile des deux Fous.

Prises noires : h×Cg, capture du FR at home et du Pc sur sa colonne avant promotion ç1F.

Il saute aux yeux que n. F×h2 est illégal, de même que n. b2-b3 ou ç2×b3 et n. ... h6×g5. Seule possibilité.

**n. Cç7-a8 + Rb8×Ca8!** Trait aux Blancs.

Une manœuvre bien connue !

1. ... D-h2? illégal. **1. Tf8 mat!**

« Simple et bien construit ». (P.L.)

« Très (trop ?) simple, du moins si on connaît la manœuvre finale ». (P.D.)

**449 ( Plaksine et Levshinski ).-** Prises blanches : h×g, a7×b8F après a×b et b×a pour laisser passer le PaN.

Prises noires : g×f et capture du FD à domicile.

Promotions a1F et h1F. On ne peut en effet reprendre h2×g3 pour ouvrir la cage qu'en reconduisant préalablement sur h3 le PNh dont est issu le Fh1, seule figure pouvant être ramenée sur cette case.

On rétrograde jusqu'à cette position : RBh6, Dg8, Tf6, g7, Ff7, Cd8. Pa2, b2, ç2, d2, e2, f2, g6, h2 (14). RNe7, Dh4, Td7, g4, Fa6, b8, Ch5, h8. Pa5, b7, ç7, d6, e6, f4, f5, h3 (16) avec la séquence finale : n-12. ... Dh4-g5+ n-11. Rh6-h7 Ch5-g3 n-10. h2×Cg3 h3-h2 n-9. ç2-ç3 h2-h1F n-8. a2-a3 Fh1-ç6 n-7. a3-a4 Fç6-b5 n-6. **a4×Fb5** Fb8-a7 n-5. **b5×Fa6** Fa7-b8 n-4. a6-a7 a5-a4 n-3. **a7×Fb8F** a4-a3 n-2. Fb8-a7 a3-a2 n-1. Fa7-ç5 a2-a1F n. Fç5-a3 diagramme.

1. T×e6 mat ? illégal.

Trait aux Noirs. **1. ... Dh5 mat!**

Excelsior avec capture de trois Fous noirs.

« Construction solide avec des éléments connus ». (G.La.)

« Remarquablement précis ». (P.S.)

**450 ( Pronkine ).-** Intention. 1. b4 h5 2. Fb2 h4 3. Dç1 h3 4. Rd1 h3×g2 5. h4 e5 6. h5 e4 7. h6 e3 8. h7 e3×f2 9. e4 f5 10. Ce2 **g1F** 11. Fg2 **f1F** 12. e5 Fb6 13. d4 Ff8-ç5 14. d4×ç5 f4 15. ç5×Fb6 f3 16. Df4 f2 17. Cç1 Fa6 18. Cd2 **f1F** 19. Tb1 Ff1-b5 20. ç4 Ce7 21. ç4×Fb5 Tg8 22. **h7×g8F** g5 23. Fç4 d5 24. b5×Fa6 Ff5 25. e6 Cç8 26. e7 Rf7 27. **e8F** Rg8 28. Fb5 ç6 29. Tf1 ç6-Fb5 30. Tf2 Cç6 31. Cf1 d5×Fç4 32. Fd5+.

« Un chef d'œuvre fantastique : quintuple prise d'un Fou résultant d'une promotion, le tout dans une partie définie ! ». (G.La.)

« Superbe ! ». (P.L.)

« Vraiment remarquable ». (P.S.)

Hélas ! Tout est à refaire avec cette **démolition** : 1. g4 e5 2. g5 e4 3. Fg2 Fd6 4. d4 F×h2 5. Dd2 Fd6 6. g6 e3 7. g6×f7 Rf8 8. Rd1 e3×f2 9. e4 **f1F** 10. b4 Fb5 11. ç4 h5 12. Th4 Fç5 13. ç4×Fb5 Th6 14. d4×ç5 Ta6 15. e5 g5 16. Tç4 Rg7 17. **f8T** h4 18. Tf2 h3 19. Df4 h2 20. Cd2 **h1T (ou D)** 21. Tb1 Th1-h6 22. Ce2 Th6-b6 23. e6 d5 24. e7 Ff5 25. **e8F** Ce7 26. b5×a6 Rg8 27. Fb5 ç6 28. ç5×Tb6 ç6×Fb5 29. Fb2 Cb8-ç6 30. Cç1 Cç8 31. Cf1 d5×ç4 32. Fd5+.

**451 ( Frolkine ).-** Rh8 et Ff6 sont de même couleur, sinon échec inexplicable. Le Re5 est en échec par Fg7×f6+ ; les 12 autres figures de la couleur de ce R revendent 6 promotions. Le F sur cases blanches ayant disparu ailleurs que sur la case noire f6 il reste au plus

un P de la couleur du Re5. Celui-ci n'est pas blanc, le Pd6 le serait aussi automatiquement et les 6 P noirs revendiqueraient 5 prises !

La couleur de toutes les pièces est donc déterminée, à l'exception du PN qui est forcément dans le triangle g2-h2-h3.

La prise blanche ç×Fd ainsi déterminée interdit g2×h3 ; le Pg2 est blanc et le FRB a été pris à domicile. Avec un Ph2 blanc et un PN capturé sur f6 les Noirs auraient dû effectuer 8 prises pour justifier 6 promotions, c'est impossible avec le FRB pris at home.

Le Ph2 est noir ; les 6 promotions dont une sur h1 sont alors compatibles avec les 7 prises par P effectives.

Solution : **RBh8, Ff6. Pd2, d6, e2, f2, g2, h3 (8). RNe5, De7, g5, Td5, e4, Fd4, f4, Cç4, ç6, d3, d7, f3, g4. Ph2 (14).**

Dernier coup : **n. Fg7×Ff6!**

« Encore un excellent problème de coloriage ». (P.S.)

« Amusant ! ». (G.La.)

« De toutes les couleurs ! ». (P.L.)

**Scores après le n° 319-320.**

Lauinger 5 \*, 169 (6<sup>e</sup> étoile !); Durandeu \*, 129; Debreu 9 \*, 125; Terrien 124 (1<sup>re</sup> étoile); Serré 104 (1<sup>re</sup> étoile); Loeffel 22 \*, 100; Maldì 98; Cuciuc 2 \*, 86; Caillaud 4 \*, 77; Schnoebelen 2 \*, 76; Yacoubian 5 \*, 75; Cathignol 67; Leroy \*, 53; d'Alès 40; Dragoescu 3 \*, 32; Le Gleuher 20.

Cordiale bienvenue à André d'Alès (Offemont-Valdoie) et Thierry Le Gleuher (Vandœuvre-les-Nancy).

**Envoyez les solutions à :  
André HAZEBROUCK, 104 rue  
Alexandre Georges - 62000 ARRAS  
Avant le : 1<sup>er</sup> mars 1986**