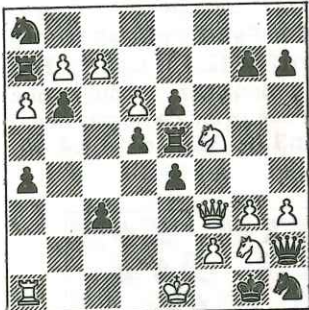


L'analyse rétrograde

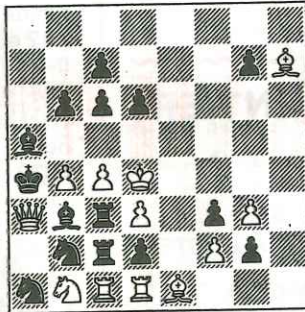
Par André HAZEBROUCK

476 - N. Plaksine et V. Liskovec
U.R.S.S. (inédit)
Dédié à P. Debreu



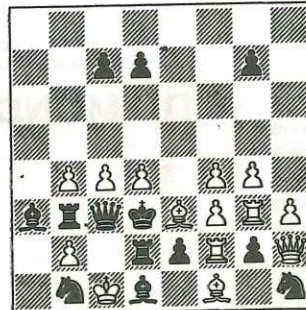
12 + 14 Mat en 1 coup.

477 - N. Plaksine
U.R.S.S. (inédit)
Dédié à G. Loeffel



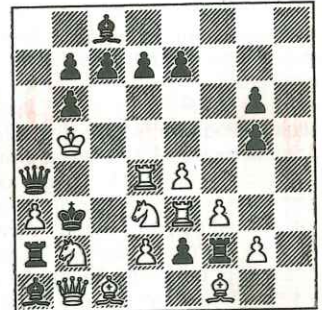
12 + 15 Quels ont été les derniers coups des P a2 et h2 ?

478 - A. Frolkine
U.R.S.S. (inédit)



14 + 13 Quels ont été les 8 derniers coups simples ?

479 - P. Wassong
France (inédit)



13 + 14 Résoudre la position.

SOLUTIONS DU N° 334

468 (Caillaud). - Prises blanches : b2×c3, c×b, e×d, g×f, et h4×g5. Pour débloquer la position il faut dépromouvoir le CB libre en a8 pour reprendre a6×Cb5, unique capture noire. Mais l'attribution du rétro-trait aux Noirs bute sur une rétro-opposition sur a2 avec le FN pendant le parcours Ce1-g2-h4-g6-h8-f7-d8-c6-b4-a2-c1-e2-g3-h5-g7-e8-c7-a8. Pour la surmonter il faut attribuer le rétro-trait aux Blancs : n-10. ... a6×Cb5 n-19. a6 Fa2 n-18. a7 Fb1 n-17. a8C Fa2 n-16. Cç7 Fb1 n-15. Ce8 Fa2 n-14. Cg7 Fb1 n-13. Ch5 Fa2 n-12. Cg3 Fb1 n-11. Ce2 Fa2 n-10. Cç1 Fb1 n-9. Ca2 b3! n-8. Cb4 Fa2 n-7. Cç6 Fb1 n-6. Cd8 Fa2 n-5. Cf7 Fb1 n-4. Ch8 Fa2 n-3. Cg6 Fb1 n-2. Ch4 Fa2 n-1. Cg2 Ff1 n. Ce1!

1. C×b3 mat ? illégal.

Trait aux Noirs : 1. ... ç1C mat !

« Merveilleux parcours du Cavalier blanc ». (G.Lo.) « Superbe ». (R.M.)

469 (Borodatov). - Prise blanche : d×Ce. Prises noires : d×ç, f×e×d, h5×g4 et capture des P a et b par une figure.

L'ouverture de la cage Est passe par la reprise de g7-g6 après reconduite du Fd6 en f8.

Essai : n-7. ? Cf6-e8 n-6. b2-b3 Ce8-g7 n-5. a2-a3 Tç3-f3+ n-4. Rf4-e4 Tf3-b3+ n-3. Re4-f4 Tb3-f3+ n-2. Rf4-e4 Tf3×a3+ n-1. Re4-f4 Ta3-f3+ n. Rf4-e4 Cg7-e8?. Après attribution du rétro-trait aux Blancs on peut rétrograder jusqu'à cette position débloquée : RBe4, Dg1, Tf5, Ff1. Pa2, b2, ç5, e2, e3, f2, g5, h6 (12). RNh3, Dg2, Ta3, h4, Fd6, h5, Cf3. Pa7, b7, ç4, ç7, d4, e7, g4, g6 (15).

D'où : n-10. Tf5-d5 Cf3-e5+n-9. Re5-f5 Ta3-ç3 n-8. e3-e4 Ce5-d7+ n-7. e4-e5 Cd7-f6 n-6. b2-b3 Cf6-e8 n-5. a2-a3 Tç3-f3+ n-4. Rf4-e4 Tf3×b3+ n-3. Re4-f4 Tb3-f3+ n-2. Rf4-e4 Tf3×a3+ n-1. Re4-f4 Ta3-f3+ n. Rf4-e4!

1. Dh1 mat ? illégal ou 1. D×g2? ou 1. F×g2?

Les Noirs ont le trait 1. ... g3 mat !

« Le double Switchback de la Tour est une trouvaille. Un grand coup de chapeau pour ce difficile exercice. ». (F.B.)

470 (Wassong). - 1. b4 ç5 2. b5 Cç6 3. b5×Cç6 b5 4. ç7 Fa6 5. ç8F d6 6. Ff5 e6 7. d4 Tç8 8. d5 Tç6 9. d5×Tç6 Db8 10. ç7 Fe7 11. ç8C Fd8 12. Ce7 Fb6 13. Cg6 h7×Cg6 14. h4 Re7 15. h5 Rf6 16. h6 Ce7 17. h7 Te8 18. h8T g6×Ff5 19. Th8-h4 Cg6 20. Te4 f5×Te4 avec des interversions de coups possibles.

Thème Frolkine avec les 3 sous-promotions.

« Un émerveillement ». (F.B.) « Bien, mais très connu entre-temps ». (G.La.)

471 (Bondarenko). - Les 16 pièces blanches contrôlent 31 cases ; il reste 17 cases disponibles. Il est clair qu'il faut placer 7 des 8 P noirs en b5, ç7, d6, e4, f3, g6, h5.

Quatre cases n'admettent ensuite qu'une pièce bien déterminée et aucune autre. Les C seront donc sur a8 et e1 et le F sur cases blanches sur f1 et ou g2. Mettons-le sur g2 pour préserver la possibilité d'une Tg1, f1 restant inoccupé. Les cases h1 et h2 seront pour la D et le 2° F, on ne peut les mettre nulle part ailleurs. Il ne reste plus qu'à attribuer les 4 dernières cases aux Ta7 et g1, au Rd1 et au Pa3.

Noirs : Rd1, Dh1, Ta7, g1, Fg2, h2, Ca8, e1. Pa4, b5, ç7, d6, e4, f3, g6, h5.

Partie justificative en 38 coups.

1. Cf3 b5 2. Cd4 e5 3. Cç6 g6 4. e3 Cf6 5. ç4 Cd5 6. d4 Cb6 7. ç5 a5 8. b4 a4 9. Re2 Ca6 10. Rf3 e4+ 11. Rg4 Fd6 12. Cb8 Re7 13. Ca3 Tf8 14. Rg5 f5 15. g4 h5 16. h4 Fh2 17. ç6 d6 18. Fb2 f4 19. Rh6 Re6 20. g5 Rf5 21. Db3 Rg4 22. Tç1 Rf3 23. Tç5 Fh3 24. Te5 Cç5 25. Fç4 Cd3 26. Rh7 Re2 27. Te8 f3 28. Fe6 Ta7 29. d5 Ca8 30. Cç4 Tf4 31. Rh8 Tg4 32. Fg7 Df6 33. Tç1 Da1 34. Tç3 Dh1 35. a3 Tg1 36. Cb6 Fg2 37. Cb6-d7 Ce1 38. Db2+ Rd1.

Correction

457 (Lurje et Plaksine). - RBe6, Dd2, Ta8, ç7, Fa3, Cd5, e4. Pa4, b3, ç2, e3, e7 (12). RNç4, Dd8, Td7, Fç8, e8. Pb7, ç6, d4, e5, g6, g7, h7 (12). Résoudre la position. n-7. ... Rç4-ç5 n-6. Cb4-d5+ Rç5-ç4 n-5. Tb3-b4+ Rç4-ç5 n-4. Tb4-b5+ Rç5-ç4 n-3. Cg3-e4 a7×Tb6 n-2. Tb5-ç5+ b6×Tç5 n-1. Td3-d4+ ç5×Td4 n. b2-b3 mat.

Scores après le n° 334.

Debreu 10*, 188 (11° étoile) ; Lauinger 6*, 180 (7° étoile) ; Maldì 131 (1^{re} étoile) ; Brassaud 130 (1^{re} étoile) ; Cuciuç 2*, 123 ; Le Gleuher 115 (1^{re} étoile) ; Yacoubian 5*, 113 ; Leroy *, 113 ; Poisson 96 ; Cathignol 86 ; Loeffel 23*, 67 ; Nougier 40.

Envoyer les solutions à :

André HAZEBROUCK, 104 rue Alexandre Georges - 62000 ARRAS avant le 1^{er} juin 1987

