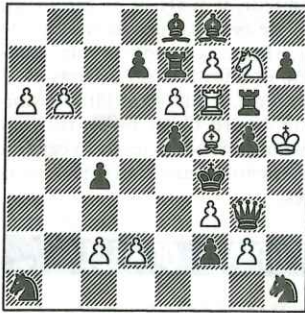


# L'analyse rétrograde

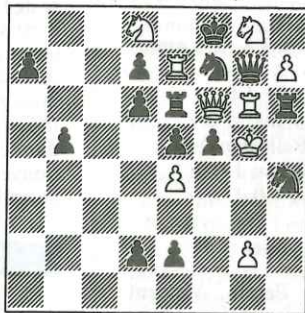
Par André HAZEBROUCK

488 - M. Palevitch et  
S. Volobuev  
U.R.S.S. (inédit)



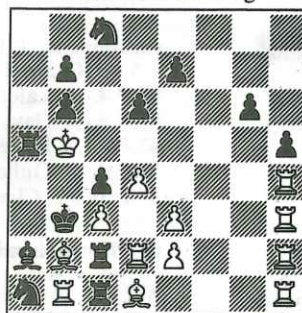
12 + 14 Mat en 1 coup.

489 - N. Plaksine et  
A. Kornilov  
U.R.S.S. (inédit)



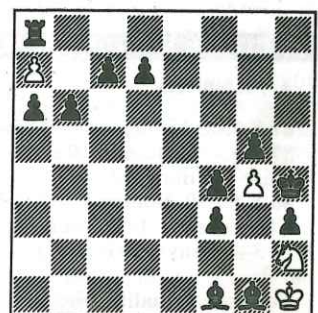
9 + 14 Résoudre la position.

490 - L. Borodatov  
U.R.S.S. (inédit)  
dédié à P. Wassong



13 + 14 Résoudre la position.

491 - H. Nouguier  
France (inédit)



4 + 12 Voir texte

491.- Mat aidé de série conséquent. Les Noirs jouent 6 coups de série, puis les Blancs font mat en 1 coup. Rappelons qu'à chaque coup de la série on doit reconsidérer la légalité de la position.

## SOLUTIONS DU N° 343-344

480 (Plaksine et Lure).- Solution : 1. **F**e3 T×d2 mat. Conformément à l'énoncé le trait est aux Noirs. L'indispensable promotion e8F implique trois prises du PhB ; 4<sup>e</sup> prise blanche ç2×b3. Dans ces conditions les Blancs viennent forcément de jouer f4×e5, le FN circulant sur cases blanches à été pris en b3. Il y a donc eu transformation des Pa, b et ç noirs sur ç1 moyennant 3 prises, la 4<sup>e</sup> capture étant e×d pour permettre la promotion blanche. Or on ne peut reconduire en ç1 que D ou T et les 3 promotions interviennent avant la reprise de b2×Fç3+ Rç4-d3. La séquence finale montre à l'évidence qu'il faut en réalité ressusciter 3 DN. n-4. ... De5-g3+ n-3. Rg4-f5 g5-g4 n-2. h2×Dg3 De3-f4+ n-1. g3×Df4 Dh8(g7)-e5+ n. f4×De5!. Des victimes.

Thème Frokine, 3 D noires promues capturées par le même P blanc.

« Connue et usée ! ». (G. La)

481 (Wassong).- Les 2 prises noires sont localisées. Captures blanches : d2×e3, h×g×f et ç×b pour promotion b8C, le CN provient donc de la transformation du Pç en ç1.

Pour dénouer la position il faut reprendre e7-e6 après reconduite du FRN décapturé. Toute tentative prématurée échoue cependant parce qu'au moment de la reprise de ç3×Fb4 le PNç s'oppose à la reprise immédiate de Ff8-b4 s'il est sur la case noire ç5 (rétro-pat

blanc) ou supprime tout rétro-coup noir quand les 2 T blanches sortent s'il est sur la case noire ç7 (rétro-pat noir). Notons que la reprise de f2-f3 emprisonnerait le RN. Une triangulation préalable du RN est nécessaire pour gagner un tempo. On rétrograde jusqu'à cette position débloquée : RBg6-Td6, b6-Ff1, h6-Ch8, Pa2, b2, ç2, e2, e3, f3, f7, g2 (14). RNg3-Tg1, h1-Fe8, f8-Pa6, a7, ç5, d7, e7, f6, g5, g7 (13). Avec cette fin de partie : n-22. ... Rg3-h2 n-21. Rg6-h5 f6-f5 n-20. Td6-g6 ç5-ç4 n-19. Tb6-f6 e7-e6 n-18. ç2-ç3 Ff8-b4 n-17. ç3×Fb4 ç4-ç3 n-16. b4-b5 ç3-ç2 n-15. b5-b6 ç2-ç1 C n-14. b6-b7 Cç1-d3 n-13. b7-b8C Cd3-f2 n-12. Cb8-ç6 Cf2-h3 n-11. Cç6-b8 Rh2-g3 n-10. Cb8-ç6 Rg3-f2 n-9. Cç6-b8 Rf2-e1 n-8. Cb8-ç6 Re1-d1 n-7. Cç6-b8 Rd1-d2 n-6. Cb8-ç6 Rd2-e1 n-5. Cç6-b8 Re1-f2 n-4. Cb8-ç6 Rf2-g3 n-3. Cç6-e5 Rg3-h2 n-2. Ce5-d3 Ch3-f2 n-1. Cd3-f4 Cf2-d3 n. Cf4-h3 Cd3-f4+.

Le résultat est le même si le FRN est ressuscité sur b6 (à condition de ne pas reprendre immédiatement ç7-ç6).

« Construction solide et économique, mais pas neuve ». (G. La) « Subtile triangulation ». (F.B.)

482 (Plaksine et Kisliak).- Il est clair que le RN en rétrogradant n'aura pas d'autre possibilité que de passer par la case f6, d'où la reprise immédiate de n. Fh4-g5+. Mais sur cette case l'échec double administré par le Fh4 et la Df2 résulte d'une prise-en-passant.

Séquence finale : n-12. Fg3-h4+ g7-g5 n-11 f5×g6 e.p.+ Rf6-e6 n-10. Td7-e7+ Re6-d6 n-9. Tç7-d7+ Rd6-ç6 n-8. Tb7-ç7+ Rç6-b6 n-7. Ta5-a6+ Rb6-b5 n-6. Ta4-a5+ Rb5-b4 n-5. Ta3-a4+ Rb4-b3 n-4. Ta2-a3+ Rb3-b2 n-3. Tç1-b1+ Rb2-ç2 n-2. Td1-ç1+

Rç2-d2 n-1. Ta3-a2+ ç3-ç2 n. Fh4-g5+, diagramme.

La position est légale. Unique prise noire : b4×Cç3. Les prises blanches a×b, ç×b, d×ç, e×d, et g×h justifient 3 promotions en T sur b8, 2 sur h8 et les 2 autres sur ç8 et d8.

« Un grand problème. Citadelle bien entourée ». (F.B.)

483 (Froikine).- 1. a4 Cç6 2. Ta3 Cd4 3. Tg3 C×e2 4. R×e2 g5 5. Re3 Fh6 6. Fç4 Rf8 7. Fa2 Rg7 8. ç4 Rf6 9. Db3 Re6 10. Db6+ a7×b6 11. b4 Ta5 12. Fb2 Tb5 13. Fg7 Cf6 14. Cf3 Dg8 15. Ff8 Dg6 16. Te1 Tg8 17. Te2 Tg7 18. Ce1 g4+ 19. f4 g4×f3 e.p.+ 20. Tg5 Cg8 21. ç5+ d5 22. ç5×d6 e.p.+.

Partie entièrement déterminée avec deux prises-en-passant.

« Beaucoup de fausses pistes. Excellent ». (F.B.) « Tout s'enchaîne comme une horloge. C'est superbe ». (R.M.)

## Scores après le n° 343-344.

Loeffel 23\*, 177 (24<sup>e</sup> étoile) ; Debreu 11\*, 158 (12<sup>e</sup> étoile) ; Lauinger 7\*, 150 (8<sup>e</sup> étoile) ; Leroy \*, 143 ; Brassaud \*, 140 ; Le Gleuher \*, 126 ; Maldy \*, 126 ; Poisson \*, 116 ; Yacoubian 5\*, 113 ; Cathignol 106 (1<sup>re</sup> étoile) ; Borodatov 90 ; Serander 40.

Envoyer les solutions à :

André HAZEBROUCK, 104 rue  
Alexandre Georges - 62000 ARRAS  
avant le 1<sup>er</sup> mars 1988.

