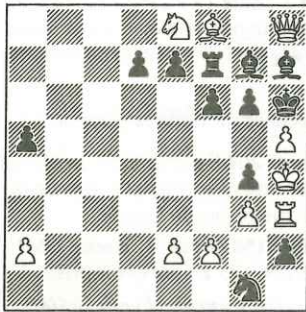


L'analyse rétrograde

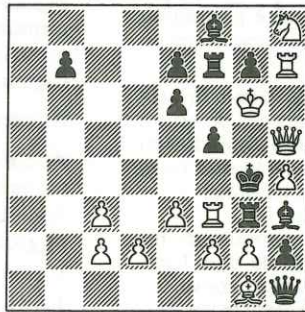
Par André HAZEBROUCK

492 - E. Kharitchev
U.R.S.S. (inédit)



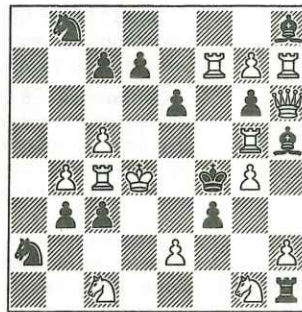
10 + 12 Mat en 2 coups (qui ?).

493 - A. Kisliak
U.R.S.S. (inédit)
Dédié à A. Hazebrouck
pour ses 70 ans



13 + 12 Résoudre la position.

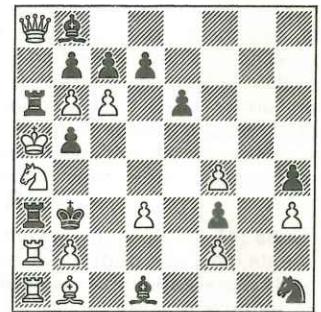
494 - P. Wassong
France (inédit)



14 + 13 Résoudre la position

495 - N. Plaksine
(après A. Troitzky)
U.R.S.S. (inédit)

à la mémoire de W. Korolkow



13 + 13 Y a-t-il eu possibilité de prise-en-passant ?

SOLUTIONS DU N° 346

484 (Frolkine). - Pour dénouer la position il faut reconduire en g8 un C décapité sur b7. Mais il faudra ressusciter 3 autres figures sur cette même case b7 (2 C et 1 F) pour empêcher tout rétro-pat noir : n-9. ... g7-g6 n-8. Th7-g7 Th6-h7 n-7. Ce4-ç5 Th7-h6 n-6. Dh8-h7 **Fa8×Fb7!** n-5. Cg8-f6 Fb7-a8+ n-4. Ca5-b7 **Fa8×Cb7!** n-3. Cf6-e4 Fb7-a8+ n-2. Cç5-b7 **Fa8×Cb7!** n-1. Ce4-ç5 Fb7-a8+ n. Cç5-b7 **Fa8×Cb7!**. Prise blanche : e6×Cd7. L'un des C blancs résulte de la transformation du Pb sur b8 moyennant les prises en croix b7×Pa6 a7×Fb6. Les 4 autres P blancs ont été capturés sur leur colonne.

485 (Leroy). - Intention. Séquence finale : n-6. ... b4×Fç3 n-5. ç2×Fd3 ç3-ç2 n-4. a2-a3 ç2-ç1D n-3. e3×Tf4 Dç1 ç3 n-2. f4-f5 Dç3-h8 n-1. f5-f6 Dh8-g7 n. f6×Dg7.

Mais la décapture du 3^e Fou manquant, le FDN, n'intervient qu'au coup n-21. d2×Fe3. Démolition. n-6. ... a5×Fb4 n-5. Cç3-a2 b4-b3 n-4. d3×Fe4 b3×Ca2 n-3. e4×Cf5 a2-a1D ou T n-2. f5-f6 Da1-d1 n-1. f6×Fg7 Dd1-d3 n. ç2×Dd3.

Les 3 Fous manquants sont décapités après 12 rétro-coups simples.

486 (Plaksine et Palevitch). - Des 7 prises blanches par P, 6 ont été faites sur des cases blanches : g2×f3×e4×d5×ç6×b7 et d3×ç4. La 7^e sur case noire est donc b2×Fa3. Le PfN a été capturé sur sa colonne. 2 promotions noires sur b1 et une sur g1 entraîneront les prises a6×Fb5 et h3×Tg2 (3^e prise noire

e7×Cd6). Il faudra cependant que les Blancs remettent en jeu 5 T dont 2 d'origine pour légaliser cette ligne de jeu en autorisant les dépromotions. D'où cette séquence finale : n-5. ... h3×Tg2 n-4. f3×Te4 g2×g1T n-3. e4×Td5 Tg1-g4 n-2. d5×Tç6 Tg4-ç4 n-1. ç6×Tb7 ç7-ç6 n. d3×Tç4 Dç1-b1+. Le reste est facile : a2-a3 étant exclu dans l'immédiat la T blanche sera reconduite sur b1 et a1. Rien ne s'oppose alors à ce que les Noirs reprennent leurs 2 promotions sur b1 ni à l'ouverture ultérieure de la cage Sud par reprise de b2×Fa3+ Rb4-ç3. L'énoncé peut donc être honoré.

Ouverture Anderssen : 1. a2-a3!

« Des Tours... de passe-passe ! ». (P.L.)

487 (Caillaud). - L'essai 1. Re5-e6? b2×Ca1F+? 2. Te2-g2 et les Blancs matent 1. Te1 mat ! est réfuté par 1. ... b2×Fa1F+! Il faut faire précéder le plan principal d'un **avant-plan** éliminant la possibilité d'un FB promu sur une case noire. 1. h5×g6 e.p. ! g7-g5 2. ç2×Fb3 Fa4-b3+3. Rd7-e6 Fb3-a4+4. Rç7×Td7 Td8-d7+ 5. Rb8-ç7 Td7-d8+ 6. Ra7-b8 Td8-d7+ 7. Rb8×a7! Td7-d8+ 8. Rç7-b8 Td8-d7+ 9. Rd7-ç7! T...d8+ Re6-d7 Fa4-b3 11. **Re5-e6! b2×Ca1F+** 12. Te2-g2 et mat par 1. **Te1 mat.**

1. f5×g6 e.p. ? échoue parce que les Noirs après 9. ... Te8-d8+ 10. Re6-d7 Fa4-b3+ matent par 1. Dç4 mat en utilisant le blocage de f5.

« Dépouillé et difficile. Un chef-d'œuvre ». (P.L.)

Score après le n° 349.

Leroy *, 173 (2^e étoile) ; Poisson *, 156 (2^e étoile) ; Brassaud *, 155 (2^e étoile) ; Maldì *, 126 ; Le Gleuher *, 120 ; Yacoubian 5*, 113 ; Borodatov 90 ; Loeffel 24*, 57 ; Sérander 40 ; Debreu 12*, 38 ; Lauinger 8* 30 ; Cathignol *, 6.

Envoyer les solutions à :

André HAZEBROUCK, 104 rue
Alexandre Georges - 62000 ARRAS
avant le 1^{er} juin 1988.

LE COIN DU PROBLÈME

1. Cg2? (2. Dç6, 2. D×h7 ou Dh4, ≠), mais 1. ... Dd6! interceptant la TbD7 et c'est maintenant 2. Dh1? qui n'est pas valide (auto-interception blanche).

Finalement la clé 1. **Cf1!** instaure l'ensemble des quatre menaces : 2. D×ç6, D×h7, Dh4 et Dh1. Les quatre défenses thématiques vont à chaque fois parer trois des quatre menaces : 1. ... Df8 (Db5, Db4, Dd6) 2. Dç6 (D×h7, Dh4, Dh1) ≠ : c'est le thème Fleck. Un problème très harmonieux.

(à suivre)

Correspondance
Claude WIEDENHOFF
22 rue Schlittweg, Ottersthal
67700 SAVERNE