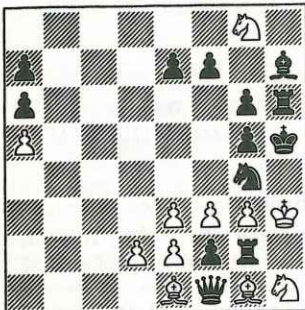


L'analyse rétrograde

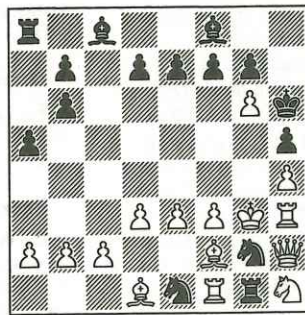
Par André HAZEBROUCK

496 - L. Borodatov
U.R.S.S. (inédit)
Dédié à E. Kharitchev



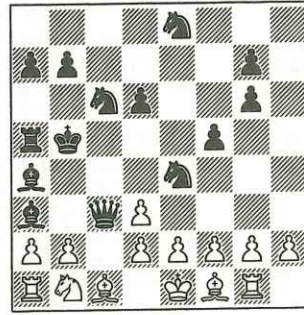
11 + 13 Mat en 1 coup.

497 - P. Wassong
France (inédit)



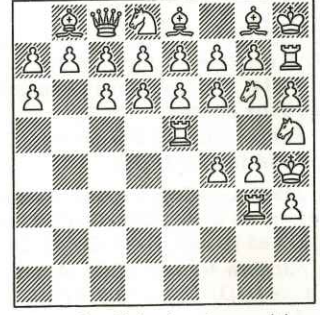
15 + 15 Premier coup de la D noire ?

498 - A. Frolkine
U.R.S.S. (inédit)



14 + 14 Plus courte partie justificative ?

499 - A. Kornilov et A. Frolkine
U.R.S.S. (inédit)



28 + 0 Colorier la position a. Mat ? b. Succession des prises effectuées ?

SOLUTIONS DU N° 349

488 (Palevitch et Volobuev). - Les prises blanches $h \times g \times f$ impliquent la transformation des Pa et bN respectivement sur b1 et a1. Les 2 autres prises noires, $e3 \times f2$ et $f6 \times e5$ ne peuvent pas être reprises dans l'immédiat. L'ouverture de la cage N.E. passe par la reprise de Rg3-f4.

Essai. La manœuvre consiste à ramener le Ca1 sur h3 puis la Dg3 sur h2. n-5. a3-a4? Dh2-g3 n-4. a4-a5 Ch3-g1 n-3. a5-a6 Cg1-e2 n-2. b3-b4 Ce2-d4 n-1. b4-b5 Cd4-b3 n. b5-b6 Cb3-a1. Trait aux Blancs.

1. $F \times g6$ mat ? est illégal parce qu'il est alors impossible de dépromouvoir l'une ou l'autre des 2 promotions noires.

Solution. Il faut en réalité reprendre a1C puis la capture $b4 \times Da3$ pour pouvoir reconduire cette D sur h3 et évacuer la DNg3. Après dépromotion de b1D et reprise de $a3 \times Cb2$ on sortira également la DBh3 via h2 en intercalant le C ressuscité sur g3. On peut alors rétrograder jusqu'à cette position débloquée : RBh5-Df1-Tf6-Ff5-Cç3, g7-Pa2, b3, ç2, d2, e6, f3, f7, g2 (14), RNh2-Te7, g6, Fe8, f8, Ch1-Pa7, b6, ç7, d7, e5, f2, g5, h7 (14).

Séquence finale : n-19. Df1-g1+ Rh2-g3 n-18. Cb3-e4+ Rg3-f4! n-17. Ce4-g3 b6-b5 n-16. Dg1-h2 b5-b4 n-15. Dh2-h3! a7-a6 n-14. Cg3-f1! a6-a5 n-13. Cf1-e3 a5-a4 n-12. Ce3-d1 a4-a3 n-11. Cd1-b2 $a3 \times Cb2!$ n-10. a2-a3 $b2-b1D$ n-9. a3-a4 Db1-g1 n-8. a4-a5 Dg1-h2 n-7. a5-a6 Dh2-g3! n-6. Dh3-h2! ç7-ç6 n-5. Dh2-g1 ç6-ç5 n-4. Dg1-a1 ç5-ç4 n-3. Da1-a3 $b4 \times Da3!$ n-2. b3-b4 a3-a2 n-1. b4-b5 $a2-a1C$ n. b5-b6!.

Trait aux Noirs 1. ... Dh4 mat ! Remplacement des Ca1 et Dg3 noirs de l'essai par les Dh3 et Cb2 blancs ressuscités de la solution !

« A la recherche du temps perdu » (F.B.). « Très astucieux » (P.D.).

489 (Plaksine et Kornilov). - Toutes les prises ont été faites par des P. Pour les Noirs $ç7 \times d6$, $h \times g \times f \times e \times d$ et $g \times f \times e$, soit la totalité des pièces blanches manquantes. Les Pa, b et ç blancs ont du se promouvoir le premier sur b8 après $a \times Fb$, le deuxième sur ç8 (comme le troisième) après $b \times Fç$. Les PB d et f ont été capturés sur leur colonne. Or il faut reprendre $ç7 \times d6$ pour ouvrir la cage. Pour éviter tout rétro-pat la dépromotion rapide d'un F en b8 s'avère indispensable, puis c'est encore deux FB qu'il faudra reconduire en ç8. D'où cette fin de partie obligée : n-5. $a6 \times Fb7$ b6-b5 n-4. $b7-b8F$ $g4 \times Ff3$ n-3. Fb8-ç7 $f3 \times Fe2$ n-2. Fç7-a5 $f4 \times Fe3$ n-1. Fa5-d2 $e3 \times Fd2$ n. Cf7-d8+ Ch8-f7+ 5 F, 4 blancs et un noir ont été ressuscités dans cette séquence.

3 promotions Frolkine en F.

« Jolie réalisation du thème Frolkine avec des raisons originales » (G.La). « C'est remarquable mais la position est un peu trop chargée à mon goût » (P.D.).

490 (Borodatov). - Quatre des 6 T blanches proviennent de promotions sur a8 (2), g8 et h8. D'où les prises blanches $b \times a$ et $f2 \times e3$. Promotion noire f1T, prises $a7 \times b6$, $g6 \times h5$ et $h7 \times g6$. Faute de pouvoir reprendre $f2 \times e3$ auparavant le rétro-déblocage de la position côté ouest interviendra quand on pourra ramener le RB en a5 et le RN en ç4, donc après la reprise de $a7 \times b6$

et des 2 promotions a8T. Les coups d'attente noirs nécessités par l'immobilisation à 2 reprises de la TNa5 sur a3 sont fournis par les Pg6 et h5.

Position intermédiaire : RBa5-Dg1-Tb1, d2-Fb2, d1-Cd5, h5-Pa4, a6, ç3, d4, e2, e3, g5, h6 (16), RNç4-Ta3, ç1, ç2-Fa2-Ca1, ç8-Pa7, b7, ç7, d6, e7, g6, h7 (14).

D'où : n-32. Cd5-b6+ Rç4-b3 n-31. Ra5-b5 $a7 \times Cb6$ n-30. a4-a5 Ta3-a4 n-29. a6-a7 Ta4-a3 n-28. a7-a8T Ta3-a4 n-27. a5-a6 Ta4-a3 n-26. a6-a7 Ta3-a6 n-25. Ta8-b8 Ta6-a4 n-24. a7-a8T Ta4-a3 n-23. Ta8-a4 $g6 \times Ch5!$ n-22. Ta4-ç4 Ta3-a4 n-21. Tb8-a8 Ta4-a3 n-20. g5-g6 Ta3-a4 n-19. g6-g7 Ta4-a3 n-18. g7-g8T Ta3-a4 n-17. Tg8-g4 Ta4-a3 n-16. Tg4-h4 Ta3-a4 n-15. Dg1-g6 Ta4-a3 n-14. Tç4-ç5 Ta3-a4 n-13. Tç5-f5 Ta4-a3 n-12. Tf5-f3 Ta3-a4 n-11. Tf3-h3 Ta4-a3 n-10. Ta8-a4 $h7 \times Dg6!$ n-9. Ta4-ç4 Ta3-a6 n-8. h6-h7 Ta6-a4 n-7. h7-h8T Ta4-a3 n-6. Th8-f8 Ta3-a4 n-5. Tf8-f2 Ta4-a3 n-4. Tf2-h2 Ta3-a4 n-3. Tç4-ç5 Ta4-a3 n-2. Tç5-f5 ç7-ç5 n-1. Tf5-f1 ç5-ç4 n. Tf1-h1 Ta3-a5+ diagramme.

« Quatre petits tours et puis voilà » (F.B.). « Limpide et pas trop difficile » (P.D.).

491 (Nougier). - 1. $f4 \times g3$ e.p. ! 2. Rh5 3. Rg6 4. Rf7 5. Re8 6. 0-0-0 a8D mat.

Curieusement, ce problème inédit en 11 coups de C. Poisson pratiquement identique mais avec prise en-passant différée n'a été devancé que de très peu : RBf3-Pa7, g4 (3), RNh2-Ta8, e2-Fh3-Pa6, b6, ç7, f2, f4, f5, g5 (11). 1. Ff1 2. Rh3 3. Rh4 4. Fh3 5. $f4 \times g3$ e.p. ! 6. Rh5 7. Rg6 8. Rf7 9. Re8 10. 0-0-0 11. Td7 a8D mat.

Correction

485 (Leroy).- Blancs : Rg5-Dg1-Th1, h5-Ff1-Pa2, b2, ç4, e2, f2, f3, g7, h6 (13). Noirs : Rh3-Dh2, Th8, h4-Cf8, g2-Pç7, d7, e7, f7, g6, h7 (12). Décapturer au plus tôt les Fous manquants. Envoyer la solution avec celles des autres problèmes de cette rubrique.

Scores après le n° 349.

Maldi *, 136 ; Yacoubian 5*, 123 ; Le Gleuher *, 120 ; Borodatov *, 115 (1^{re} étoile) ; Debreu 12*, 78 ; Loeffel 24*, 77 ; Lauinger 8*, 70 ; Leroy 2*, 63 ; Poisson 2*, 46 ; Cathignol *, 6 ; Bras-saud 2*, 5.

Envoyer les solutions à :

André HAZEBROUCK, 104 rue Alexandre Georges - 62000 ARRAS avant le 1^{er} septembre 1988.

INITIEZ-VOUS A L'ANALYSE RETROGRADE

Pour répondre à la demande de nos lecteurs, notre chroniqueur a rédigé une rubrique d'initiation à cette spécialité. Nous l'adressons personnellement sur demande contre enveloppe timbrée.

LE JEU PAR CORRESPONDANCE

BULLETIN N° 38

Tournoi A.- 126. G. Szewczyk-M. Corinthios 0,5-0,5 ; 127. S. Nyman-V. Maes 0-1.

Classement provisoire : 1. V. Maes (B) 11,5 (1) ; 2. A. Jensen (DK) 10,5 (1) ; 3. K. Engel (RFA) 10 (0) ; 4. G. Szewczyk (PL) 9,5 (2) ; 5. M. Corinthios (F) 8,5 (0) ; 6-8. S. Nyman (S), R. Beyen (B) et S. Brilla-Banfalvi (H) 8 (2) ; 9. A. Hasin (URSS) 7,5 (4) ; 10. M. Feroul (F) 7,5 (1) ; 11. C. Roche (F) 6,5 (0) ; 12-13. C. Miclot (F) et J. Boey (B) 6 (0) ; 14-15. P. Diaconescu (R) et B. Sarink (PB) 5,5 (1) ; 16. J. Javelle (F) 5,5 (0) ; 17. A. Viaud (F) 4 (1).

Tournoi B.- 117. D. Karaptschanski-A. Berggreen 1-0 ; 118. V. Demian-A. Berggreen 0,5-0,5.

Classement provisoire : 1. C. Meleggyi (H) 13,5 (1) ; 2-3. I. Vainger (ISR) et M. Lecroq (F) 11 (1) ; 4. A. Van Osmael (B) 10 (3) ; 5. R. Goldenberg (F) 8 (2) ; 6. D.

ECHECS ET PHILATELIE

**Correspondance : Claude GEIGER
10 rue A. Pluchet - 92220 Bagneux.**

Pub !...

Un prolongement de la philatélie échiquienne est souvent délaissé car peut-être moins attirant, moins esthétique, moins « philatélique » puisque les timbres y sont absents et pourtant, il doit faire partie intégrante de la collection car il conjugue vie postale et jeu d'Echecs au même titre que bien d'autres oblitérations.

Ces articles que l'on trouve quelquefois en fin d'albums ou de catalogues sont les empreintes mécaniques rouges de machines à affranchir louées à l'administration des postes par quelques firmes. Nous connaissons bien sûr, la fameuse em-

preinte de Nice utilisée en 1974 par la municipalité pour annoncer les 21^e Jeux Echiquiens et depuis l'année dernière, celle, non moins recherchée de la mairie de Maisons-Alfort qui annonçait ainsi sa semaine d'animation.

Par contre, beaucoup moins connues sont les empreintes de firmes privées, fabricants de jeux et librairies spécialisées. Ainsi, dans l'ordre de parution, vous pourrez rechercher — difficilement pour les premières — les marques des maisons suivantes :

— Etablissements Pichon-Vincent d'Oyonnax dont les premières flammes apparurent en 1961, illustrées d'un Cavalier symbolisant les jeux « Phidias » du nom du célèbre sculpteur grec.

— Editions Carlit d'Hegenheim dans le Haut-Rhin, fabricant de jeux dont les Echecs, illustrées par un Cavalier encadré par des quilles, un dé, un ballon ; première date probable d'utilisation en 1969.

— La librairie Saint-Germain commença à exposer son célèbre Cavalier encadré d'un losange fin 1972, puis le remplaça par un autre accompagné d'une Tour en 1976 semble-t-il.

— Enfin nos amis des éditions Diffec ont connu depuis 1975 plusieurs modifications dans la présentation de leur flamme publicitaire : d'abord un premier changement d'adresse en 1984 remplaça le nom de la rue de Vesoul par la rue du Balcon puis la couronne du bloc dateur annonça en 1985, que de Besançon R.P. on était passé au bureau de Besançon-Chaprais ; enfin en 1986, un deuxième changement d'adresse fut la cause d'une réduction du motif illustré (Cavalier, Tour et livres) alors que le Nom d'Europe-Echecs était inscrit pour la première fois et que la couronne indiquait à nouveau Besançon R.P....

A suivre !

Nouveautés :

Une série de sept timbres est annoncée à Cuba pour le 100^e anniversaire de la naissance de Capablanca.

● **VENDS** cartes postales touristiques avec quelques erreurs de texte 0,80 F à 0,60 F pc. (min. 10) + port. **B. Ramazzotti, 43, Av. Riondet - 83400 Hyères.**

DIAGRAMMES
La revue branchée sur la composition échiquienne !
Spécimen gratuit à :
Echecs et Compositions
13 rue des Causse,
91940 LES ULIS

Karaptschanski (BG) 7,5 (4) ; 7. H. Molenbroek (PB) 7,5 (3) ; 8. V. Demian (R) 6,5 (6) ; 9. A. Ahman (S) 6 (1) ; 10. D. Godes (URSS) 5,5 (10) ; 11. F. Atabek (TK) 5,5 (1) ; 12. J. Yrjola (Fin) 5,5 (0) ; 13. A. Berggreen (DK) 5 (0) ; 14. R. Pardon (B) 4 (1) ; 15-16. A. Biaux (F) et M. Roos (F) 4 (0) ; 17. E. Stransky (RDA) 3,5 (1).

**Le Directeur des tournois A et B,
Daniel SIMONET, La Genébière
03410 DOMERAT**

Tournoi C.- Nauts-Dethier 0,5-0,5 ; Nauts-Charondière 1-0.

**Le Directeur général du tournoi C,
Maxime LE GARREC
19, rue de la Marne
29220 LANDERNEAU**

LIBRAIRIE ST GERMAIN



140, Bd St Germain
75006 PARIS



DIFFEC

10 rue de Vesoul
25000 BESANÇON



Ets PICHON-VINCENT
11, Rue du Muret — OYONNAX (Ain)

