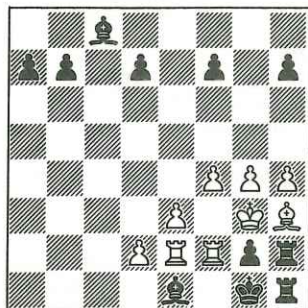


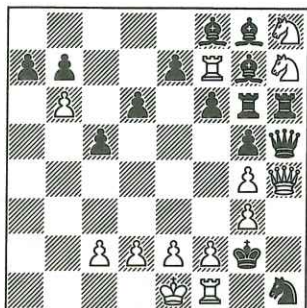
Par André HAZEBROUCK

516 - L. Borodatov
U.R.S.S. (Inédit)



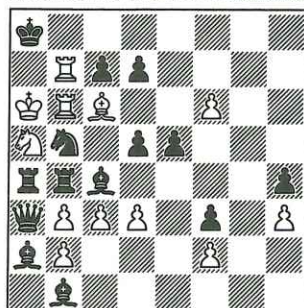
9 + 11 Mat en 1 coup.

517 - T. Le Gleuher
France (Inédit)



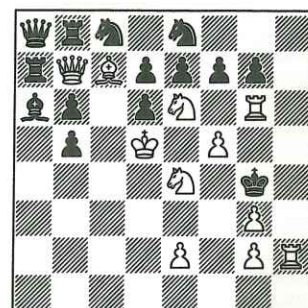
13 + 15 Quel a été le premier coup du Pb2 ?

518 - A. Troitzky
Deutsche Schachzeitung 1914
et correction inédite N. Plaksine



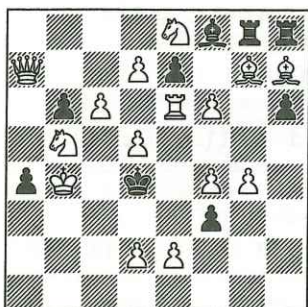
12 + 14 Y a-t-il eu possibilité de prise en passant ?
b. Correction Pe5 ⇒ e2,
Ph4 ⇒ h6.

519 - A. Korlinov et A. Frolkine
U.R.S.S. (Inédit)



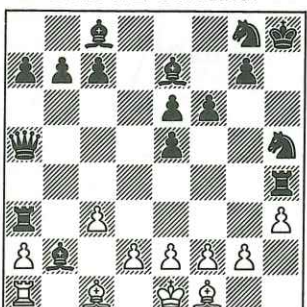
11 + 14 Quels ont été les 5 derniers coups simples ?

520 - L. Borodatov
U.R.S.S. (Inédit)



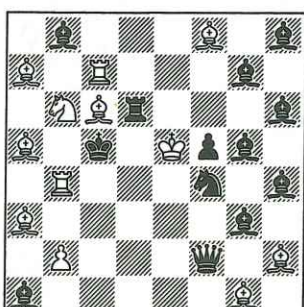
15 + 9 Quels ont été les 9 derniers coups simples ?

521 - P. Wassong
France (Inédit)
Dédié à L. Borodatov



11 + 16 Position après le 29^e coup des Blancs. Comment s'est déroulée la partie ?

522 - P. Leroy
France (Inédit)



12 + 13 Position après le 60^e coup noir. Quelle fut la prise-en-passant ?

523 - A. Frolkine
U.R.S.S. (Inédit)
Dédié à M. Caillaud



11 + 6 Proca. Rétracteur. Les Blancs reprennent 8 coups (les Noirs 7) et font mat en 1 coup.

SOLUTIONS DU N° 364

503 corrigé (Pronkine). - 1. b3 h5 2. Fa3 h4 3. Dc1 h3 4. Rd1 h3×g2 5. h4 e5 6. h5 e4 7. h6 e3 8. h7 e3×f2 9. e4 f5 10. Ce2 g1f 11. Fg2 f1f 12. e5 Fb6 13. d4 Ff8-c5 14. d4×Fc5 f4 15. c5×Fb6 f3 16. Df4 f2 17. Cc1 Fa6 18. Fc5 f1f 19. a3 Ff1-b5 20. c4 Ce7 21. c4×Fb5 Tg8 22. h7×g8f g5 23. Fc4 d5 24. b5×Fa6 Ff5 25. e6 Cc8 26. e7 Ff7 27. e8f+ Rg8 28. Fe8-b5 c6 29. Ta2 c6×Fb5 30. Tc2 Cc6 31. Ca2 d5×Fc4+.

Quintuple prise d'un Fou résultant de promotion dans une partie entièrement déterminée !

504 (Hombert). - On peut rétrograder jusqu'à cette position intermédiaire débloquée : Rbe1-Tf2-Fc1, f1-Cf5, g4-Pa2, b3, c3, e2, e3, f3, g3, h3 (14) Rnb1-Dg2-Fd1-Ca1, g1-Pb2, b7, c2, d6, e7, f7, h2, h7 (13). La suite est facile, le Roi noir sortira finalement par f2, g3 et h4 ou par b2 et a3.

Séquence finale : n-13. Fc1-d2 Dg2-h1 n-12. Ff1-g2 h7-h6 n-11. Tf2-f1 h6-h5

n-10. Re1-f2 h5-h4 n-9. Fd2-e1 Rb1-c1 n-8. Cf5×h4 Rc1-b1 n-7. Ch4-g6 Rb1-c1 n-6. Fe1-d2+ Rc1-b1 n-5. Tf1-e1 f7-f6 n-4. Rf2-f1 f6-f5 n-3. Cg4-f2 f5-f4 n-2. Cg6×f4 b7-b6 n-1. Cf4-d3 b6-b5 n. Cd3-c1f.

Ce pseudo-jumeau est en réalité une surprenante **démolition** du problème de J. Furman de 1974, 1^{er} Prix E.E., repris dans un Album FIDE ! La suppression d'un rétro-coup noir interdit même la solution initiale, le dernier coup du FD blanc est obligatoirement **Fe1-d2+**.

Cette solution n'a été trouvée que par P. Leroy.

505 (Plaksine et Kisliak). - Prises blanches : a2×b3×c4×d5×e6×Pf7. Capture du Ff8 à domicile et du PhN sur sa colonne. Promotions sur a1 et f8f. L'unique prise noire d7×e6 ne peut être renrise qu'après retour du Fb1 sur c8, donc après sortie du Rg1. Or cette sortie nécessite 7 rétro-coups noirs du Pc et du Ph ressuscité ramenés sur c7 et h7. Il faut alors que le RN soit en h8 quand est repris f8f, le 0-0 a forcément été exécuté.

Partant de cette position intermédiaire : RBg3-Dh3-Te1, g6-Fb5, c1-Cd4, f3-Pb2, c2, d2, d5, e3, f2, g2, h2 (16). RNe8-Dd8-Th8-Fc8-Ce6-Pb7, c7, d7, e7, f7, g7, h7 (12) on aboutit au diagramme comme suit : n-59. d5×e6 0-0 n-58. e6×f7+ Rh8 n-57. Ce6 d7×e6 n-56. Th6 Dd3 n-55. Tg6 Fd7 n-54. Th6 Fc6 n-53. Tg6 Fd5 n-52. Th6 Fa2 n-51. Tg6 Fb1 n-50. Th6 Ta8 n-49. f8f Ta1 n-48. Fc4 Df1 n-47. Fa2 Dg1 n-46. b3 Rg8 n-45. Fa3 Rf7 n-44. Fc5 Re8 n-43. Fa7 Rd7 n-42. Tg6 Rc6 n-41. Th6 Rb5 n-40. Tf1 Rb4 n-39. Ce1 Ra3 n-38. Tg6 Rb2 n-37. Th6 Rc1 n-36. Tg6 Rd1 n-35. Cf3+ Re2 n-34. Tc1 Dh1 n-33. Ce1 Rf1 n-32. Rf3 Rg1 n-31. Re2 h6 n-30. Rd1 Rf1 n-29. Dg4 Rg1 n-28. Cd3 Rf1 n-27. Cc5 Rg1 n-26. Ce4 Rf1 n-25. Cg3+ Rg1 n-24. Cf1 h5 n-23. Re2 h4 n-22. Rf3 h3 n-21. Te1 c6 n-20. Te2 c5 n-19. Cg3 c4 n-18. Ce4 Rf1 n-17. Th6 Rg1 n-16. Th7 Rf1 n-15. Th8 Rg1 n-14. Tg8 Rf1 n-13. D×h3 Rg1 n-12. Dh8 Rf1 n-11. Cc5 Rg1 n-10. Cd7 Rf1 n-9. Cb6 Rg1 n-8. Ca8 Rf1 → 65

L'ANALYSE RETROGRADE

n-7. Re4 Rg1 n-6. Rd4 Rf1 n-5. Rç5 Rg1 n-4. Rb6 Rf1 n-3. Rç7 Rg1 n-2. Fb6 Rf1 n-1. Rb8 Rg1 n. Te1+.

Le 1^{er} coup du R noir a été **Re8-g8** correspondant au **0-0**.

« Fabuleux » (P.L.).

506 (Korlinov et Frolkine). - Solutions :

1. **Cç3** ç5 2. Cd5 ç4 3. C×e7 ç3 4. C×g8 Dh4 5. Ch6 g5 6. C×f7 Fg7 7. C×h8 Rf8 8. Cf7 Fh8 9. Ce5 Rg7 10. C×d7 Rh6 11. C×b8 Fd7 12. Cç6 Tç8 13. C×a7 Fa4 14. Cb5 Tç6 15. Ca3 b5 16. Cb1.

1. **Cf3** ç5 2. Ce5 ç4 3. C×d7 ç3 4. C×b8 Fd7 5. Cç6 Tç8 6. C×a7 Fa4 7. Cç6 b5 8. C×e7 Tç6 9. C×g8 Dh4 10. Ch6 g5 11. C×g7 Fg7 12. C×h8 Rf8 13. Cf7 Fh8 14. Ce5 Rg7 15. Cf3 Rh6 16. Cg1.

Démolition 1. **Cç3** ç5... 7. **Cd8** 0-0. Ce6 Fh8 9. C×f8 Rg7 10. C×d7 Rh6 11. C×b8 Fd7 12. Cç6 Tç8 13. C×a7 Fa4 14. Cb5 Tç6 15. Ca3 b5 16. Cb1.

Correction : Rh6 ð g8, + TNf8. 13 coups 1/2.

1. **Cç3** ç5... 7. Ce5 0-0 8. C×d7 Fh8 9. C×b8 Fd7 10. Cç6 Tç8 11. C×a7 Fa4 12. Cb5 Tç6 13. Ca3 b5 14. Cb1.

1. **Cf3** ç5... 12. Ce5 0-0 13. Cf3 Fh8 14. Cg1.

507 (Caillaud). - 1. f3 ç6 2. Rf2 Db6+ 3. Rg3 **D×g1** 4. h4 D×f1 5. h5 **D×h1** 6. h6 Dh5 7. h6×g7 Ch6 8. **g8C** Fg7 9. a4 Fç3 10. a5 f6 11. a6 Rf7 12. a6×b7 Rg6 13. T×a7 Cf7 14. Ta1 Ta4 15. Ch6 Ca6 16. **b8T** Tf8 17. Tb4 Ch8 18. Th4 Tf7 19. **Th1** Th4 20. Cg4 Cb4 21. Cf2 Fa6 22. Ch3 Fd3 23. **Cg1** Rg5 24. Rf2 Fg6 25. Re1.

2 pièces capturées sur leurs cases d'origine sont remplacées sur ces mêmes cases par des pièces de promotion identiques. Une nouveauté car dans d'autres réalisations les figures thématiques vont se faire prendre par des pièces.

« Très difficile à résoudre. Ce problème allie unité, rigueur et performance » (P.D.).



G. LOEFFEL 25^e étoile au Palmarès.

Score après le n° 364

Leroy 2★, 188 (3^e étoile) ; Loeffel 24★, 177 (25^e étoile !!) ; Poisson 2★, 116 ; Bras-saud 2★, 115 ; Le Gleuher 2★, 87 ; Debreu 13★, 86 ; Gouze ★, 83 ; Debarbieux 80 ; d'Alès ★ 65 ; Stoessel 35 ; Lauinger 9★ 28 ; Cathignol ★ 26 ; Maldì 2★ 21 ; Yacoubian 6★ 8 ; Borodatov ★ 8.

Cordiale bienvenue à Patrice Stoessel de St Ouen.

Envoyer les solutions à :
André HAZEBROUCK, 104, rue
Alexandre Georges - 62000 ARRAS
avant le 1^{er} mars 1990.

LE JEU PAR CORRESPONDANCE

Préparant sans doute le 0-0-0 et menaçant la poussée d5-d4 suivi de Dd5.

20. Tf6b1!

Menaçant la prise en b7 et la parade 21. Tb5 sur 20. ... d4.

20. ... Fd7

Obligé pour contrôler b5, mais la perte de temps du coup précédent va se faire sentir rapidement.

21. T×b7 d4?!

Imprécis dans cette position étriquée mais que jouer d'autre ? 21. ... Fç6 ne marche pas pour les mêmes raisons :

22. e6!

Le coup oublié par les Noirs.

22. ... F×e6

Obligé pour contrôler la case f7. Si 22. ... d×Fe3 23. e×f7+ et la position noire est perdue.

23. Fb5+ Rf8??

Perd tout de suite. Le gain était plus difficile après 25. ... Rd8. Par exemple 24. F×d4 T×g2+ 25. R×g2 Fd5+ 26. Rh3 F×b7 27. Dh8+ Rç7 28. De5+! et la partie est gagnée car si 28. ... Rç8? 29. Fd7+! gagne la Dame et si 28. ... Rd8? 29. Dd6+ Rç8 30. Dd7+ Rb8 31. Fe5+ et le mat est imparable.

24. Dh6+

Le mat est inévitable (24. ... Tg8 25. F×d4 f6 26. F×d6 suivi de 27. D×g7, =).

24. ... ??

Les Noirs abandonnent.

(Commentaires de Th. MERCIER)

ÉCHECS ET PHILATÉLIE

Correspondance : Claude GEIGER
10 rue A. Planchet - 92220 Bagneux.

De nouvelles collections

Depuis quelques années, les télécartes ont fait leur apparition, suite aux nombreux actes de vandalisme qui rendaient régulièrement inutilisables les combinés téléphoniques installés dans les cabines publiques. Ce qui n'était au début qu'un petit rectangle de plastique sans intérêt est rapidement devenu un objet de collection très recherché depuis que l'administration des « Telecom » loue ce petit espace aux publicitaires ou offre quelques tirages restreints et illustrés à ses collaborateurs de haut niveau.

Et ce qui devait arriver arriva ! La première télécarte illustrée sur notre thème est née ces dernières semaines ; belle illustration d'une Tour et d'un Cavalier pour une agence de publicité parisienne. Gageons que ce ne sera pas la dernière et que son petit tirage en fera une vedette de la collection philatélique dont elle représente un certain prolongement. A suivre donc...

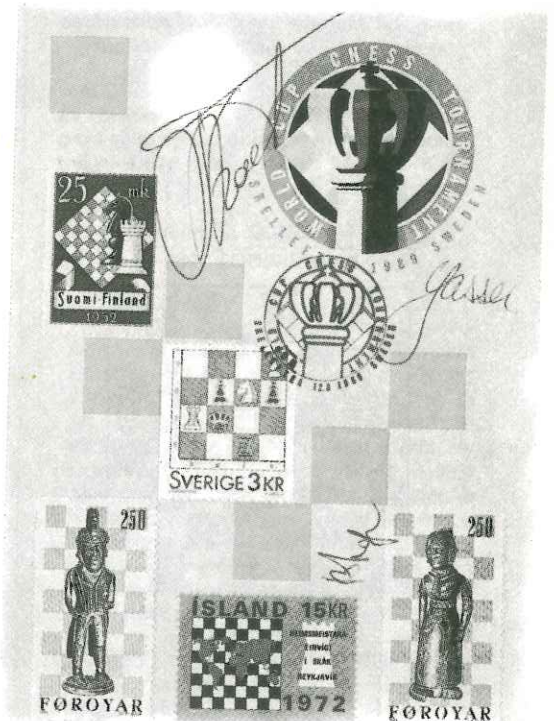
Et la numismatique ? Connaissiez-vous ? Bien sûr, c'est la collection des pièces et des médailles. Or, depuis quelques années, des pièces commémorant des événements échiquéens voient le jour : aux Emirats Arabes Unis, une pièce en cupro-nickel de 1 Dirham pour l'Olympiade de 1986, en Grèce, deux pièces pour la dernière Olympiade de 1988, l'une de 100 Drachmes en cupro-nickel, l'autre de 500 en argent, à Cuba enfin l'an passé pour le centenaire de la naissance de Capablanca, deux pièces différentes en cupro-nickel de 1 peso et une pièce en argent de 5 pesos.

La Coupe du Monde s'est achevée à Skelleftea sur la victoire du Champion du Monde. Cette dernière rencontre suédoise nous a valu une oblitération et une très belle carte qui nous rappelle quelques timbres scandinaves émis ces dernières années.

Voici les deux flammes annoncées dans le dernier numéro d'E.E.. Celle d'Avignon n'a donc vécu qu'un mois alors que celle de Béthune a vu le jour le 16 octobre et non le 16 août comme indiqué par erreur, son dernier jour a dû sonner fin décembre de cette année 1989 si fertile en événements philatéliques et échiquéens.

Bonne année philatélique à tous !

Carte et oblitération sur le timbre suédois à Skelleftea lors de l'ultime rencontre de la Coupe du Monde ; signatures de Kasparov, Seirawan et Kortchnoi.



Les deux dernières flammes françaises : Avignon et Béthune.

