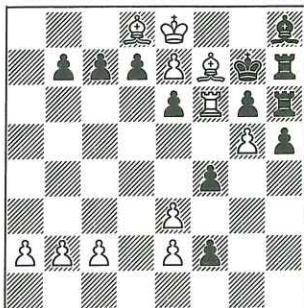


André HAZEBROUCK présente

L'ANALYSE RETROGRADE

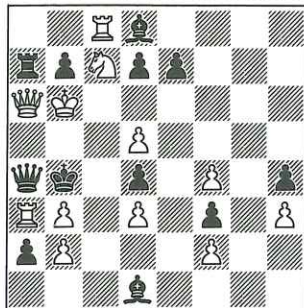
544 - W. Hundsdorfer
Rétrograde Analysis 1915
Version inédite L. Borodatov



11 + 12 Après reprise des 3 derniers coups simples, mat en 1 coup.

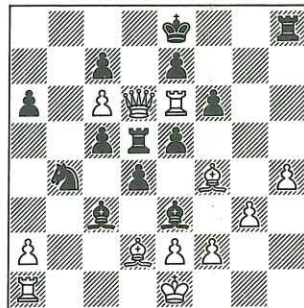
545 - A.A. Kisliak
U.R.S.S. (Inédit)
A.A. Troitzky

125^e anniversaire de sa mort



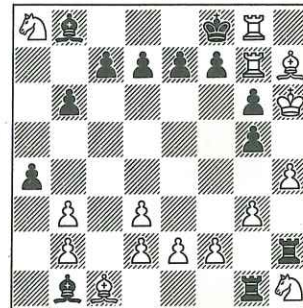
12 + 12 a) Ajouter 2 figures en a8 et b8. b) Mat en 1 coup. c) Se peut-il qu'il y ait eu possibilité de prise-en-passant pour un des camps ?

546 - G. Wilts
Allemagne (Inédit)



12 + 13 Qui peut roquer ?

547 - T. Le Gleuher
France (Inédit)



15 + 13 Nombre minimum d'échecs au RB ?

SOLUTIONS DU N° 382

532 (Kisliak) – Position intermédiaire : RbA7, Da8, Te7, e8, Fa6, f8, Cg8, h4, Pa4, b5, ç2, ç6, e2, f2, g4, h2 (16). RNç7, Dd7, Tb8, d6, Fd8, Ca3, g3, Pa5, b7, ç5, d5, e6, f7, g7, h5 (15).

Ensuite : n-17. ... b7xPa6 n-16. b5-b6+ Rç7-ç8+ n-15. b6-b7+ Rç8-ç7 n-14. Ch4-g6 Tb8-ç8 n-13. **b7-b8T** Cg3-h1 n-12. Tb8-b3 h5-h4 n-11. Tb3-g3 Ca3-b5+ n-10. a4xCb5 Tç8-b8 n-9. b5-b6+Rç7-ç8+n-8. b6-b7+Rç8-ç7 n-7. f2-f3 Tb8-ç8 n-6. **b7-b8T h4xTg3** n-5. Tb8-b1 Tç8-b8 n-4. Tb1-g1 Tb8-b1 n-3. Tg1-g2 Tb1-g1 n-2. Tg2-f2 **g3xTf2!** n-1. Cg6-h8 Tg1-g3 n. **h2xTg3!**

1. Db7 mat ? Illégal. Le Trait est aux Noirs ... **Txc6 1. Db8 mat.**

Deux promotions Frolkine b8T impliquant aussi la décapture d'une T noire d'origine.

« Moyen... pour Kisliak ». (G.Lo)

533 (Borodatov) – 7 prises noires par P : hxgxfxexd et fxexdx. Promotion f7xe8 (ou g8) F. Autres captures blanches par P : a2xb3xc4xd5 et b2xc3 ou a2xb3xc4, b2xc3 et ç2xd3.

n. ... e3xPd2? échoue à cause d'une rétroopposition CB-FB sur a3. Il faut donc n. **Ca3-b1!**

Fin de partie : n-5. b2xTç3 h7-h6 n-4. Fç1-a3 h6xTg5 n-3. Fa3-ç5 g5xDf4 n-2. Fç5-e3 f4xFe3 n-1. Cb5-a3 e3xPd2 n. Ca3-b1!. 1. Fxç2? illégal.

Le trait est aux Noirs 1. ... **ç2xFd1D.**

534 (Leroy) – 3 des 4 prises noires par P étant sur cases blanches le FDB n'a pu être pris que par b6xFa5. Prises blanches e7xCf6 et gxh, 2 promotions en h8 et une en a8.

Le déverrouillage de la cage passe par la reprise de Rb6-ç6. On rétrogradera ensuite jusqu'à cette position :

RBç7, Tç6, h3, Fb6, d7, Cg1, Pa2, b4, ç5, d6, f2, f7, g2, h4 (14). RNb2, Da8, Tb8, h8, Fa7, ç8, Cd8, Pa4, b7, ç4, d5, e6, f6, g7, h7 (15). D'où :

n-26. Th3-b3+ a4xTb3 n-25. a2-a4 Rb2-a3 n-24. a4-a5 Ra3-a4 n-23. a5-a6 Ra4-b5 n-22. Fb6-a5 b7-b6 n-21. Cg1-f3 b6xFa5 n-20. g2-g3 a5-a4 n-19. g3-g4 a4-a3 n-18. Cf3-d4+ Rb5-a4

n-17. g4-g5 Tb8-b5 n-16. h4-h5 Tb5-a5 n-15. Cd4-b5 Fa7-b8+ n-14. Rç7-b6 Cd8-b7 n-13. Cb5-d7 Th8-d8 n-12. Cç7-e8 h7-h6 n-11. Tç6-ç7+ Ta5-b5+ n-10. Rb6-ç6 Fb8-a7 n-9. g5xh6 Fa7-b6 n-8. a6-a7 Da8-b8 n-7. a7-a8C Db8-a7 n-6. h6-h7 Da7-a5 n-5. h7-h8D Fb6-a7 n-4. Dh8-f8 Fa7-b8 n-3. h5-h6 Da5-a7 n-2. h6-h7 Tb5-a5 n-1. h7-h8T Da7-a6+ n. Ca8-b6+.

535 (Frolkine et Wilts) – En partant de cette position intermédiaire débloquée : RBç7, Tç8, f6, f8, h7, h8, Fe7, f7, Pd2, e6, f5, g2, h5 (13). RNA8, Td8, e8, g7, Fg8, Cb8, h4, Pa7, d6, d7, e5, f4, g5, h6 (14). On aboutit au diagramme comme suit :

n-58. ... Ch4-g6 n-57. h5xCg6 h6-h5 n-56. Th7-h6 Fg8-h7 n-55. Tf8-g8 Te8-f8 n-54. Ff7-e8 Tf8-f7 n-53. Tg8-f8 Tg7-g8 n-52. g6-g7 Fh7-g6 n-51. Th8-h7 Tg8-h8 n-50. **g7-g8T** Tf7-g7 n-49. Fe8-f7 Td8-e8 n-48. Fe7-d8 Te8-e7 n-47. Ff7-e8 Tg7-f7 n-46. Tg8-g7 Th8-g8 n-45. Th7-h8 Fg6-h7 n-44. Tg7-g6 Tg8-g7 n-43. Tf8-g8 Tf7-f8 n-42. Fe8-f7 Tf8-e8 n-41. Tg8-f8 Tg7-g8 n-40. Tg6-g7 Fh7-g6 n-39. Tg7-h7 Tg8-g7 n-38. Tf8-g8 Te8-f8 n-37. Ff7-e8 Tg7-f7 n-36. Th7-g7 Fg6-h7 n-35. Tf6-g6 Tf7-f6 n-34. Fe8-f7 Te7-e8 n-33. Fd8-e7 Te8-d8 n-32. Ff7-e8 Tf8-f7 n-31. Tg8-f8 Fh7-g8 n-30. Tg7-h7 Tf7-g7 n-29. Fe8-f7 Td8-e8 n-28. Fe7-d8 Te8-e7 n-27. Ff7-e8 Tg7-f7 n-26. Th7-g7 Fg8-h7 n-25. Tg7-g8 Tf7-g7 n-24. Fe8-f7 Te7-e8 n-23. Fd8-e7 Te8-d8 n-22. Ff7-e8 Tf6-f7 n-21. Tg6-f6 Tg7-g6 n-20. Tg8-g7 Fh7-g8 n-19. Th6-h7 Tg6-h6 n-18. Tg7-g6 Tf7-g7 n-17. Fe8-f7 Td8-e8 n-16. Fe7-d8 Te8-e7 n-15. Ff7-e8 Tg7-f7 n-14. Th7-g7 Fg8-h7 n-13. Tg7-g8 Tf7-g7 n-12. Fe8-f7 Te7-e8 n-11. Fd8-e7 Te8-d8 n-10. Ff7-e8 Tg7-f7 n-9. Tg6-g7 Fh7-g6 n-8. Tg7-f7 Tf7-g7 n-7. Fe8-f7 Td8-e8 n-6. Fe7-d8 Te8-e7 n-5. Ff7-e8 Tg7-f7 n-4. Th7-g7 Fg6-h7 n-3. Tf6-g6 Tf7-f6 n-2. Fe8-f7 Te7-e8 n-1. **Fd8-e7 Te8-d8 n. Tf8-e8!**

50 coups ont donc été joués de part et d'autre sans capture de pièce ni mouvement de pion après le coup critique n-50. g7-g8T.

Cette séquence ne pouvant être raccourcie la partie est nulle.

Le dernier coup d'un pion a été **g7-g8T**.

La solution de la version définitive du **416 (Frolkine)** est la même que ci-dessus, sauf n-1. **Fd8-e7 Te8-d8 n. Ff7-e8 Tf6-f7.** 101 coups simples joués dans les conditions requises. 1. **Txb8+? illégal.**

« Formidable ! Des difficultés presque insurmontables ». (F.B.)

Correction

333v (Dittmann) – L'auteur élimine le dual 4. Re6-f6 ou 4. Re7-f6 de son Recommandé Europe-Echecs 1978-80 comme suit :

RBh8, Td1, Cf1, Pa6, b2, e2 (6). RNg2, Th1, Cg1, Pa2, b6, d2, g3, h2, h3, h5, h6 (11). Rétrograde type Proca.

Les Blancs reprennent 14 coups (les Noirs 13) et font mat en 1 coup. 1. Rg8xTh8 Th7-h8+ 2. Rg7xFg8 Th8-h7+ 3. Rf6xFg7 Ff8-g7+ 4. Re6-f6 Fh7-g8+ 5. Rd6-e6 Fg7-f8+ 6. Rç5-d6 b7-b6+ 7. Rd4-ç5 Ff8-g7+ 8. Rd3-d4 Fg8-h7+ 9. Rç4-d3 Fh7-g8+ 10. Rb4-ç4 Fg7-f8+ 11. Rç3-b4 Ff8-g7+ 12. Rç2-ç3 Fg8-h7+ 13. Rç1-ç2 d3-d2+ 14. 0-0-0! puis 1. **Ce3 mat.**

Scores après le n° 382

Debreu 14* 178 (15^e étoile), Lauinger 9* 180 (10^e étoile), Le Gleuher 3* 152 (4^e étoile), Loeffel 25* 142, Brassaud 3* 130, Leroy 4* 83, Bosio* 40, Gouze 2* 3, Borodatov* 18, Debarbieux* 5.

Les rétrogrades de la période 1991-92 seront départagés par **Wolfgang Dittmann** (Allemagne).

Envoyer les solutions à :

André HAZEBROUCK
104 rue Alexandre Georges
62000 ARRAS
avant le 1^{er} juin 1991

Initiation à l'Analyse Rétrograde

Vous désirez découvrir l'analyse rétrograde ? Notre chroniqueur a rédigé pour vous une rubrique d'initiation à cette spécialité.

Nous vous adresserons sur demande contre une enveloppe timbrée.