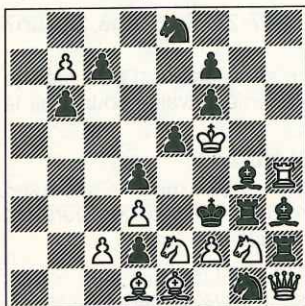


ANALYSE RETROGRADE

par André Hazebrouck

576 – N. Plaksine

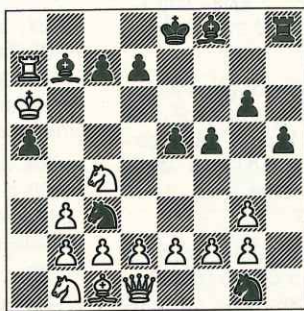
Russie (Inédit). Dédié à André Hazebrouck pour ses 75 ans



11 + 14 Mat en 1 coup.

577 – A. Frolkine

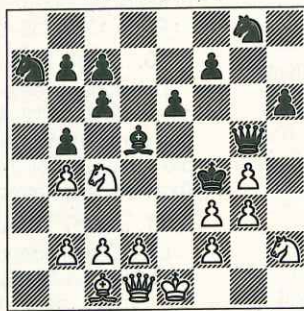
Ukraine (Inédit)



14 + 13 Plus courte partie justificative en 22 coups.

578 – M. Caillaud

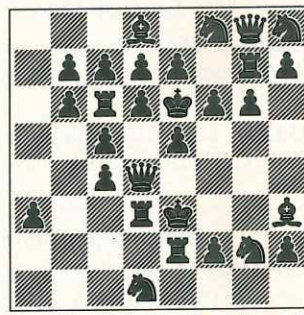
et J. Rotenberg
France (Inédit)



13 + 12 Mat au 22^e coup blanc
comment s'est déroulée la partie ?

579 – A. Kornilov

Russie (Inédit)



0 + 29 Colorier les pièces, 7 derniers coups simples.

SOLUTIONS DU N° 405

564 (Frolkine) – 1. h4 d5 2. h5 d4 3. h6 d3 4. h6xg7 h5 5. f4 h4 6. f5 h3 7. f6 h2 8. f6xe7 f5 9. ♖f2 ♖f7 10. e8♗ ♖c5+ 11. ♖f3 ♗e7 12. ♗h3 ♖f8 13. ♖g1 h1♗ 14. ♗f2 ♗h8 15. g8♗ ♗c3 16. d2x♗c3 d2 17. ♗e1 d1♗ 18. ♖g6 ♗d1-d5+ 19. e4 ♗b3 20. ♗b6 ♗7x ♗b6 21. ♖f4 ♗g6 22. ♖d6 f4 23. e5 ♖h3 24. ♖e4 f3 25. ♗d1 f2 26. ♖d3 f1♗ 27. ♗2x♗b3 ♖f2 28. ♖c2 ♗a6 29. ♗c7 ♗a3 30. ♗a6 b7x♗a6 31. b2x♗a3.

« Chapeau au chorégraphe de ce superbe ballet, c'est impressionnant ! » (N.S.).

« Un chef-d'œuvre avec beaucoup de jeux apparents » (G.La).

565 (Wassong version Wilts) – Toutes les prises ont été faites par des ♖. Pour les Blancs : d2xe3, cxdxe3, f2xg3h4, g2xh3 ; pour les Noirs : a7xb6xc5xd4xe3xf2, e7xf6, d7xe6. Seuls peuvent rétrograder dans l'im-médiat les ♖Ba7 (jusqu'à a4) et h4 et le ♖Nf4, tout autre coup interdisant le retour d'un ♖ ou d'une ♗. Toutefois e5xf4 est impossible parce que pour livrer passage à un ♖ circulant sur cases noires il faudrait admettre aussi d6xe5, coup manifestement illégal car la disparition du ♖♗B serait inexplicable.

Il faut reprendre g3x♖h4 mais seulement après f5-f4 avec cette fin de partie obligée : n-5. ... e7x♖f6+ n-4. ♖g5-g6 ♖f8-d6 n-3. a4-a5 ♖d6-f4 n-2. a5-a6 ♖f4-g5 n-1. a6-a7 ♖g5-h4 n. g3x♖h4 f5-f4. La suite est facile, on remarquera seulement que la reconduite sur c8 du ♖♗N remis en jeu par le ♖f7 actuel précède la résurrection du ♖RB (d7x♖d6).

« Déterminer onze demi-coups dans une position aussi ouverte n'était pas évident » (P.D.).

« Bien plus difficile qu'il n'y paraît au premier abord » (F.B.).

566 (Plaksine et Zolotarev) – Les trois prises noires ont été faites par les ♖g et h ; promotion g1♖. Prises blanches axb pour promotion en b8, bxç et g2xf3. On ne peut ouvrir la cage Est qu'en reprenant ♗h8-g8

après dépromotion blanche sur h8. Or seule la ♖g5 peut regagner cette case après avoir été relayée par une ♗N, toute autre possibilité étant exclue.

On peut ainsi rétrograder jusqu'à cette position débloquée : ♖Bg7. ♗h2. ♖d5, h3. ♖d1. ♗g1, g3. ♖a5, ♗4, ♗6, d4, e2, f2, f3, h7 (15). ♖Nf4. ♗h1. ♖g2, g5, h8. ♖d8, h4. ♗e7. ♖a7, ♗7, d7, e6, f7, g6 (14). Une promotion b1♖.

Séquence finale : n-13. ♖g7-f6 ♗h8-g8 n-12. h7-h8♗ a7-a6 n-11. ♗h8-h5 ♖g5-e5+ n-10. ♗h5-g5 ♖e5-e3 n-9. ♗4-c5 ♖e3-a3 n-8. ♖d5-f5 g6x♖f5 n-7. e2-e4 ♖a3-b3 n-6. e4-e5 ♖b3-b6 n-5. a5x♗b6! a6-a5 n-4. b6-b7 a5-a4 n-3. b7-b8♗ a4-a3 n-2. ♗b8-b1 a3-a2 n-1. ♗b1-e4+ f5x♗e4 n. ♖d1-c2 ♗e7-c8+, di-gramme.

Ou ce qui revient au même.

n-12. ♖g7-f6 ♗h8-g8 n-11. h7-h8♗ a7-a6! n-10. ♗h8-h5 ♖g5-b5+ n-9. ♗h5-g5 ♖b5-c5 n-8. e4-e5 ♖c5-b5 n-7. ♗4-c5 ♖b5-b6 n-6. a5x♗b6! a6-a5 n-5. b6-b7 a5-a4 n-4. b7-b8♗ a4-a3 n-3. ♗b8-b1 a3-a2 n-2. ♗b1-f5+ g6x♗e5 n-1. ♖e1e4+ f5x♗e4 n. ♖d1-c2 ♗e7-c8+.

Plus court trajet des Tours du Roi : ♗h1-h3 et ♗h8-g8.

« La condition mise crée un problème très intéressant » (P.D.).

567 (Kornilov) – L'un des deux ♖ est mis en échec par ♗ et ♖. Mais cet échec double ne peut résulter que la prise-en-passant n.e5xf6 e.p.+ (avec ♖e6 noir) précédée par n-1. ♗h3x♗g4 f7-f5!. Il est alors facile de colorier la plupart des pièces. En particulier les ♖f6 et g5 sont blancs mais aussi h7 sinon la présence du ♖g8 serait inexplicable. Pour la même raison (♖d8) le ♖c7 est blanc, les cinq prises sont alors connues ainsi que la couleur des pièces. ♖Bf4. ♗g4. ♖e4, f3. ♖b1, d8. ♗a4, d7. ♖a2, b3, ♗4, ♗7, f6, g5, h5, h7 (16). ♖Ne6. ♗h4. ♖g8. ♗f8. ♖a5, b7, ♗6, d6, e7, g3, h6 (11).

a) Mat en un coup : ... ♖f7 1. ♖xe7 mat.

b) Six derniers coups simples : n-3. ...

♖e6-d5 n-2. ♗3-♗4+ ♖d5-e6 n-1. ♗h3x♗g4+ f7-f5 n. e5xf6 e.p.+.

c) Si on considère qu'il faudra reprendre f4x♖g5 puis, après reconduite du ♖Ng3 sur g7, g6x♗h7 avant de ramener le ♖g8 en ♗8 les prises ont été faites dans l'ordre suivant : d6x♗c7, g6x♗h7, f4x♖g5, ♗h3x♗f4+, et e5x♖f6 e.p.+.

« Bien sympathique à résoudre » (F.B.).

« Très bon problème, avec une rétro-analyse devant précéder le coloriage » (P.D.).

Correction

560 (Frolkine) – +♗Ng8-♖Nf7. Même solution, sauf 6. ... f6 au lieu de ♗f6.

Scores après le n° 405 :

Debreu 16* 170 (17^e étoile !), Schnoebelen 3* 159 (4^e étoile), Leroy 5* 126, Brassaud 4* 108, Lauinger 11* 94, Loeffel 26* 90, Sigler 80, Borodatov * 78, Le Gleuher 5* 46, Sans 25, Yacoubian 6* 21, Gouze 2* 11.

Les inédits de cette rubrique seront partagés par Pascal Wassong, bien connu de nos lecteurs, pour la période 1993-94.

Envoyer les solutions à :

André HAZEBROUCK

104, rue Alexandre Georges

62000 ARRAS

avant le 1^{er} décembre 1993

Initiation à l'Analyse Rétrograde

Vous désirez découvrir l'analyse rétrograde ? André Hazebrouck a rédigé pour vous une rubrique d'initiation à cette spécialité.

Nous vous l'adresserons sur demande contre une enveloppe timbrée.