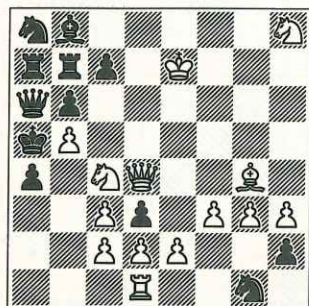


Jugement des inédits Europe Echecs 1991-1992

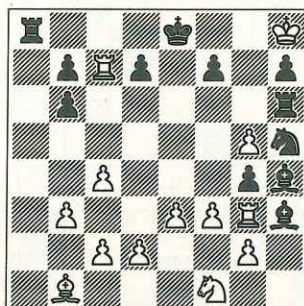
par Wolfgang Dittmann

1^{er} Prix : G. Wilts – 541
Dédié à A. Frolkine



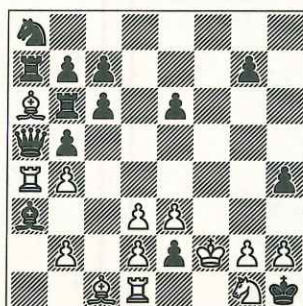
14 + 12 Premier coup de la ♞RN ?
Solution : voir E.E. n° 391-392.

2^e Prix :
M. Caillaud – 537



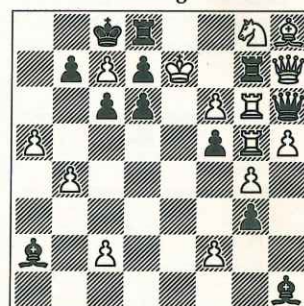
13 + 12 Mat réflexe en 1 coup.
Voir E.E. n° 391-392.

3^e Prix :
T. Le Gleuher – 557



13 + 14 Premier coup du ♔f blanc ? Trait aux Blancs.
Voir E.E. n° 405.

4^e Prix :
P. Wassong – 551



14 + 12 Résoudre la position.
Voir E.E. n° 397.

Il y avait 32 problèmes à juger, les numéros 536 à 567. Parmi eux, six problèmes ont dû être écartés pour cause d'incorrections (536, 539, 559, 560, 561, 563). Le niveau élevé reconnu de la rubrique rétrograde d'André Hazebrouck a encore été démontré pendant cette période. C'est pourquoi je voudrais, avant que ne soient présentées les productions des auteurs des problèmes, féliciter, en la personne de son brillant chroniqueur, la revue Europe Echecs.

1^{er} Prix : 541 – G. Wilts

Un très bon problème avec un déroulement nettement pointé et une question d'énoncé pleine d'effet. L'unicité des coups est remarquable et fondée de façon prévoyante. Le nombre de 45 coups simples uniques était un record ; un dépassement de 4 coups simples, par le même auteur, dans la Schwalbe (incorrect en octobre 1991, correct en juin 1992) ne réussit qu'un an après.

2^e Prix : 537 – M. Caillaud

Emploi raffiné de la condition mat réflexe pour montrer l'illégalité inattendue du roque noir. Tout est façonné d'après une seule pointe cachée : le ♞ noir a dû séjourner une fois sur e4. La preuve spécifique du mat réflexe se situe plusieurs coups en arrière. Tous les rétro-échecs féériques devraient être ainsi.

3^e Prix : 557 – T. Le Gleuher

Des manœuvres très habiles de temps et d'auto-interceptions épicées par plusieurs rétro-oppositions. La question de l'énoncé est également bonne puisqu'elle fait ressortir l'essentiel.

4^e Prix : 551 – P. Wassong

Les manœuvres des ♜ noirs et leur changement de fonction en collaboration avec le ♔ blanc sont impressionnantes. L'énoncé classique sans condition supplémentaire souligne la réalisation.

1^{er} Mention honorable : 546 – G. Wilts

Un nouveau motif pour un vieux thème : pour limiter alternativement les possibilités

de roque on utilise le moyen original de barrages mécaniques surprenants pour les ♜ noirs desquels aucun ne parvient à f8 sans coup des quatre figures du roque. En outre le rétropat caché plaît, l'arrangement sur les cases a3, b2, c1, c3, d2, e3 échoue à cause de lui.

2^e Mention honorable : 550 – M. Caillaud et J. Rotenberg

Des jumeaux pointés avec un joli paradoxe. Dans b) quoique la solution soit plus longue d'un coup simple, la solution de a) ne va étonnamment pas avec un coup de tempo blanc ; au lieu de cela il y a un Excelsior avec un switchback dans le but d'une perte de tempo. Un prospectus publicitaire expressif et facilement compréhensible pour le problème rétrograde.

3^e Mention honorable : 545 corrigé - A. Kisliak

Le ravissant jeu rétrograde avec manque de tempo réciproque donne deux fois la possibilité d'une prise en passant. Cela est original, tandis que l'insertion assez facile des pièces (énoncé a) ne cache que la réalité d'une deuxième figure de promotion qui est de facto sur l'échiquier.

4^e Mention honorable : 567 – A. Kornilov

Le meilleur et, concernant le contenu, le plus expressif des quatre problèmes de couleurs du tournoi (cf. 542, 555, 558). Certes le coloriage n'est pas difficile à supputer vu que la position, comme presque toujours dans de tels problèmes, donne beaucoup par avance et qu'il se produit à peine de fausses solutions ; ici l'échec double aide un peu. Mais la suite des objectifs de prise ♞ ♞ ♞ ♞ ♞ est de façon ornementale très efficace et bien fondée rétro-analytiquement. L'auteur est un spécialiste des décaptures symétriques appelées «harmoniques» ; comparez sa composition et celle de Frolkine dans la Schwalbe, avril 1988.

1^{er} Recommandé : 564 – A. Frolkine

Le thème Frolkine est réalisé ici avec cinq pièces de couleurs mélangées : ♞♞/♞♞♞♞,

toutefois avec l'aide de la facile condition additionnelle de la plus courte partie justificative. Bien qu'il existe déjà de tels records et que le problème présente une forte parenté structurelle avec une présentation ♞♞/♞♞♞ antérieure dans la Schwalbe (déc. 1990) le travail de construction est important.

2^e Recommandé : 554 – T. Le Gleuher

Les décaptures inattendues des ♞ blancs «a» et «b» par le ♜ noir se situent loin en arrière. Le ♔ blanc s'éloigne d'abord de e6 jusqu'à ce qu'il soit visible qu'il ne peut pas s'échapper de la case.

3^e Recommandé : 555 – A. Kornilov

La structure élégante de ♞ constitue la jolie pointe dans une rétro-analyse par ailleurs pas très difficile. Le contenu est mieux structuré que dans le n° 558 apparenté.

4^e Recommandé départagé : 540 et 553 – N. Plaksine

Les problèmes montrent le thème Frolkine dans la forme : décapture justificative de quatre figures promues d'un parti, une fois avec ♞♞♞♞, une fois avec ♞♞♞♞. Ils sont semblables dans leur technique, toutefois avec un fondement plus adroit des troisième et quatrième décaptures. Il existe des problèmes depuis 1988 déjà, avec quatre figures thématiques mélangées d'une seule couleur grâce aux mérites de l'auteur qui s'est spécialisé d'après le genre fondé par Cériani.

Traduction Georges Loeffel

Initiation à l'Analyse Rétrograde

Vous désirez découvrir l'analyse rétrograde ? André Hazebrouck a rédigé pour vous une rubrique d'initiation à cette spécialité.

Nous vous l'adresserons sur demande contre une enveloppe timbrée.