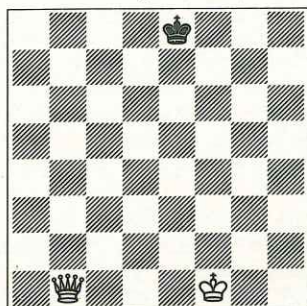


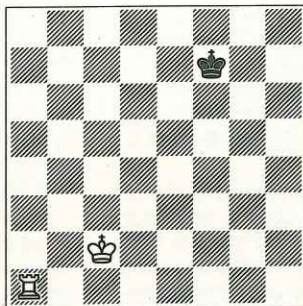
par André Hazebrouck

**584 – G. Wilts et N. Geissler**  
Allemagne (Inédit)



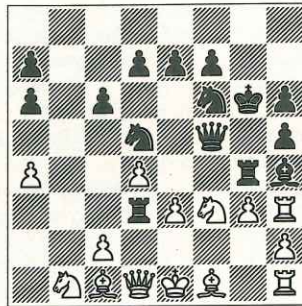
2 + 1 Position après le 17<sup>e</sup> coup des Blancs. Comment s'est déroulée la partie ?

**585 – G. Wilts et N. Geissler**  
Allemagne (Inédit)



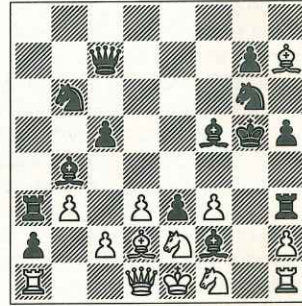
2 + 1 Position après le 17<sup>e</sup> coup des Blancs. Comment s'est déroulée la partie ?

**586 – T. Le Gleuher**  
France (Inédit)



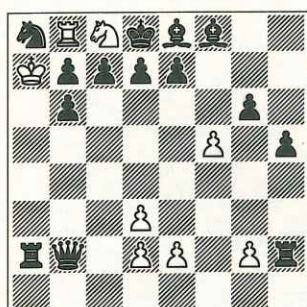
14 + 15 Position après le 25<sup>e</sup> coup des Blancs. Comment s'est déroulée la partie ?

**587 – P. Leroy**  
France (Inédit)  
Dédié à Marcel Kelloffner



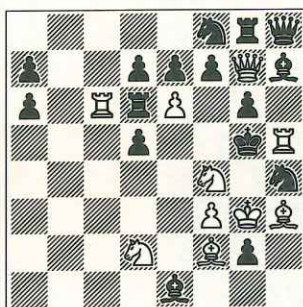
13 + 14 Position après le 28<sup>e</sup> coup des Noirs. Comment s'est déroulée la partie ?

**588 – A. Kisliak**  
Ukraine (Inédit)



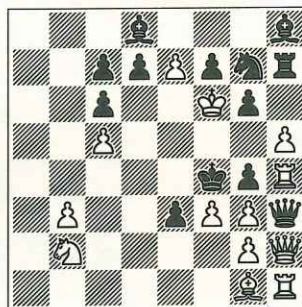
8 + 14 a) 14 derniers coups simples ? b) Histoire des Δa2, a7, h2, h7 ?

**589 – N. Plaksine et A. Zolotarev**  
Russie (Inédit)



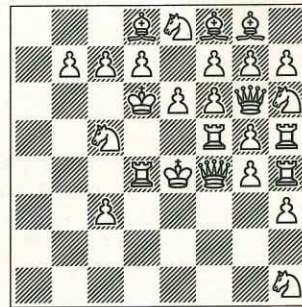
10 + 16 Mat ?

**590 – A. Zolotarev**  
Russie (Inédit)



13 + 13 Plus court trajet de la ♖h7 ?

**591 – A. Kornilov**  
Russie (Inédit)



27 + 0 Colorier les pièces 4 derniers coups simples ?

## SOLUTIONS DU N° 416

**576 (Plaksine) –** Prises noires : a7xb6, bxcxd2, g7xf6 et ♗xg4+. Promotion obligée h1♗. Prises blanches exd et hxg, promotions sur a8, d8 et g8 deux fois. L'ouverture de la cage passe par la reprise de g7xf6. Il faut d'abord décapturer une ♖ blanche sur g4 pour dépromotion en d8 après quoi le ♗♖N pourra être remis en jeu par reprise de e5x♗d6. Trois dépromotions de ♖ interviendront ensuite avant le coup libérateur. On obtient alors cette position rétro-débloquée : ♖Be5. ♖h1. ♗c6, h4. ♗d1, e1. ♗e2, g2. Δa6, b6, c2, d3, e4, f2, g5, g6 (16). ♗Nf3. ♗g4, h2. ♗f8, h3, h5. ♗e8, g1. Δa7, b7, c7, d5, e7, f7, g7 (15).

Séquence finale : n-28. ♗c6-f6+ g7x♗f6+ n-27. ♗e5-f5 ♗f8-h6 n-26. g6-g7 d5-d4 n-25. g5-g6 ♗h6-g5 n-24. g7-g8 ♗g5-f4 n-23. ♖g8-h8 ♗f4-d6 n-22. e4-e5 ♗d6-c5 n-21. ♖h8-h6 ♗c5-d6 n-20. ♖h6-d2 ♗d6-c5 n-19. ♖d2-c3 ♗c5-d6 n-18. ♖c3-c6 b7x♖c6 n-17. b6-b7 ♗d6-c5 n-16. g6-g7 ♗c5-d6 n-15. g7-g8 ♗d6-c5 n-14. ♖g8-g5 ♗c5-d6 n-13. ♖g5-d2 ♗d6-c5 n-12. ♖d2-b4 ♗c5-d6 n-11. ♖b4-b6 a7x♖b6 n-10. a6-a7 ♗d6-c5 n-9. a7-a8 ♖a7x♗b6 n-8. ♖a8-a5 ♗d6-c5 n-7. ♖a5-d2 ♗c5-d6 n-6. e7x♗d6 e7-e5 n-5. d6-d7 c6-c5 n-4. d7-d8 ♖c5-c4 n-3. ♖d8-e7 c4-c3 n-2. ♖e7-f8 c3x♖d2 n-1. ♖f8-g7 ♗g4-g3+n. ♖g7-g4+ ♗h5x♖g4+.

Mat en 1 coup par les Noirs : 1. ♗xg4 ♗xg4 mat.

« Quatre ♖ blanches promues et capturées. Un succulent cadeau d'anniversaire » (P.L.).

**577 (Frolkine) –** 1. ♗f3 b5 2. ♗e5 b4 3. ♗c4 b3 4. a2xb3 a5 5. ♗a4 ♗a6 6. ♗b4 ♗g6 7. ♗b7 ♗g3 8. h2x♗g3 e5 9. ♗h6 ♖h4 10. ♗a6 ♖h1 11. ♗a6-a7 ♖x♗f1+ 12. ♗x♖f1 ♗c6 13. ♗g1 ♗d4 14. ♗h2 ♗f3+ 15. ♗h3 ♗g1+ 16. ♗g4 h5+ 17. ♗f5 g6+ 18. ♗e4 f5+ 19. ♗d5 ♗e7+ 20. ♗c5 ♗d5+ 21. ♗b5 ♗c3+ 22. ♗a6 ♗x♗b7+.

« Problème pas très difficile à résoudre, mais présentant une très élégante série de neuf échecs successifs » (Ph. S.).

**578 (Caillaud et Rotenberg) –** Intention : 1. h3 g5 2. ♗h2!! g4 3. h3xg4 a6 4. ♗h5 ♗a7!! 5. ♗b5 a6x♗b5 6. ♗f3 ♗a3 7. ♗h2 ♗f3 8. e2x♗f3 h6 9. ♗d3 ♗h7 10. ♗x♗h7 ♗c6 11. ♗e4 ♗a7 12. ♗c6 d7x♗c6 13. ♗a3 ♗e6 14. ♗c4 ♗d5 15. a3 e6 16. ♗a2!! ♗b4 17. a3x♗b4 ♗e7 18. ♗a3 ♗f6 19. ♗e3 ♗g5 20. ♗e5+ ♗f4 21. ♗g5 ♖x♗g5 22. g3 mat.

Trois fois la même manœuvre avec perte d'un tempo ; le plus paradoxal étant la double perte par les Blancs alors que théoriquement une simple oscillation amène le même résultat.

Malheureusement multi-démoli, par exemple : 1. h3 g5 2. ♗f3 g4 3. h3xg4 ♗g7 4. ♗h6 ♗c3 5. a3 ♗b4 6. ♗b6 a7x♗b6 7. a3x♗b4 ♗a3 8. ♗h2 ♗f3 9. e2x♗f3 ♗c6 10. ♗b5 ♗a7 11. ♗c6 d7x♗c6 12. ♗a5 ♗e6 13. ♗d5 ♗x♗d5 14. ♗a3 e6 15. ♗c4 ♗e7 16. ♗e5 ♗f6 17. ♗g6 ♗g5 18. ♗x♗h8 h6 19. ♗g6 b5 20. ♗e5 ♗f4 21. ♗c4 ♖g5 22. g3 mat.

**579 (Kornilov) –** Il manque deux Fous et un pion. Le squelette de pions avec trois Δ sur la colonne «c» et un sur la colonne «a» implique

les prises axb et bxc. La 3<sup>e</sup> prise est celle du pion manquant.

Les colonnes «d» et «e» n'étant pas concernées on en déduit que les Δd7 et e7 sont noirs. D'où ♗e6 noir et ♗e3 blanc. La position du ♗d8 n'est justifiée que si le Δc7 est blanc et le retour du ♗♖N n'est possible que si b7 l'est aussi. Deux prises blanches sont ainsi déterminées, a6x♗b7 et b6x♗c7. Le coloriage est alors facile si on considère que l'échec administré par le ♗ blanc h3 ne s'explique que par une prise en-passant.

♗Be3. ♖d4. ♗d3, e2. ♗d8, h3. ♗d1, g2. Δb7, c4, c7, d6, e5, f2, f6, h2 (16). ♗Ne6. ♖g8. ♗c6, g7. ♗f8, h8. Δa3, b6, c5, d7, e7, g6, h7 (13). Le dernier coup est en effet obligatoirement n. g5xf6 e.p.+.

n-3. ♖d5-d4+ ♗f6-e6 n-2. e4-e5 a4-a3 n-1. g4-g5+ f7-f5 n. g5xf6 e.p.+.

« Un autre coloriage très agréable avec quelques pièges dans la rétro-analyse » (Ph.S.).

**Scores après le n° 416 :** Lauinger 11\* 159 (12<sup>e</sup> étoile), d'Alès \* 154 (2<sup>e</sup> étoile), Le Gleuher 5\* 136, Loeffel 26\* 120, Debreu 17\* 100, Sigler \*, Borodatov \* 78, Leroy \* 76, Schnoebelen 4\* 59, Brassaud 5\* 58, Debarbieux \* 45, Zolotarev 40, Sans 25, Gamma 20, Gouze 2\* 11.

Cordiale bienvenue à A. Zolotarev (Russie).

Envoyer les solutions à :  
**André HAZEBROUCK**  
104, rue Alexandre Georges  
62000 ARRAS  
avant le 1<sup>er</sup> septembre 1994