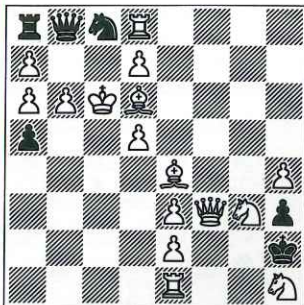


par André Hazebrouck

592 – A. Kornilov

Russie (Inédit)

Dédié à A. Hazebrouck

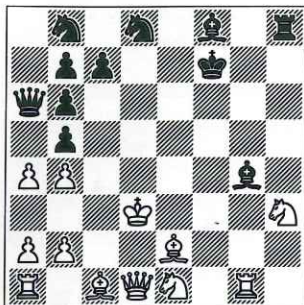


16 + 6 Mat en 1 coup.

593 – M. Caillaud

France (Inédit)

Dédié à A. Frolkine et G. Wilts

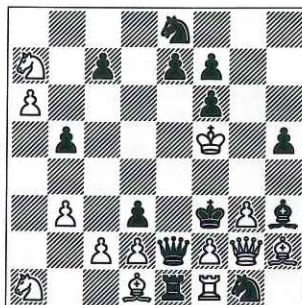


12 + 11 Position après le 33^e coup blanc. Comment s'est déroulée la partie ?

594 – N. Plaksine et A. Zolotarev

Russie (Inédit). Dédié à A. Kornilov

pour ses 50 ans

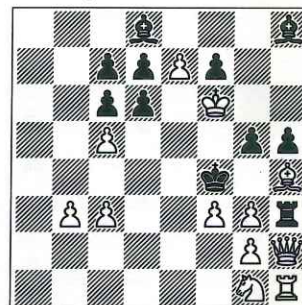


13 + 13 Ajouter une pièce.

595 – N. Plaksine et A. Zolotarev

Russie (Inédit) Dédié à V. Liskovec

pour ses 50 ans



12 + 11 Ajouter une pièce.

SOLUTIONS DU N° 419

580 (Wassong) – Deux prises blanches sur cases noires, d2xç3xb4 et une noire, b7xç6. Promotion h8♙. Apparemment la position sera dénouée en ramenant le ♙N sur ç8 pour reprendre b7xç6 et ramener le ♖B en a5. Mais la reprise de ♗ç4-b3 impliquerait la décapture d'une pièce noire en d2. La 4^e prise blanche serait celle du ♙N manquant et la 2^e capture noire hxg, mais la disparition du ♗aN est alors inexplicable. Pour ouvrir la cage S.O. il faut en réalité reprendre ♗b2-ç3 sans que la case b2 soit contrôlée par les Blancs. La reprise de a2x♙b3 et de b3xa4 est donc indispensable et l'analyse prouve que la dépromotion de a1♗ l'est également.

On peut donc rétrograder jusqu'à cette position intermédiaire : ♗Bç5. ♖a4. ♗a1, ç1. ♙e1. ♗b8, d2. ♗a2, b3, b4, ç2, e3, f2, h2 (14). ♗Nb2. ♖a5. ♗d1, e2. ♙a7, b5. ♗b6. ♗a6, ç6, ç7, d7, e6, f7, g7 (14).

Ensuite : n-36. ... ♗b2-ç3 n-35. ♖a4-a3 ♖a5-a4 n-34. ♗ç1-b1 a6-a5 n-33. ♖a3-ç1 ♖a4-a3 n-32. ♗b8-a6 a5-a4 n-31. ♗a6-b8 ♖a3-b2 n-30. ♗b8-a6 a4-a3 n-29. ♗a6-b8 ♙b5-ç4 n-28. ♗b8-a6 ♙a7-b8 n-27. h2-h3 ♗b6-a4+ n-26. b3x♗a4 ♙ç4-b3 n-25. a2x♙b3 a3-a2 n-24. h3-h4 ♖b2-a3 n-23. ♗b1-b2 f7-f6 n-22. ♗a1-b1 a2-a1 ♗ n-21. ♗b2-a2 ♖a3-b2 n-20. ♗a2-a3 ♖b2-a2 n-19. ♗b1-b2 ♖a2-b1 n-18. ♗b2-a2 ♖b1-b2 n-17. ♖ç1-b1 ♖b2-ç1 n-16. ♗a2-b2 f6-f5 n-15. ♖b1-a2 ♖ç1-b1 n-14. h4-h5 ♖b1-ç1 n-13. ♗b2-b1 ♖ç1-b2 n-12. ♗b1-ç1 ♖b2-b1 n-11. h5-h6 ♖b1-b2 n-10. ♖a2-b1 ♖b2-a2 n-9. h6-h7 ♖a2-b2 n-8. ♗a3-a2 ♖b2-a3 n-7. ♗a2-b2 ♖a3-a2 n-6. h7-h8 ♙a2-a3 n-5. ♖b1-a2 f5-f4 n-4. ♗b2-b1 ♖a3-b2 n-3. ♖a2-a3 ♖b2-a2 n-2. ♗b1-b2 ♖a2-b1 n-1. ♗b2-a2 ♖b1-b2 n. ♗ç1-b1 ♖b2-ç1. Trait aux Blancs. 1. ... ♙a7 mat?. Illégal 1. ♗e4 mat!

Les 51 derniers coups simples sont déterminés. (2 ♙B sur cases noires).

«Que de choses dans un si petit espace». (F.B.)

581 (Caillaud) – Prises blanches a6xb7 et e2xd3. Prises noires, çxb, e7xd6, fxe et gxf pour promotion f1♗. Après décapture d'un Cavalier blanc en d6 le ♗b2 noir rétro-libéré sera en effet ramené sur f1 pour dépromotion et reprise de g3x♗f2, ce Cavalier résulte de la transformation du ♗f sur f8.

Le rétro-déblockage à épisodes se poursuivra jusqu'à cette position intermédiaire : ♗Ba7. ♗a6, ç2. ♙ç8, e5. ♗b1, b2. ♗b4, b7, ç4, d2, d3,

f5, g2, h2 (15). ♗Na2. ♗a5, ç3. ♙a8, ç1. ♗a1. ♗a3, b3, b6, d7, e7, f7, g6, h7 (14).

D'où : n-30. ... ♗a5-a4 n-29. ♗a6-a5 f7-f6 n-28. ♗a7-a6 f6x♙e5 n-27. ♗a6-b5 e5-e4 n-26. ♗a5-a7 ♗a4-a6 n-25. f5-f6 ♗a6-a4 n-24. f6-f7 ♗a4-a6 n-23. f7-f8 ♗a6-a4 n-22. ♗f8-e6 ♗a4-a6 n-21. ♗e6-d8 ♗a6-a4 n-20. ♗d8-ç6 ♗a4-a6 n-19. ♗ç6-a5 e4-e3 n-18. ♗b5-a4 g6-g5 n-17. b4-b5 g5-g4 n-16. ♗a4-b4 g4-g3 n-15. ♗a5-ç6 ♗a6-a5 n-14. ♗ç6-e5 ♗a5-a6 n-13. ♗e5-g4 ♗a6-a5 n-12. ♗g4-f2 g3x♗f2 n-11. ♗a7-a6 f2-f1 ♗ n-10. ♗a6-a7 ♗f1-g3 n-9. ♗a7-a6 ♗g3-h1 n-8. ♗a6-a7 ♗h1-f2 n-7. ♗a7-a6 ♗f2-d1 n-6. ♗a6-a7 ♗a5-a6 n-5. ♗b2-a4+ ♗d1-b2 n-4. ♗a4-ç5 ♗a6-a5 n-3. ♗ç5-e4 ♗a5-a6 n-2. ♗e4-d6 ♗a6-a5 n-1. ♗a7-a6 e7x♗d6 n. ♗a6-a7.

Les Noirs ont le trait.

«Un autre casse-tête avec une manœuvre subtile pour tout débloquent». (P.S.)

582 (Plaksine et Zolotarev) – La prise noire exd implique une promotion blanche sur b8 après a ou çxb7. L'objectif est naturellement de ramener une figure autre que le ♗Nç5 en g1 pour reprendre ♗h1-h2. On reconduit donc le Cavalier actuellement en b2 sur b8 pour reprise de b8♗ puis de a6x♖b7.

La Dame ressuscitée résulte de la promotion g2-g1♖. Après reprise de cette promotion et de f3x♗g2 ce Cavalier sera à son tour reconduit sur b8 en décapturant au passage le ♗h4N et la même manœuvre que précédemment conduit alors à cette position intermédiaire : ♗Ba1. ♖h3. ♗b3, e1. ♙a2, a3. ♗ç2. ♗a4, b4, ç4, d4, e3, f2, g3, h2 (15). ♗Nh1. ♖g1. ♗d3, e2. ♙ç3, d1. ♗b1, b2. ♗a7, b6, ç7, d2, d7, f7, g7, h7 (16).

Séquence finale : n-21. ♖h3-f1 f7-f6 n-20. h2-h3 ♗h1-h2 n-19. g3-g4 ♖g1-g2 n-18. ç4-ç5 ♖g2-a8 n-17. ç5-ç6 ♖a8-b7! n-16. ç6x♖b7 f6-f5 n-15. b7-b8 ♗ f5-f4 n-14. ♗b8-ç6 h7-h6 n-13. ♗ç6-e7 h6-h5 n-12. ♗e7-g6 h5-h4 n-11. ♗g6xh4 f4-f3 n-10. ♗h4-g2 f3x♗g2 n-9. g4-g5 g2-g1♖ n-8. a4-a5 ♖g1-g2 n-7. a5-a6 ♖g2-b7 n-6. a6x♖b7 ç7-ç6 n-5. b7-b8 ♗ ç6-ç5 n-4. ♗b8-ç6 a7-a6 n-3. ♗ç6-e5 a6-a5 n-2. ♗e5-ç4 ♗b2-a4+ n-1. ♗ç4-b2 ç5-ç4 n. g5-g6 ♗a4-ç5.

La ♖N d'origine est manifestement hors course. Plus court trajet de la Dame blanche : ♖d1-g4-h3-f1 soit 6 ♖ = 8,48.

Le plus court trajet d'une Dame est celui de la Dame noire issue de promotion : ♖g1-g2-b7 soit 1 + 5 ♖ = 8,07.

583 (Frolkine) – Prises noires : axb, fxe et gxf. Pour dénouer la position il faut reprendre ♗f8-f7 en intercalant une figure en g8. Or, aucune

pièce blanche ne peut être décapturée dans l'immédiat et un Cavalier noir ne peut pas accéder à g8 (case h6 interdite). L'unique possibilité est de reconduire le Cavalier blanc actuellement en b7 par une manœuvre qui permet moyennant la résurrection de deux Tours et du Cavalier noirs de rétrograder jusqu'à cette position : ♗Bf8. ♖a8. ♗d7, e6. ♙ç7, e8. ♗g8. ♗a4, ç4, d4, f5, g5, h5 (13). ♗Nç6. ♖h8. ♗b7, d6. ♙a6, a7. ♗b1, b8. ♗b5, b6, ç5, d5, e5, e7, f6, h7 (16).

n-7. ♗f8-f7 ♗b1-d2 n-6. ♗g8-h6 ♗d2-b1 n-5. ♗h6-g4 ♗b1-d2 n-4. ♗g4-f2 ♗d2-b1 n-3. ♗f2-e4 ♗b1-d2 n-2. ♗e4x♗d6 ♗d2-e4 n-1. ♗d6x♗b7+ ♗e4-d6+ n. ♙ç7x♗d6 ♖h8-g8+.

«C'est l'œuf de Colomb si facile... une fois qu'on l'a trouvé». (F.B.)

Corrections

539 (Borodatov) – ♗Bç7. ♖g6. ♗g8, h8. ♙f8. ♗a2, b2, e5, h6 (9). ♗Nd5. ♖e8. ♗g4, g5. ♙d4, e4. ♗a6, d8. ♗b7, ç6, e6, e7, f2, f5, h5, h7 (16). Mat aidé en 3 coups. 1. ... e5xf6 e.p. 2. ♗e5 f6xe7 3. ♗d6 e7xd8♖ mat.

573 (Borodatov) – ♗Be1. ♗a3, f1. ♙ç5, d1. ♗d4, h1. ♗a7, b4, e2, f2, h3, h7 (14). ♗Ng2. ♗a6, b5. ♙a5. ♗b6, b7, d6, e7, g6, h6 (11). Mat en 2 coups. Trait aux Noirs. 1. ... ç5xb4 e.p.+ 2. ♙b4 ♙xb4 mat.

578 (Caillaud et Rotenberg) – ♗Be1. ♖d1. ♙ç1. ♗ç4, h2. ♗b2, b4, ç2, d2, f2, f3, g2, g4 (13). ♗Ne7. ♖ç3. ♙d5. ♗a7, g8. ♗b5, b7, ç6, ç7, e6, f7, h6 (12).

Position après le 19^e coup noir. Comment s'est déroulée la partie ?

1. h3 g5 2. ♗h2! g4 3. h3xg4 a6 4. ♗h5 ♗a7! 5. ♗b5 a6x♗b5 6. ♗f3 ♗a3 7. ♗h2 ♗f3 8. e2x♗f3 h6 9. ♙d3 ♗h7 10. ♙x♗h7 ♗ç6 11. ♙e4 ♗a7 12. ♙ç6 d7x♙ç6 13. ♗a3 ♙e6 14. ♗ç4 ♙d5 15. a3 e6 16. ♗a2! ♙b4 17. a3x♙b4 ♖f6 18. ♗a3 ♗e7 19. ♗ç3 ♖x♗ç3.

A vérifier par nos fidèles solutionnistes.

Scores après le n°419 : Le Gleuher 5* 166 (6^e étoile), Debreu 17* 125, Loeffel 26* 120, Leroy 6* 101, Brassaud 5* 93, Schnoebelen 4* 79, Debarbieux * 45, Zolotarev 40, Zeliakov 30, Sigler * 30, Sans 25, Gama 20, Lauinger 12* 9, d'Alès 2* 4. Cordiale bienvenue à Kiril Zeliakov de Sofia, Bulgarie.

Envoyer les solutions à :
André HAZEBROUCK
104, rue Alexandre Georges
62000 ARRAS
avant le 1^{er} décembre 1994