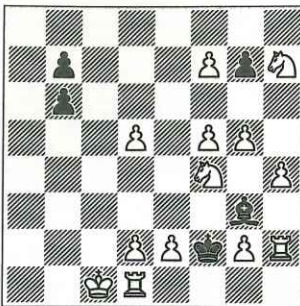


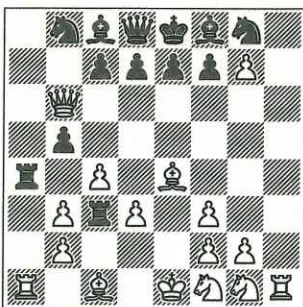
par André Hazebrouck

600 – L. Borodatov
Ukraine (Inédit)



13 + 5 Mat en 5 coups.

601 – T. Le Gleuher
France (Inédit)



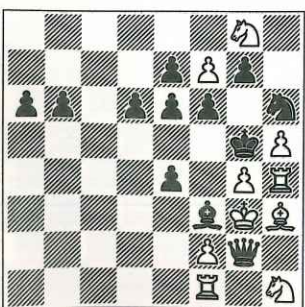
16 + 13 Position après le 21^e coup noir. Comment s'est déroulée la partie ?

602 – P. Leroy
France (Inédit)



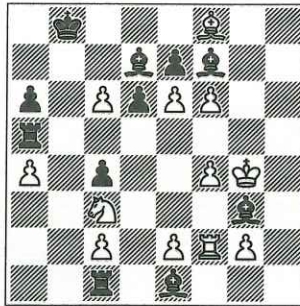
12 + 13 Position après le 31^e coup blanc. Comment s'est déroulée la partie ?

603 – N. Plaksine et A. Zolotarev
Russie (Inédit)



10 + 12 Plus court trajet de la f1 ?

604 – T. Gleuher
France (Inédit)



12 + 11 Pacific retractor. Les Blancs reprennent 52 coups et font mat en 1 coup.

SOLUTIONS DU N° 427

592 (Kornilov) – Les dix prises blanches ont toutes été faites par des pions : axbxa, bxa, cxb, f2xe3, gxfexd, hxgfh. Dans ces conditions, il saute aux yeux que le dernier coup ne peut pas être attribué aux Noirs. 1. ♖f2 mat ? Illégal. Le trait est aux Noirs : 1. ... ♖xb6 mat !

«A.H. Vous avez dit A.H.» (F.B.).

Tous mes remerciements à l'auteur.

593 (Caillaud) – 1. h4 e5 2. h5 e4 3. h6 e3 4. h6xg7 h5 5. g4 h4 6. g5 h3 7. g6 h2 8. ♗h3 ♗h6 9. ♖g1 h1 ♖10. g8 ♗ ♖c6 11. ♗e7 ♖c3 12. ♗c6 d7x♗c6 13. g7 ♗g4! 14. g8 ♖f5 15. ♖b3 ♖d8-d3 16. ♖b6 a7x♖b6 17. d2x♖c3 ♖a4 18. ♗d2 ♖a6 19. ♗f3 e3xf2+ 20. ♗d2 ♗f7 21. e4 ♗d8 22. ♗e2 f1 ♖23. ♗e1 ♖f4 24. e5 ♖f4-b4 25. e6 f4 26. e7 ♗f7 27. e8 ♖f3 28. ♖e5 f2 29. ♖b5 f1 ♗+ 30. ♗d3 ♗d2 31. c3x♖b4 ♗b3 32. c2x♗b3 ♖6x♖b5 33. b3x♖a4.

Un nouveau et fantastique task de six promotions Frolkine (♖, ♗ et ♗ pour chaque camp).

«Partie entièrement déterminée, encore du grand Caillaud» (F.B.).

594 (Plaksine et Zolotarev) – Seules prises évidentes : g7xf6 et ♖h1xg2+, dernier coup. Il manque deux pions et une Tour blancs, Tour, Fou et pion noirs. L'ouverture de la cage passe par la reprise de g7xf6.

L'essai consistant à dépromouvoir le ♗a7 sur d8 pour ressusciter le ♗RN échoue comme suit : n-5. ... ? n-4. d6-d7 d5-d4 n-3. d7-d8 ♗ d4-d3 n-2. ♗d8-c6 b7-b6 n-1. ♗c6-a7 b6-b5 n. ♖h1xg2+.

Si avec une ♖Bg4 on substitue le ♗Ba7 à un ♗N supposé en g2, on aboutit également à une position illégale : n-9. h6x♗g7 h7-h5 n-8. g7-g8 ♖ ♗g4-e5+ n-7. ♖g8-g4 ♗e5-g6 n-6. a5-a6 ♗g6-f4 n-5. ♗g2-e3 ♗f4-g2 n-4. ♗e3-c4 d5-d4 n-3. ♗c4-a5 d4-d3 n-2. ♗a5-c6 b7-b6 n-1. ♗c6-a7 b6-b5 n. ♖h1xg2+.

Le ♗a7 doit en réalité venir en e2. La ♖e2 pourra se dépromouvoir en b1 pour permettre la reprise de a3x♖b2 afin que cette Dame blanche aille se dépromouvoir en d8. La figure prise sur g2 est une ♖N et il faut une ♖Bg4.

On pourra donc rétrograder jusqu'à cette position intermédiaire rétro-débloquée : ♖Bf5. ♖h1. ♖a6, f1. ♗d1, h2. ♗a1, e2. ♖a2, b3, c2, d2, e4, f2, g3, h4 (16). ♗Nf3. ♖g2. ♖e1, g4. ♗f8, h3. ♗f6, g1. ♖a7, b7, c7, d5, e7, f7, g7, h5 (16).

Avec cette fin de partie : n-20. ... ♗f6-e8 n-19. ♖a6-f6 g7x♖f6 n-18. e4-e5 ♗f8-h6 n-17. e5-e6 ♗h6-g5 n-16. h4x♗g5 d5-d4 n-15. g5-g6 d4-d3 n-14. g6-g7 a7-a6 n-13. g7-g8 ♖ ♖g4-d4+ n-12. ♖g8-g4 ♖d4-d7 n-11. e6x♖d7 a6-a5 n-10. d7-d8 ♖ a5-a4 n-9. ♖d8-d4 a4-a3 n-8. ♖d4-b2 a3x♖b2 n-7. a2-a3 b2-b1 ♖ n-6. a3-a4 ♖b1-b2 n-5. a4-a5 ♖b2-d4 n-4. a5-a6 ♖d4-e3 n-3. ♗e2-c3+ ♖e3-e2 n-2. ♗c3-b5 b7-b6 n-1. ♗b5-a7 b6-b5 n. ♖h1x♖g2+.

La pièce ajoutée sur g4 est une Tour blanche.

595 (Plaksine et Zolotarev) – Les cinq captures blanches ont toutes été effectuées par des pions : axbxc, dxex, e2xf3 et f2xg3+, dernier coup joué. C'est donc une figure blanche qu'il faut ajouter en g7 et les trois prises noires sont b7x♗c6, e7xd6 et capture du ♗h blanc sur sa colonne. L'un des deux Fous noirs résulte de la promotion a1♗.

L'ouverture de la cage passe par la reprise de e2xf3 mais il faut préalablement ressusciter le ♗N à reconduire sur c8. (d5x♗e6) après avoir ramené le ♗g3 sur e7. Cette manœuvre ne peut en effet réussir que si la pièce ressuscitée sur g3 est un ♗N à remettre en jeu et la pièce ajoutée sur g7 un ♗B.

On peut alors remonter jusqu'à cette position intermédiaire débloquée : ♖Bf6. ♖h2. ♖h1. ♗f1, h4. ♗g1, g3. ♖b3, b4, c2, d2, e2, f2, g2, h5 (15). ♗Ng4. ♖c3, h3. ♗c8, d8, h8. ♗e7, g7. ♖b7, c7, d6, d7, f7, g6, h7 (15).

Séquence finale : n-16. ... ♖c3-f3+ n-15. e2x♖f3+ ♗g4-f4 n-14. ♗f1-b5 g6-g5 n-13. ♗b5-c6 b7x♗c6 n-12. d2-d3 ♗c8-a6 n-11. d3-d4 ♗a6-d3 n-10. h5-h6 ♗d3-f5 n-9. d4-d5 ♗f5-e6 n-8. d5x♗e6 ♗e7-f5+ n-7. e6-e7 ♗f5xh6! n-6. c2-c3 ♗h6-f5 n-5. ♗g3-f1+ ♗f5-g3 n-4. ♗f1-e3 h7-h6 n-3. ♗e3-f5 ♗g7-e6+ n-2. ♗f5-g7 ♗e6-c5 n-1. b4x♗c5 h6-h5 n. f2x♗g3+.

La pièce ajoutée sur g7 est donc un Cavalier blanc.

«Le 594 et le 595 renouvellent le genre de façon intéressante» (P.D.).

Scores après le n°427 :

Brassaud 5* 185 (6^e étoile), Loeffel 26* 130, Sigler * 110, Le Gleuher 6* 104, Leroy 6* 101, Schnoebelen 4* 79, Debreu 18* 65, Lauinger 12* 54, Gouze 2* 41, Zolotarev 40, Zeliakov 30, d'Alès 2* 4.

Envoyer les solutions à :
André HAZEBROUCK
104, rue Alexandre Georges
62000 ARRAS
avant le 1^{er} juin 1995