

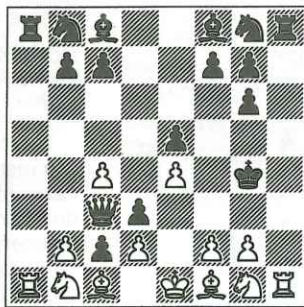
par André Hazebrouck

605 – A. Frolkine
Ukraine (Inédit)



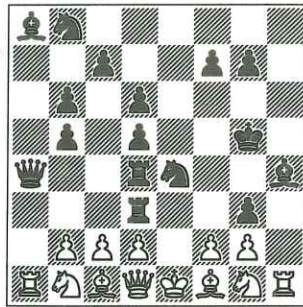
14 + 14 Position après le 21^e coup blanc. Comment s'est déroulée la partie ?

606 – M. Caillaud
France (Inédit)
Dédié à Thierry Le Gleuher



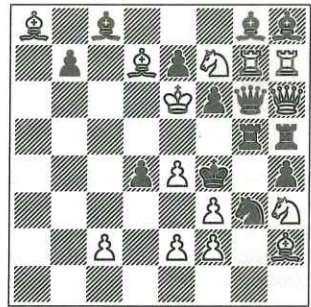
13 + 16 Position après le 22^e coup blanc. Comment s'est déroulée la partie ?

607 – T. Le Gleuher
France (Inédit)



13 + 16 Position après le 25^e coup blanc. Comment s'est déroulée la partie ?

608 – N. Plaksine et A. Zolotarev
Russie (Inédit)



14 + 13 Plus court trajet du Roi blanc ?

SOLUTIONS DU N° 430

596 (Zolotarev) – Intention. Trois prises noires sont apparentes. Il faudra reprendre g7xf6 pour ouvrir la cage. Au dernier coup ♗g3x♗g4+ on reprend b7x♗c6 pour remettre en jeu le ♖Ne2. S'enchaînent ensuite la dépromotion b2-b1♜ pour reprise de a3x♗b2 puis la dépromotion d7-d8♗ pour reprise de e6x♜d7. La ♗g4 issue de la promotion du ♠hB après capture h4x♗g5 peut alors être reconduite sur g8.

Position intermédiaire : ♖Bg5. ♗a6. ♗e2, g2. ♗d1, h2. ♜a1, h1. ♠a2, b3, ♘2, d2, e5, f2, g3, h4 (16). ♜Nf3. ♗e1. ♗f1, g1. ♗f8, h3. ♜e8, g4. ♠a7, b7, ♘7, d5, e7, f7, g7, h5 (16) avec cette suite : n-16. ♗a6-f6+ g7x♗f6+ n-15. ♜g5-f5 ♗f8-h6 n-14. e5-e6 ♗h6-g5 n-13. h4x♗g5 a7-a6 n-12. g5-g6 d5-d4 n-11. g6-g7 d4-d3 n-10. g7-g8 ♜g4-e5+ n-9. ♗g8-g4 ♜e5-d7 n-8. e6x♜d7 a6-a5 n-7. d7-d8 ♗a5-a4 n-6. ♗d8-d4 a4-a3 n-5. ♗d4-b2 a3x♗b2 n-4. a2-a3 b2-b1♜ n-3. a3-a4 ♜b1-♘3 n-2. ♗e2-e6+ ♜c3-e2 n-1. ♗e6-♘6 b7x♗c6 n. a4-a5 ♗h3x♗g4 mat.

La position est légale. **Mat !**

Démolition. La première dépromotion peut cependant être celle de la ♘ prise en g4. Ici le ♠Be s'est fait prendre sur f6.

n-16. ... a3x♗b2 n-15. ♜g5-f5 b2-b1♜ n-14. ♜f5-g5 ♜b1-♘3 n-13. ♜g5-f5 ♜c3-d5 n-12. ♜f5-g5 ♜d5-f6 n-11. e5x♜f6 g7x♗f6+ n-10. ♜g5-f5 ♗f8-h6 n-9. a2-a3 ♗h6-g5 n-8. h4x♗g5 d6-d5 n-7. g5-g6 d5-d4 n-6. g6-g7 d4-d3 n-5. g7-g8 ♜g4-e5+ n-4. ♗g8-g4 ♜e5-g6 n-3. a3-a4 ♜g6-f4 n-2. ♗e2-e6+ ♜f4-e2 n-1. ♗e6-♘6 b7x♗c6 n. a4-a5 ♗h3x♗g4 mat.

On a aussi la possibilité de dépromouvoir le ♠Be en d8 en reprenant n-11. ... g7x♗ ou ♜f6. Mais la promotion des ♠a7 et e2 n'est même pas nécessaire, ainsi : n-13. ... ♜e4-f3 n-12. ♗a3-b2 ♜e3-g4 n-11. ♗b2-f6+ g7x♗f6 n-10. ♜g5-f5 puis comme déjà vu précédemment.

Correction : ♠Bf2 → f4, ♗Ng1 → f2, ♜Ba1, + ♗Bg1 (12 + 14). On retrouve la solution initiale, sauf n-16. ♜d5-f6 g7x♜f6+.

597 (Plaksine et Zolotarev) – Prises blanches : axb, dxe, e2xf3 et ♗h2xg3 mat. Prises noires : d7x♘6, e7xd6x♘5. Promotion du ♠aN sur a1. L'ouverture de la cage passe par la reprise de e2xf3. La figure prise sur g3 est

forcément une ♗N issue de promotion qui peut se dépromouvoir en a1 après un trajet limité à trois coups. Les Noirs doivent donc reprendre d6x♜c5 pour permettre ce retour, la reprise de a2x♜b3 intervenant après cette dépromotion ; la suite logique est la capture de d5x♗e6 puis celle du ♗♖B sur ♘6. Le reste va de soi. On rétrograde ainsi jusqu'à cette position intermédiaire obligée : ♖Bf6. ♗h1, e8. ♗f1, h2. ♜g1, g3. ♠a2, b2, ♘2, d4, e2, f2, g2, h3 (15). ♜Nf4. ♗g8. ♗f8, h8. ♗c8, d8. ♜e7, f3. ♠a5, b7, ♘7, d6, d7, f7, g6, h7 (16).

Séquence finale : n-13. e2x♜f3 a5-a4 n-12. ♗f1-b5 a4-a3 n-11. ♗b5-♘6 d7x♗c6 n-10. d4-d5 ♗c8-e6 n-9. d5x♗e6 ♜e7-f5+ n-8. e6-e7 ♜f5-d4 n-7. h3-h4 ♜d4-b3 n-6. a2x♜b3 a3-a2 n-5. b3-b4 a2-a1 ♗ n-4. b4-b5 ♗a1-a5 n-3. b5-b6 ♗a5-g5 n-2. ♜g3-e4+ ♗g5-g3 n-1. ♜e4-♘5 d6x♜c5 n. ♗h2x♗g3 mat.

Les 27 derniers coups simples sont entièrement déterminés.

n-6. a2x♗b3? aurait abouti à un rétropat blanc. Erroné serait également : n-12. ... d7x♗c6 n-11. h3-h4 ♗c8-e6 n-10. d3-d4 ♗e6-b3 n-9. a2x♗b3 a3-a2 n-8. d4-d5 a2-a1 ♗ n-7. b3-b4 ♗a1-e1 n-6. b4-b5 ♗e1-e6+ n-5. d5x♗e6 ♜e7-f5+ n-4. e6-e7 ♜f5-d4 n-3. b5-b6 ♜d4-f5 n-2. ♜g3-e4 ♜f5-g3 n-1. ♜e4-♘5 d6x♜c5 n. ♗h2x♗g3 mat ?

« J'apprécie beaucoup ce problème à cause de ses deux fausses pistes : a2x♗b3 est si « évident » ! » (P.D.).

598 (Caillaud) – Prises noires par ♠ : a7xb6, d7x♘6, fxexd, gxf ; trois promotions blanches en ♠ sur a8, f8 et g8 ou h8. **Intention.** Le déblocage de la cage s'obtient en amenant le ♖B sur b3 ; mais le ♜Na1 doit s'évader via b3-♘5. n. ♗c5x♗b5+ ♜a5-a4 verrouillerait définitivement la cage. Il faut décapturer un ♜B sur f3 et remonter jusqu'à cette position intermédiaire : ♖Bb3, ♗a1, a3, b4, ♘3, d3. ♜a4. ♠b2, d4, d5, e3, g2 (12). ♜Na5. ♗c2. ♗a6, ♘1. ♜a2, b5, ♘5. ♠b6, b7, ♘6, ♘7, d2, e7, g6 (14).

Combinaison finale : n-11. ♜b3-♘4 ♜c5-b3 n-10. ♗a1-b1 ♜b3-a1 n-9. ♗a3-b3 g6-g5 n-8. ♜a4-♘5 g5-g4 n-7. ♜c5-e4 ♜b5-a7+ n-6. ♗b4-b5+ ♜a5-a4 n-5. ♜e4-d6 ♜a7-♘8 n-4. ♜d6x♜c8!! ♜a2-b4 n-3. ♜c8-d6! ♜b4-a2 n-2. ♜d6-f5 ♜a2-b4 n-1. ♜f5-h4 ♜b4-a2 n. ♜h4-f3 g4x♜f3.

Le ♜N ne peut être décapturé sur b5 (manque du tempo ♜b5-a7+) ni sur a7 ou d6 (rétro-opposition). Une promotion h1♜!

Les deux dernières captures ont donc été g4x♜f3 et ♜d6x♜c8!!

Démolition. La position du diagramme peut être dénouée beaucoup plus simplement : n-3. ... e3x♗ (♗. ♜) d2 n-2. e2-e3 g6-g5 n-1. ♗f1-e2 g5-g4 n. ♗e2-f3 g4x♗f3.

Correction. ♠Nb6 → ♘5, ♠f3 → g4, ♜a2 → b4. Quelle a été la dernière capture effectuée par les Blancs ? Après les quatre premiers rétro-coups simples on retrouve la solution initiale : n-10. ♜b3-♘4 ♜c5-b3..... n-4. ♜e4-d6 ♜a7-♘8 n-3. ♜d6x♜c8!! ♜a2-b4 n-2. ♜c8-d6! ♜b4-a2 n-1. ♜d6-e4 ♜a2-b4 n. ♜e4-♘5+ b6x♜c5.

Dernière capture effectuée par les Blancs : ♜d6x♜c8!!

599 (Kornilov et Frolkine) – L'un ou l'autre Roi est en échec. C'est en fait le ♜h6 qui l'est car le dernier coup ne peut être que ♗f5xh5+. Les trois ♠ de la colonne « d » impliquent deux prises par ♠, une autre résultant de l'absence des ♠a2 et a7. La couleur des ♠ de l'aile-roi est déterminée par l'impossibilité de justifier deux captures supplémentaires. Les ♠e4, f4, g3 et h2 sont blancs et les ♠e7, f7, g7 et h3 noirs. On en déduit : ♜g4, ♗h5, ♗h4, ♗e6, ♜e5, f6 blancs, ♜h6, ♗h7 et ♗f8 noirs puis,

à cause des ♗d8 et e8, ♠c7, d5 et d7 blancs, ♘6 et d6 noirs. Les quatre derniers coups simples sont forcément : n-2. ... ♗g5-f6 n-1. ♜h5x♗f6+ ♗g6-h5+ n. ♗f5x♗h5 mat.

Les ♠Na et b se sont donc promus en ♗ sur a1 et b1. Par suite le ♠b7 est blanc (axb) ainsi que le ♗d8 et la ♗h8, la ♗g8 et le ♗e8 étant noirs.

♖Bg4. ♗h5. ♗h4, h8. ♗d8, e6. ♜e5, f6. ♠b7, ♘7, d5, d7 e4, f4, g3, h2 (16). ♜Nh6. ♗g8. ♗h7. ♗e8, f8, ♠c6, d6, e7, f7, g7, h3 (11).

Scores après le n°430 :

Brassaud 5* 185, Le Gleuher 6* 144, Loeffel 26* 140, Schnoebelen 4* 119, Sigler *110, Debreu 18* 105, Leroy 6* 101, Lauinger 12* 94, Gouze 2* 41, Zolotarev 60.

Envoyer les solutions à :
André HAZEBROUCK
104, rue Alexandre Georges
62000 ARRAS
avant le 1^{er} septembre 1995