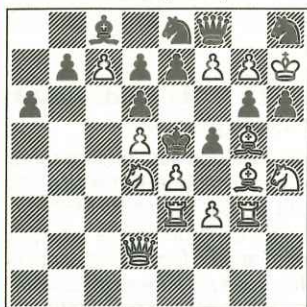


ANALYSE RETROGRADE

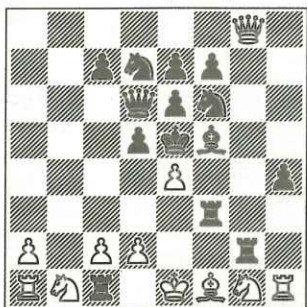
par André Hazebrouck

618 – A. Kornilov
Russie (Inédit)



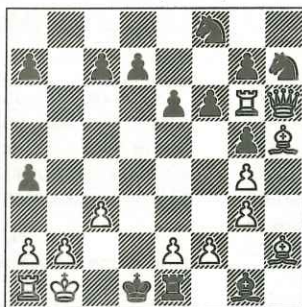
14 + 13 Mat en 1 coup.

619 – A. Frolkine
Ukraine (Inédit)



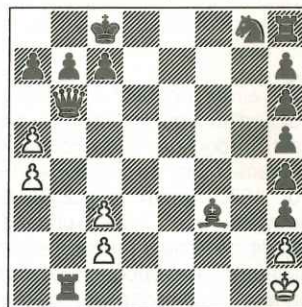
11 + 14 Position après le 24^e coup des Noirs. Comment s'est déroulée la partie ?

620 – T. Le Gleuher
France (Inédit)



13 + 13 Résoudre la position.

621 – P. Leroy
France (Inédit)



6 + 14 Position après le 23^e coup des Noirs. Comment s'est déroulée la partie ?

SOLUTIONS DU N° 438

609 (Wassong) – f2-f3 mat est impossible car la position du ♔N_{h2} serait inexplicable. Dernier coup joué : e2xf3 mat. En raison de la prise h2xg3, le ♔B_{f7} vient de f2 sans capture, d'où les deux prises noires e7xf6 et fxe. Or l'ouverture de la cage Est implique la reprise de e7xf6 après reconduite du ♔N décapturé. Le ♔h2 enfermé résultant de la promotion du ♔dN sur c1, il faudra nécessairement reprendre a5xb6. La pièce blanche dépromue en b8 dans ce but ne peut être que la ♔h3, ce qui nécessite le retour du ♔h4 en h6 mais seulement après que la ♔N a regagné h7. La ♔N remise en jeu sur f3 est issue d'une promotion du ♔a sur a1.

On rétrogradera jusqu'à cette position intermédiaire débloquée : ♔B_{g6}, ♔e1, ♔f1, g5, ♔d1, h1, ♔a3, b2 c3, d3 e2, f6 g2, g3 (14). ♔Ng4, ♔h8, ♔g1, h7, ♔f8, g8, h2, ♔c6, ♔a6, b5, c7, e5, e7, g7, h6 (15).

Ensuite : n-22. f6-f7 ♔c6-d8 n-21. ♔g5-f6 e7x♔f6 n-20. a3-a4 ♔f8-c5 n-19. a4-a5 ♔c5-b6 n-18. a5xb6 a6-a5 n-17. b6-b7 a5-a4 n-16. b7-b8 ♔a4-a3 n-15. ♔b8-a8 a3-a2 n-14. ♔a8-a7 a2-a1 ♔n-13. ♔a7-a8 ♔a1-a4 n-12. ♔a8-a7 ♔a4-f4 n-11. ♔a7-a4 ♔d8-c6 n-10. ♔a4-e4 ♔c6-b8 n-9. ♔e4-e3 ♔b8-d7 n-8. ♔e3-f3 ♔f4-c4 n-7. ♔f3-f5 ♔c4-c5 n-6. ♔f5-h5 ♔d7-b8 n-5. ♔h5-h3 h6-h5 n-4. d3-d4 h5-h4 n-3. d4-d5 ♔h7-h5 n-2. d5-d6 ♔h5-f5 n-1. d6-d7 ♔f5-f3 n. e2x♔f3 mat.

«La grande classe. Mon préféré des quatre» (F.B.). «Une perle dans un ensemble de très bon niveau» (P.D.).

610 (Zolotarev) – L'un des ♔Nd8 et h8 sur cases noires provient de la transformation du ♔a sur a1. Prises noires e7x♔d6, gx♔h et b7xc6, la figure blanche capturée étant compensée par une promotion en b8 après capture ax♔bN. Les deux autres prises blanches sont e2x♔f3 et ♔x♔g4+. La position ne peut être dénouée qu'avec la reprise de e2xf3 après reconduite du Fou actuellement sur f7 en f1 à l'issue de cette séquence finale obligée : n-7. e2x♔f3+ ♔e4-f4 n-6. ♔f1-c4 ♔f7-g6+ n-5. ♔c4-f7 ♔g6-f5 n-4. ♔g4-e3+ ♔f5-g4 n-3. ♔e3-f5 ♔e7-e5+ n-2. ♔f5-e7 ♔g7-e6+ n-1. ♔g5-g7+ ♔e5-g5 n. ♔h4x♔g4+.

«Les cinq batteries sont réconstituées. Esthétique mais pas difficile» (P.D.).

611 (Frolkine) – 1. h4 e5 2. h5 e4 3. h6 e3 4. h6xg7 h5 5. g4 h4 6. g5 h3 7. g6 h2 8. ♔h3 ♔h6 9. ♔g1 h1 ♔10. g8 ♔ ♔c6 11. g7 ♔c3 12. d2x♔c3 e3xf2+ 13. ♔d2 ♔e7 14. e4 ♔h4 15.

♔e2 f6 16. ♔b3 f1 ♔17. g8 ♔ ♔f4 18. ♔g8-c4 d5 19. e5 ♔g4 20. e6 ♔d7 21. e7 ♔f7 22. e8 ♔ d5x♔c4 23. ♔e6 c4x♔b3 24. ♔b6 a7x♔b6 25. ♔d3 ♔a3 26. b2x♔a3 ♔a8 27. a4 ♔b8 28. ♔a3 b2 29. ♔f8 ♔b4 30. c3x♔b4 c5 31. ♔c3 ♔a6+.

«Thème Frolkine quintuplé en plus courte partie justificative. Magnifique précision de l'ordre des coups» (si non démolit) (P.S.).

Démolition : 1. h4 e5 2. h5 e4 3. h6 ♔e7 4. h6xg7 h5 5. g4 ♔h6 6. g5 h4 7. g6 h3 8. g8 ♔ h2 9. ♔h3 ♔h4 10. ♔g1 f6 11. g7 h1 ♔12. ♔b3 ♔f3 13. g8 ♔ ♔c3 14. d2x♔c3 e3 15. ♔g8-c4 e3xf2+ 16. ♔d2d5 17. e4 ♔g4 18. ♔f1-e2 ♔d7 19. e5 d5x♔c4 20. e6 c4x♔b3 21. e7 ♔f7 22. e8 ♔f1 ♔23. ♔e6 ♔f4 24. ♔b6 a7x♔b6 25. ♔d3 ♔a3 26. b2x♔a3 ♔a8 27. a4 ♔b8 28. ♔a3 b2 29. ♔f8 ♔b4 30. c3x♔b4 c5 31. ♔c3 ♔a6+.

612 (Kisliak) – Intention. Toutes les pièces manquantes ont été capturées par des ♔. Prises blanches : bxc6xd6xe6 et g2xh3. Prises noires : b7xa6, c7xd6 et hxg. L'ouverture de la cage Ouest passe par la reprise de b7xa6. Pour éviter le rétropat on est amené à décapturer rapidement le ♔B sur g6 ce qui permet de reprendre g2xh3 après toutefois que le ♔g2 a aidé le ♔c7 noir à regagner les cases e7 et f8. On peut remarquer que la pièce noire prise sur la colonne «f» est un ♔.

Essai : la reprise de g2x♔h3 et la résurrection des deux ♔N semblent permettre de dénouer la position. Séquence finale : n-13. c3x♔d4 ♔e4-e5+ n-12. d4x♔e5 ♔b7-h3 n-11. e5xf6 ♔f3-g4 n-10. f6-f7 ♔g4-h3 n-9. g2x♔h3? ♔e7-f8 n-8. ♔g1-g4 ♔f8-e7 n-7. ♔g4-b4 ♔e7-f8 n-6. ♔b4-b6 ♔f8-e7 n-5. ♔f1-g2 ♔e7-d8 n-4. ♔g2-e4 ♔d8-c7 n-3. ♔e4-g6 ♔c7-b8 n-2. ♔b6-b4 h7x♔g6 n-1. ♔b4-g4 g6-g5 n. ♔g4-g2 ♔b8-c7+.

Mais la position intermédiaire obtenue est illégale parce que le ♔N reste enfermé à perpétuité. C'est donc une ♔N qu'il faut remettre en jeu sur h3 pour pouvoir reprendre e7-e6, les quatre captures blanches dont le ♔N étant forcément faites sur la diagonale b3-f7. On peut alors rétrograder jusqu'à cette position : ♔Bd3. ♔b1, ♔a1, g1. ♔c1, f1. ♔c4, b2. ♔a4, b3, c2, d2, e2, f2, g2, h2 (16). ♔Ne8. ♔d8. ♔a8, h8. ♔c8, f8. ♔d1, g8. ♔a7, b7, c7, d7, e7, f7, g7, h7 (16).

Ensuite : n-36. ♔c4-d6+ c7x♔d6 n-35. ♔g1-h1 ♔d8-a5 n-34. ♔h1-g1 ♔a5-b4 n-33. ♔g1-h1 ♔b4-a3 n-32. ♔h1-g1 ♔a3-a2 n-31. ♔g1-h1 ♔e8-d8 n-30. ♔h1-g1 ♔d8-c7 n-29. ♔g1-h1 ♔c7-b6 n-28. ♔h1-g1 ♔c6-c5 n-27. ♔g1-h1 ♔c5-b4 n-26. ♔h1-g1 ♔b4-a3 n-25. ♔d3-c4 ♔g8-f6 n-24. ♔c4-b5 ♔f6-h5 n-23. ♔b2-

d3+ ♔d1-b2 n-22. ♔d3-b4 ♔h5-f4 n-21. ♔b4-a6 b7x♔a6+ n-20. ♔b5-a5 ♔c8-b7 n-19. ♔g1-h1 ♔a8-c8 n-18. ♔h1-g1 ♔c8-c4 n-17. b3x♔c4 ♔b7-d5 n-16. c4x♔d5 ♔f4-e6 n-15. d5x♔e6 ♔h8-g8 n-14. e6xf7 e7-e6 n-13. ♔g1-h1 ♔f8-e7 n-12. ♔h1-g1 ♔g8-b8 n-11. ♔g1-h1 ♔b8-b3 n-10. ♔h1-g1 ♔b3-h3 n-9. g2x♔h3 ♔e7-f8 n-8. ♔g1-g4 ♔f8-e7 n-7. ♔g4-b4 ♔e7-f8 n-6. ♔b4-b6 ♔f8-e7 n-5. ♔f1-g2 ♔e7-d8 n-4. ♔g2-e4 ♔d8-c7 n-3. ♔e4-g6 ♔c7-b8 n-2. ♔b6-b4 h7x♔g6 n-1. ♔b4-g4 g6-g5 n. ♔g4-g2 ♔b8-c7+. C'est donc sur les cases a3 et e8 que le ♔ noir n'a pas pu échapper à l'échec.

Démolition : le ♔Ng5 peut tout aussi bien venir de la colonne «f». On rétrograde alors jusqu'à cette position débloquée : ♔Bb5. ♔b1. ♔a1, b2. ♔a6, c1. ♔f3. ♔a4, b3, c2, d2, e2, f2, h2, h3 (15). ♔Na3. ♔a2. ♔a8, e6. ♔c8, f8. ♔b6, g8. ♔a7, b7, d6, d7, e7, f6, g7 (15). D'où : n-17. ... b7x♔a6+ n-16. ♔b5-a5 ♔c8-b7 n-15. ♔f3-h4 ♔a8-c8 n-14. ♔h4-f3 ♔c8-c4 n-13. b3x♔c4 ♔b7-d5 n-12. c4x♔d5 ♔g8-h6 n-11. d5x♔e6 ♔h6-f7 n-10. e6x♔f7 e7-e6 n-9. ♔f3-h4 ♔f8-e7 n-8. ♔h4-f3 ♔e7-d8 n-7. ♔f3-h4 ♔d8-c7 n-6. ♔h4-f3 ♔c7-b8 n-5. ♔f3-h4 ♔b6-d5 n-4. ♔h4-f3 ♔d5-b4 n-3. ♔f3-g5 ♔b4-d3 n-2. ♔b2-b4+ ♔d3-b2 n-1. ♔b4-g4 f6x♔g5!! n. ♔g4-g2 ♔b8-c7+, diagramme.

C'est donc seulement sur la case a3 que le Roi noir n'a pu échapper à l'échec.

Retour sur le 606 (Caillaud) – Malheureusement démolit comme suit : 1. c3 d5 2. ♔b3 a5 3. ♔b4 a5x♔b4 4. c4 ♔a3 5. h4 ♔h3 6. a4 d4 7. a5 d3 8. a6 ♔d4 9. a7 ♔c3 10. ♔a6 ♔d7 11. ♔g6 h7x♔g6 12. a8 ♔ ♔e6 13. ♔a4 ♔h5 14. ♔c2 ♔a5 15. h5 ♔a8 16. h6 ♔f5 17. h7 b3 18. h8 ♔ b3x♔c2 19. ♔h5+ ♔g4 20. ♔a5 e5 21. e4 ♔h8 22. ♔a1.

Correction du 605 (Frolkine) – ♔e4 → f6, ♔h4 → g4. Solution identique, sauf 18. ... ♔h4-g4 au lieu de 18. ... ♔e4.

Scores après le n°438 : Leroy 6* 141, Sigler * 140, Lauinger 12* 129, Zolotarev 110, Brassaud 6* 85, Le Gleuher 7* 84, Schnoebelen 5* 79, Debreu 19* 55, Gama 45, Loeffel 27* 40, Antonini 35, Ouradou 30.

Cordiale bienvenue à David Antonini d'Yvry-sur-Seine.

Envoyer les solutions à :
André HAZEBROUCK
104, rue Alexandre Georges
62000 ARRAS
avant le 1^{er} juin 1996