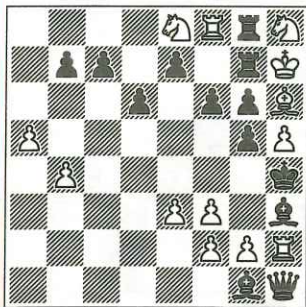


# ANALYSE RETROGRADE

par André Hazebrouck

## 622 – A. Zolotarev

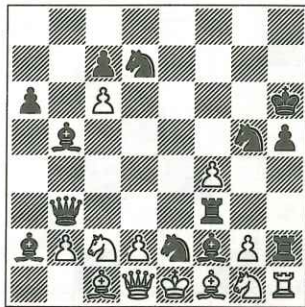
Russie (Inédit). Dédié à N. Plaksine pour ses 65 ans



13 + 13 Résoudre la position b. Déplacer le ♔a5 en a2. Remplacer le ♖h8 blanc par un noir (12 + 14)

## 623 – P. Leroy

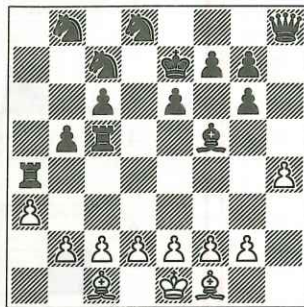
France (Inédit)



12 + 13 Position après le 32<sup>e</sup> coup noir. Comment s'est déroulée la partie ?

## 624 – A. Frolkine

Ukraine (Inédit)



11 + 14 Position après le 24<sup>e</sup> coup blanc. Comment s'est déroulée la partie ?

## 625 – A. Kisliak

Ukraine (Inédit). Dédié à N. Plaksine pour ses 65 ans



13 + 15 Nombre minimal de coups de la ♚ noire ?

### SOLUTIONS DU N° 441

**613 (Le Gleuher)** – Les prises blanches c2xb3, e2xf3 et hxg justifiant la disparition des trois pièces noires manquantes, la figure à ajouter est blanche. Si on ajoute une ♖B en d2, alors 1. ♖d1 mat et, avec une figure blanche n'importe où, 1. ... ♖c2 par les Noirs. Mais c'est en fait impossible. Le ♔Ng8 résulte soit d'une promotion du ♔a sur c1 moyennant les prises noires ax♖bx♗c et il faut alors une seconde promotion sur h1, soit d'une promotion sur g1, le ♗c blanc capturant le ♔aN après ax♗ ou ♗b. Quand est joué b7-b6 livrant passage aux ♖♗, ♗ et ♗ noirs, le coup d2-d3 est déjà fait et la promotion aussi. D'où une position intermédiaire telle que celle-ci : ♖Be1. ♗d1. ♖a1. ♔a7, f1. ♗h1, ♔a4, b2, c2, d3, e2, f2, g2, g4 (14). ♗Ne8. ♗d8. ♖a3, e6. ♔b8, c8, f8. ♗a5. ♔b4, b6, c7, d7, e7, f7, g7 (15). Le ♔g3 ne peut venir de h2 car sur g1, le ♔ promu resterait enfermé et par ailleurs le ♗h1 interdirait toute promotion. Le ♗N ne pénètre en e1 que par g2-g3+ ♗h4-h3, le ♔f1 ayant quitté sa case après e2x♗f3. Le ♔♗N ne peut passer que par a2. L'hypothèse c1♔ est donc rejetée car avec ♔c2 en b3, l'accès des rangées «a» et «b» serait interdit au ♔N. On peut aboutir au diagramme comme suit : n-29. ♗d1-d2 ♔c8-b7 n-28. ♖a1-d1 ♔b7-d5 n-27. ♗d2-c1 ♔d5-a2 n-26. ♗c1-a1 b4-b3 n-25. c2xb3 ♗d8-c8 n-24. ♔d1-c1 ♗c8-b7 n-23. ♗e1-d2 ♗b7-f3 n-22. e2x♗f3 ♗e8-d8 n-21. ♔d1-d2 ♔d8-c8 n-20. ♔d1-d2 ♔c8-b7 n-19. ♔d2-c2 ♔b7-c6 n-18. ♔c2-d2+ ♔c6-d6 n-17. ♔d2-d1 ♔d6-e5 n-16. ♔d1-d2 ♔e5-f6 n-15. ♔d2-c2 ♔f6-g5 n-14. ♔f1-e2 ♔g5-h4 n-13. g2-g3+ ♗h4-h3 n-12. ♔c2-d1 ♔a2-b1 n-11. ♔d1-d2 ♔b1-c2 n-10. ♖c1-b1 ♗h3-g2 n-9. ♔e2-d1 ♔g2-f1 n-8. ♔d2-c1 ♖a3-a2 n-7. ♔d1-e2+ ♔f1-e1 n-6. ♔e2-f1 ♔a5-c4 n-5. ♔f1-g2 ♔c4-a3 n-4. ♔g2-h3 ♔c2-d1 n-3. ♔h3-g2 ♔d1-e2 n-2. ♔g2-h3 ♔e2-f1 n-1. ♔h3-g2 ♖e6-e2 n. ♔g2-h3 ♔f1-g2.

Le ♔B n'a donc pas pu croiser le ♔♗N. Il faut donc ajouter un ♔ blanc sur h3. Le trait est aux Blancs. Les Noirs font mat par 1. ... ♖c2 mat après n'importe quel coup blanc.

« Les barreaux de la cage sont à peine visibles, mais elle est bien solide » (F.B.)

**614 (Le Gleuher)** – L'unique capture noire est g7x♔h6 ; cinq prises blanches sont à

l'actif du ♔h, h2xg3xf4xe5xd6xg7, g2-g3 étant obligé à cause du ♔h2. On peut rétrograder jusqu'à cette position intermédiaire où les Noirs sont contraints de bouger leur ♖h8. ♖Be1. ♗d1. ♖b6, h1. ♔f1, h2. ♔d4, e6. ♔a4, b3, c2, d2, e2, f2, f4, g2 (16). ♗Ne8. ♗d8. ♖g8. ♔c8, f8. ♗a1. ♔a5, b7, c7, d7, e7, f7, g7, h7 (14). Fin de partie : n-18. ... ♖g8-h8 n-17. g2-g3 h7-h6 n-16. ♔f1-g2 h6-h5 n-15. ♔g2-e4 h5-h4 n-14. ♔e4-d3 h4-h3 n-13. ♔d3-a6 h3-h2 n-12. ♔g1xh2xb7x♔a6 n-11. ♔h2-g1 ♔c8-b7 n-10. ♔g1-h2 ♗d8-b8 n-9. ♗d1-c1 ♔b7-e4 n-8. ♗c1-a3 ♔e4-h7 n-7. ♗a3-b4 g7-g6 n-6. ♗b4-b5 ♔f8-g7 n-5. ♔e6-d8 ♔g7-e5 n-4. ♔b6-f6 ♗b8-b6 n-3. f4x♔e5 ♗b6-d6 n-2. ♔d4-c6 ♔h7-g8 n-1. e5x♗d6 ♔g8-h7 n. d6xg7 d7-d6.

Le 0-0 noir est donc cassé. On ne peut l'éviter qu'en ressuscitant une figure noire mais celle-ci résultant d'une promotion sur h1, c'est le 0-0 blanc qui est cassé. Il y a donc **subordination des roques**. 1. ♔e6? ♔xc2+! 1. c8♗? ♔xc2+ ou 0-0! 1. 0-0! (menace 2. c8♗ ♔f8 3. ♔d6 mat) 1. ... ♔d7 2. c8♗+ ♔x♗c8 3. ♗b7 mat.

« La justification de l'interdiction du roque noir est très subtile » (P.S.)

**615 (Caillaud)** – 1. d3! ♔c6 2. d4 ♔e5 3. d4x♔e5 ♔f6 4. e5x♔f6 ♖g8 5. f6xg7 ♖f6! 6. g7x♔f8 ♖g3 7. h2x♖g3 f5 8. ♖h6 f4 9. ♖d6 e7x♖d6 10. ♔e6 ♗h4 11. ♔d4 ♗h3 12. g2x♗h3 h6! 13. ♔g2 h5 14. ♔c6 d7x♔c6 15. ♔f1 ♔e6 16. ♔g2 ♔b3 17. a2x♔b3 0-0-0 18. ♖a6 ♖d7 19. ♖b6 a6! 20. ♔h1 a5 21. ♖a6 f3 22. ♖a8 mat. Un task remarquable : quatre tempi dans une partie exacte. Mais **démoli** car on aboutit aussi à la position finale comme suit : 15. ♔f1 ♔e6 (ou ♔d7 à g4) 16. ♔g2 ♔c4 à g8 (ou ♔e6) 17. ♔h1 ♔b3 18. a2x♔b3 0-0-0 19. ♖a6 ♖d7 20. ♖b6 a7-a5 21. ♖a6 f3 22. ♖a8 mat.

**616 (Plaksine et Zolotarev)** – Prises noires par ♔ : c7xd6xe5xf4, b7xc6, g7xf6. La 6<sup>e</sup> par le ♗ étant imposée par l'énoncé. En conséquence, quatre promotions blanches sont nécessaires, deux sur b7 et deux sur g8, entraînant les captures blanches axb et hxg. Théoriquement, la ♗ noire peut regagner la case d8 en deux coups via a5, les Noirs ne doivent pas décapiter des ♗. On rétrograde donc de cette façon : n-18. ... b7x♖c6 n-17. b6-b7 ♖b8-a8 n-16. b7-b8! ♔c8-b7 n-15. h3-h4 ♔b7-c8 n-14. ♖b8-b4 ♖a8-b8

n-13. ♖b4-e4 ♖b8-b4 n-12. ♖e4-e6 ♖b4-g4 n-11. ♖e6-e5 d6x♔e5 n-10. d5-d6 ♖g4-g5+ n-9. h4x♖g5 ♔c8-b7 n-8. g5-g6 ♔b7-c8 n-7. g6-g7 ♔c8-b7 n-6. g7-g8! ♔b7-c8 n-5. ♖g8-g4 ♔c8-b7 n-4. a6x♔b7 h5-h4 n-3. b7-b8! h4-h3 n-2. ♖b8-b5 h3-h2 n-1. ♖g4-f4+ e5x♔f4 n. ♖b5-e5 ♗a5x♔e5 mat.

La position intermédiaire obtenue est alors : ♖Bf5. ♗d1. ♖e1, f1, c6. ♔h1. ♔e2. ♔a6, b6, c7, d5, e3, f2, h3 (14). ♗Nf3. ♗a5. ♖b8, g1, ♔e8, g2. ♔c8, d8. ♔a7, b7, d6, d7, e7, f6, f7, h5 (16). Il est alors facile de ramener la ♖c6 eng8 pour dépromotion g7-g8 puis le ♔Nd8 sur f8 via b6, d4, e5, f4 et h6 avant de dénouer la position en reprenant g7xf6.

**Il n'y a donc eu que deux coups de ♗, les coups noirs ♗d8-a5 et ♗a5xe5. La ♗ blanche n'a pas bougé. Thème Ceriani-Frolkine avec capture de quatre ♖ blanches issues de promotions.**

**Démolition** : n-20. ... b7x♖c6 n-19. b2-b3 ♖b8-b5 n-18. b3-b4 ♖b5-c5 n-17. b4-b5 ♖c5-c2 n-16. b5-b6 ♖c2-c3 n-15. b6-b7 ♖c3-c4 n-14. b7-b8 ♖c4-g4 n-13. ♖b8-b4 ♖g4-g5+ n-12. h4x♖g5 ♔c8-b7 n-11. g5-g6 ♔b7-c8 n-10. g6-g7 ♔c8-b7 n-9. g7-g8 ♔b7-c8 n-8. ♔g8-f6 ♔c8-b7 n-7. ♔h6-g4 ♔b7-c8 n-6. ♔g4-e5+ d6x♔e5 n-5. d5-d6 ♔c8-d7 n-4. a6x♔b7 h5-h4 n-3. b7-b8! h4-h3 n-2. ♖b8-b5 h3-h2 n-1. ♖b4-f4+ e5x♔f4 n. ♖b5-e5 ♗a5x♔e5 mat !

La position est dénouée comme précédemment.

**Correction du 612 (Kisliak)** – ♔h3 → f3. Solution initiale, sauf n-10. ... ♖b3-f3 n-9. g2x♖f3 et n-5. ♔f1-h3 ♔e7-d8 n-4. ♔h3-f5 ♔d8-c7 n-3. ♔f5-g6 etc.

**Scores après le n°441** : Leroy 6\* 141, Sigler \* 140, Brassaud 6\* 135, Lauinger 12\* 129, Schnoebelen 5\* 129, Le Gleuher 7\* 114, Debreu 19\* 105, Zolotarev 110, Gama 60, Antonini 35, Ouradou 30, Loeffel 27\* 50.

Ces scores tiennent compte du 617 (Zolotarev) dont la solution sera donnée dans la prochaine rubrique.

Envoyer les solutions à :  
André HAZEBROUCK  
104, rue Alexandre Georges  
62000 ARRAS  
avant le 1<sup>er</sup> septembre 1996