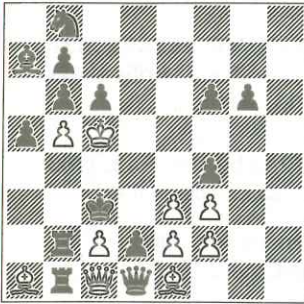


# ANALYSE RETROGRADE

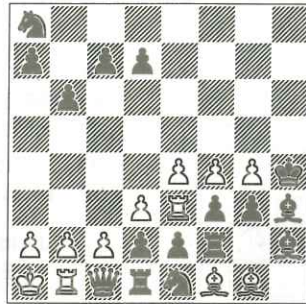
par André Hazebrouck

626 – A. Zolotarev  
Russie (Inédit)



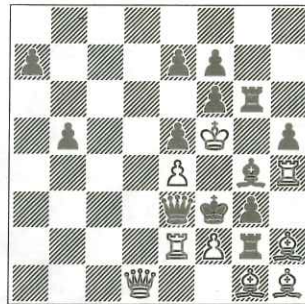
10 + 14 Résoudre la position.  
b. –  $\Delta a5 + \Delta a3$  blanc 11 + 13

627 – T. Le Gleuher  
France (Inédit)



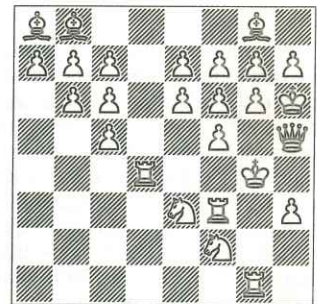
12 + 16 Dernier coup joué ?

628 – A. Zolotarev  
Russie (Inédit)



9 + 13 Nombre minimal de  
coups de Dames ?

629 – A. Kornilov  
Russie (Inédit)



26 + 0 Ajouter une pièce.  
Colorier les pièces. 3 derniers  
coups simples ?

## SOLUTIONS DU N°444

617 (Zolotarev) – On peut recenser trois prises noires par  $\Delta$  : a7xb6xç5 et d7xç6 et deux blanches : b2xç3 et  $\Delta b2+$ . L'ouverture de la cage ouest passe par la reprise de d7xç6 après reconduite du  $\Delta N$ . Le  $\Delta a6$  résulte d'une promotion en g8 et c'est la reprise de f5xç6 qui ressuscitera le  $\Delta N$  manquant. On peut donc remonter jusqu'à cette position dénouée :  $\Delta Bç4$ .  $\Delta ç6$ .  $\Delta a8$ .  $\Delta ç1$ , f1.  $\Delta b2$ .  $\Delta a2$ , ç2, ç3, d2, e2, f3, g2, h4 (14).  $\Delta Na3$ .  $\Delta a7$ .  $\Delta a1$ , b1.  $\Delta b8$ , ç8.  $\Delta a6$ .  $\Delta b7$ , ç5, ç7, d7, e7, f7, g5, h7 (15).

Séquence finale : n-15.  $\Delta ç4$ -b5 d7xç6+ n-14.  $\Delta b5$ -a5  $\Delta ç8$ -g4 n-13. f3-f4  $\Delta g4$ -h5 n-12. f4-f5  $\Delta h5$ -g6 n-11. f5xç6 f7-f6 n-10. g6-g7 f6-f5 n-9. g8-g8ç f5-f4 n-8.  $\Delta g8$ -ç4  $\Delta a6$ -b4+ n-7.  $\Delta ç4$ -a6  $\Delta b4$ -d3 n-6.  $\Delta b2$ -d1+  $\Delta d3$ -b2 n-5.  $\Delta d1$ -f2 f4-f3 n-4.  $\Delta f2$ -d3 f3-f2 n-3.  $\Delta d3$ -e1 f2xç6 n-2. h4-h5  $\Delta e1$ -d3 n-1. h5-h6  $\Delta d3$ -b4 n.  $\Delta ç1$ xç2b2+.

Erroné aurait été : n-9. f5xç6?  $\Delta d5$ -f4 n-8. g6-g7  $\Delta f4$ -d5 n-7. g7-g8ç  $\Delta d5$ -f4 n-6.  $\Delta g8$ -ç4  $\Delta a6$ -b4+ n-5.  $\Delta ç4$ -a6  $\Delta f4$ -d3 n-4.  $\Delta b2$ -d1+  $\Delta d3$ -b2 n-3.  $\Delta d1$ -f2  $\Delta b4$ -d3 n-2.  $\Delta f2$ -e4  $\Delta d3$ -b4 n-1.  $\Delta e4$ -g5 f6xç6g5 n.  $\Delta ç1$ xç2b2+. Illégal. La disparition du  $\Delta Ng$  et la prise b2xç3 sont inexplicables.

« Un beau problème, assez difficile » (G.Lo).

618 (Kornilov) – Prises blanches : b6xa7 pour promotion, gxf et h6xg7. Captures noires ç7xd6 et destruction du  $\Delta aB$  sur sa colonne. L'hypothèse 1. f4 mat ? est à rejeter. Le  $\Delta$  noir est condamné à fuir un rétro-échec perpétuel, sinon le rétro-coup f6-f5 ne peut qu'aboutir à une position illégale avec  $\Delta N$  enfermée :  $\Delta Bç7$ .  $\Delta d2$ .  $\Delta a3$ , g1.  $\Delta e5$ , f1.  $\Delta d4$ , h4.  $\Delta ç6$ , d5, e4, f3, g6, h6 (14).  $\Delta Nh5$ .  $\Delta a4$ .  $\Delta f7$ .  $\Delta ç8$ , f8.  $\Delta a3$ , h8.  $\Delta a6$ , b7, d6, d7, e7, f6, g7, h7 (15).

Avec cette séquence finale : n-12. g6xç7? g7-g6 n-11.  $\Delta ç7$ -d8  $\Delta f8$ -g7 n-10. h6xç7 h7-h6 n-9.  $\Delta d8$ -e8  $\Delta a3$ -b5 n-8.  $\Delta e8$ -f8  $\Delta a4$ -a5 n-7.  $\Delta f8$ -g8  $\Delta a5$ -d8+ n-6.  $\Delta g8$ -h7  $\Delta b5$ -ç7 n-5.  $\Delta f1$ -h3  $\Delta d8$ -f8 n-4.  $\Delta g1$ -g3  $\Delta ç7$ -e8 n-3. ç6-ç7 f6-f5? n-2.  $\Delta h3$ -g4+  $\Delta h5$ -g5 n-1.  $\Delta e5$ -f6+  $\Delta g5$ -f4 n.  $\Delta f6$ -g5+  $\Delta f4$ -e5. Le trait est donc aux Noirs. 1. ...  $\Delta xg7$  mat.

619 (Frolkine) – 1. f4 a5 2. f5 a4 3. f6 a3 4. f6xg7  $\Delta f6$  5. g8ç a3xb2 6.  $\Delta g4$   $\Delta a3$  7.  $\Delta e6$  d7xç6 8. g4  $\Delta d7$  9. g5  $\Delta d6$  10. g6  $\Delta e5$  11. g7  $\Delta d6$  12. g8ç  $\Delta b8$ -d7 13.  $\Delta g2$   $\Delta g7$  14.  $\Delta ç6$  b7xç6 15. h4  $\Delta a6$  16. h5  $\Delta d3$  17. h6  $\Delta f5$  18. h6xç7 h5 19. g8ç h4 20.  $\Delta g2$   $\Delta g8$  21.  $\Delta d5$ + ç6xç5 22. e4  $\Delta g2$  23.  $\Delta g4$   $\Delta f3$  24.  $\Delta g8$  b2xç1ç mat. La  $\Delta g8$  est d'origine après trois promotions Frolkine g8ç. Mais la  $\Delta g8$  du diagramme peut fort bien ne pas être d'origine, par exemple dans cette démolition : 13.  $\Delta g4$   $\Delta g8$  14.  $\Delta f3$   $\Delta g2$  15.  $\Delta ç6$  b7xç6 16. h4  $\Delta g7$  17. h5  $\Delta a6$  18. h6  $\Delta d3$  19. h6xç7  $\Delta f5$  20. e4  $\Delta f3$  21.  $\Delta e2$  h5 22.  $\Delta ç4$  h4 23.  $\Delta d5$ + ç6xç5 24. g8ç b2xç1ç mat.

620 (Le Gleuher) – Comme dans le n°613, le  $\Delta N$  ne peut pénétrer en e1 que par g2-g3+  $\Delta h4$ -h3, mais ici le  $\Delta B$  n'a pas pu quitter sa case initiale, il a été capturé préalablement en f1. Le  $\Delta h5$  résulte donc de la promotion e7-e8ç après une première prise blanche effectuée par le  $\Delta hB$ . Deux captures noires, bxc2a et hxc2g, prise du  $\Delta B$  *at home*. On ne peut pas reprendre immédiatement e7-e6 ou f7-f6.

La rétro-manceuvre consiste à ramener le  $\Delta N$  en h4 puis à sortir le  $\Delta h5$  pour le dépromouvoir. Mais pour dénouer la position, le  $\Delta N$  ne quittera la cage h4 qu'après que le  $\Delta h5$  aura décapturé une pièce noire sur h5 et que le  $\Delta g4$  aura regagné h2. La reprise immédiate de ç2-ç3 étant illégale, il faut décapturer un  $\Delta$  en a4. Une triangulation du  $\Delta N$  sera indispensable pour débloquer la position. On rétrogradera donc jusqu'à cette position intermédiaire :  $\Delta Bç2$ .  $\Delta h6$ .  $\Delta a1$ , g6.  $\Delta ç1$ , e4.  $\Delta b3$ .  $\Delta a2$ , b2, ç3, e2, f2, g2, h2 (14).  $\Delta Ng4$ .  $\Delta d4$ .  $\Delta d5$ .  $\Delta b4$ , h5.  $\Delta f8$ , h7.  $\Delta a7$ , b6, ç7, d7, e6, f6, g5, g7 (15) avec n-19. h2-h3+  $\Delta g4$ -h4 n-18.  $\Delta e4$ -f3  $\Delta b4$ -d6 n-17.  $\Delta f3$ xç6  $\Delta d4$ -g4 n-16. h3xç6g4  $\Delta d6$ -h2 n-15.  $\Delta ç1$ -f4  $\Delta h2$ -g1 n-14.  $\Delta f4$ -h2  $\Delta d5$ -d1 n-13. g2-g3+  $\Delta h4$ -h3 n-12.  $\Delta b3$ -ç1  $\Delta h3$ -g2 n-11.  $\Delta ç2$ -b3  $\Delta g2$ -f1 n-10.  $\Delta b3$ -a3  $\Delta f1$ -e1 n-9.  $\Delta a3$ -b3  $\Delta e1$ -d2 n-8.  $\Delta b3$ -a3  $\Delta d1$ -f1 n-7.  $\Delta a3$ -b3  $\Delta d2$ -e1 n-6.  $\Delta b3$ -2 b6-b5 n-5.  $\Delta ç2$ -b1  $\Delta e1$ -d1 n-4.  $\Delta ç1$ -d3  $\Delta d1$ -d2+ n-3.  $\Delta d3$ -ç1  $\Delta d2$ -e1 n-2.  $\Delta ç1$ -b3  $\Delta e1$ -d1 n-1.  $\Delta b3$ -ç5  $\Delta f1$ -e1 n.  $\Delta ç5$ -a4 b5xç4a4!

621 (Leroy) – 1. e4  $\Delta ç6$  2. e5  $\Delta a5$  3. e6 d7xe6 4. f4  $\Delta d6$  5. f5 e6xf5 6. g4 f5xg4 7.  $\Delta h3$  g4xç3 8.  $\Delta h5$   $\Delta g4$  9.  $\Delta f3$  0-0-0 10. 0-0  $\Delta b6$ + 11.  $\Delta h1$   $\Delta d5$  12.  $\Delta h4$   $\Delta b5$  13.  $\Delta f6$  e7xç6 14.  $\Delta ç3$   $\Delta b4$  15.  $\Delta e4$   $\Delta ç3$  16.  $\Delta g5$  f6xç6 17. d2xç3 g5xç4 18.  $\Delta h6$  g7xç6 19.  $\Delta g1$   $\Delta d1$  20.  $\Delta g6$  f7xç6 21. b4 g6xç5 22. b4xç5  $\Delta b1$  23. a4  $\Delta f3$  mat.

Démolition : 1. e4  $\Delta ç6$  2. e5  $\Delta a5$  3. e6 d7xe6 4. f4  $\Delta d6$  5. f5 e6xf5 6. g4 f5xg4 7.  $\Delta h3$  g4xç3 8.  $\Delta d3$   $\Delta b3$  9.  $\Delta h5$   $\Delta g4$  10. 0-0 0-0 11.  $\Delta f6$  e7xç6 12.  $\Delta g6$   $\Delta b4$  13.  $\Delta h1$   $\Delta ç3$  14. d2xç3 f7xç6 15.  $\Delta d2$  g6xç5 16.  $\Delta f3$   $\Delta b6$  17.  $\Delta h6$  g7xç6 18.  $\Delta g1$   $\Delta d1$  19.  $\Delta h4$   $\Delta b1$  20. a4  $\Delta d1$  21.  $\Delta g5$  f6xç6 22. b4 g5xç4 23. b4xç5  $\Delta f3$  mat.

Scores après le n°444 : Brassaud 6\* 175 (7° étoile), Leroy 6\* 171 (7° étoile), Schncebelen 5\* 169 (6° étoile), Debrun 19\* 145, Le Gleuher 7\* 144, Sigler\* 140, Lauinger 12\* 169, Maldi 2\* 91, Zolotarev\* 80, Gama 70, Loeffel 27\* 70, Antonini 35, Ouradou 30.

### Correction

607 (Le Gleuher) –  $\Delta be1$ .  $\Delta d1$ .  $\Delta a1$ , h1.  $\Delta ç1$ , f1.  $\Delta b1$ , g1.  $\Delta b4$ , ç2, e3, f2, g2 (13).  $\Delta Ng4$ .  $\Delta f4$ .  $\Delta f3$ , g5.  $\Delta a5$ , h7.  $\Delta b8$ , f8.  $\Delta b6$ , b7, ç5, ç6, e7, f7, g3, g6 (16). 1. e3 h5 2.  $\Delta g4$  h5xç4 3. a4  $\Delta h3$  4.  $\Delta a3$   $\Delta f3$  5.  $\Delta b3$  g3 6.  $\Delta b6$  a7xç6 7. h4  $\Delta a5$  8. h5  $\Delta g5$  9. h6 ç5 10. h7  $\Delta ç7$  11.  $\Delta h6$   $\Delta f4$  12.  $\Delta ç6$  d7xç6 13. h8ç  $\Delta f5$  14.  $\Delta h1$   $\Delta h7$  15. a5 g6 16. a6  $\Delta g7$  17. a7  $\Delta ç3$  18. a8ç  $\Delta f6$  19.  $\Delta a1$   $\Delta a5$  20. b4  $\Delta f6$ -d7 21. d4  $\Delta f8$  22. d5  $\Delta d7$  23. d6  $\Delta e6$  24. d7  $\Delta f5$  25. d8ç  $\Delta g4$  26.  $\Delta d1$ , diagramme.

Position après le 26° coup blanc. Thème Pronkine triplé,  $\Delta$  et deux  $\Delta$  blancs. A vérifier par nos fidèles démolisseurs.

Les inédits de cette rubrique pour la période 1995-96 seront départagés par Henri Nougulier, responsable des rétros dans *Diagrammes*.

Envoyer les solutions à :  
André HAZEBROUCK  
104, rue Alexandre Georges  
62000 ARRAS  
avant le 1<sup>er</sup> décembre 1996