

1 - PANAGET

Jeu apparent : 1... ♖d4 2. Da1 ≠.
Clé : 1. ♖g7! blocus, 1... ♗d4 2. ♖xf6 ≠
changé. Si 1... ♗xd6 (♗xf4) 2. ♖c7 (♖g3) ≠.
Une première œuvre bien construite.

2 - DUPUIS

Jeu apparent : 1... ♙e6 2. ♖xe6 ≠, la
Dame mate en se reclouant. La clé
1. 0-0! modifie l'axe de clouage de la
♖B et crée une batterie blanche ;
1... ♙e6! déclouant le ♙N, 2. fxe6 ≠ changé.
Si 1... ♗g6 (♗f7) 2. fvg6 (♙xe7) ≠.
Un contenu plutôt romantique.

3 - CAILLAUD

Les deux échecs au Roi blanc sont
pourvus dans le jeu apparent : 1... ♗xe7+
2. ♗f7 ≠ exploitant le clouage de la ♖N ;
1... ♗xg5+ 2. ♖xg5 ≠, et si 1... ♙e6
2. ♗e4 ≠. La belle clé 1. ♖d1! (2. ♖d6 ≠)
détruit la batterie blanche ♖/♗, et nous
pouvons maintenant admirer les deux
nouveaux mats : 1... ♗xe7+ 2. ♙e7 ≠
et 1... ♗xg5+ 2. ♗g6 ≠ : superbe écho
par rapport au jeu apparent. Si 1... ♙e6
2. ♗xe6 ≠ troisième mat changé.
Variantes secondaires 1... ♗d5 (♗d4,
♗d3) 2. ♗xd5 (♖xd4, ♖xc6) ≠.
*Une belle composition de notre grand-
maître français.*

4 - CHAMPAULT

Essai thématique : 1. ♗h6?, mais
1... a1♗! ou 1... e1♗!
Une manœuvre préliminaire va forcer
des sous-promotions noires : 1. ♗f4!
(2. ♗d3 et 3. ♗c5 ≠) 1... e1♗! 2. ♗h3!
(avec la belle menace 3. ♗b3! et
4. ♙xb7 ≠), 2... a1♗!, et maintenant nous
pouvons jouer 3. ♗h6!, suivi de 4. ♖xf6 ≠.
*Premier multicoûps réussi d'un très
jeune compositeur français.*

5 - CAMINADE

a) 1. ♗b5! ♗d4 2. f3 ♗c4 3. ♗d6+ ♗d4
4. ♗d1 ♗d3 5. ♗d5 ≠ (si 1... ♗f4 2. ♗d5
♗e4 3. ♗f6+, ou 2. d3 ♗g4 3. ♗f6+).
b) 1. ♗d6+! ♗f4 (1... ♗d4? 2. ♗d1 ♗d3
3. ♗d5 ≠) 2. ♗c4 ♗e4 3. ♗e3 ♗f4 (3... ♗d4
4. ♗f3 ou 4. f4) 4. ♗d3 ♗f3 5. ♗f5 ≠.
Si 2... ♗g4 3. ♗e3+ ♗f4 (3... ♗h4 4. ♗f3
♗h3 5. ♗h5 ≠) 4. ♗d3 ♗f3 5. ♗f5 ≠.
*Bel écho entre a) et b) ; dommage pour
les variantes dualistiques.*

6 - HERRMANN

1. ♗c5! interceptant la ♖Na5 et le ♙Nb6.
Variantes Novotny : 1... ♗xc5 2. ♙e3+
fxe3 3. ♗g3+ ♗d3 4. ♖f1+ ♗d2 (e2)
5. ♗e4 (♖xe2) ≠ ; 1... ♗xc5 2. ♗d5+
♗xd5 3. ♗g3+ fvg3 4. ♖xg6+ ♗e5 (♗f5)
5. ♗f7 (♖xf5) ≠.
Deux variantes homogènes en écho.
Les duals mineurs (1... ♗d5 2. ♗xd5+ ou
2. ♖xg6+, 1... ♗c6 2. ♗d5+ ou 2. ♙e3+)
n'ont pu être évités.

7 - GRAND-DIDIER

1. ♗d6! (2. ♗f4 ≠) 1... ♙e5 2. e3 (3. ♗f4
≠) 2... ♗e6 3. ♗e7! (4. ♗f6 ≠) 3... ♗d5
4. ♗xh4! blocus, les ♗N sont en position
de zugzwang et la ♖N est bloquée :
4... ♗e6 joue (♗d5 joue) 5. ♗g5 (♗f4) ≠.
Débuts très encourageants.

8 - VUKCEVICH

Après la superbe clé de sacrifice 1. ♗a4!!,
les Noirs peuvent capturer la pièce clé
de deux façons : 1... ♗xa4 2. ♖d5+!

♗xd5 3. ♗xe3 ♗d5 joue 4. ♗d5+! ♗xd5
5. ♗f5 ≠, et non 2. ♗xe3? gxf3!
3. ♗d5+! ♗xd5 4. ♗f5+ ♖xf5 et pas de
mat ; 1... ♗xa4 2. ♗d5+! ♗xd5 3. ♗c3
♗d5 joue 4. ♖d5+! ♗xd5 5. ♗e4 ≠, et
non 2. ♗c3? ♗xg5! 3. ♖d5+ ♗xd5
4. ♗e4+ ♗xe4 et pas de mat. Unité parfaite.
*Le grand-maître américain nous gratifie
ici d'un problème de grande classe.*

9 - RAPINEL

1. ♗xd2 ♗é4+ 2. ♗xc1 ♗xé1 ≠.
1. ♗xf2 ♗xe1+ 2. ♗xg1 ♗g3 ≠.
Les pièces blanches capturées (par le
Roi noir) dans la première solution
créent un mat modèle dans la seconde
solution et réciproquement. Cette idée
est apparentée au thème Zilahi.
Réalisation économique.

10 - FÉDOROVICH

Clé : 1. ♗b8! (2. ♖c5+ ♖xc5 ≠) 1... ♖a5
joue (sauf en c5) 2. ♖d6+ ♖xd6 ≠ ;
1... ♖c5! 2. ♗xf7+ ♗xf7 ≠ : correction
noire de la Dame. Les (nombreuses)
autres variantes rattrapent, toutes, la
case de fuite d4 : 1... ♗b5 2. ♖d7+
♗d7 ≠ ; 1... ♗xd5 2. ♗c6+ ♗xc6 ≠ ;
1... ♗b5 2. ♖d6+ ♗xd6 ≠ ; 1... ♗xd5
2. ♗g5+ ♗f6 ≠ ; 1... ♗e4 2. ♗xf7+ ♗xf7 ≠.
Un problème particulièrement riche.

11 - ALAIKOV

Clé : 1. ♖é7! (2. ♖xf6+ ♗xf6
3. ♗d7+ ♗d7 ≠) 1... ♗f8 2. ♙e3+ dxe3
3. ♖xe6+ ♗xe6 ≠ exploitant le clouage
du ♗Bc4 ; 1... ♗xf2 2. ♖xd6+ ♗e4
3. ♗d3+ ♗xd3 ≠ exploitant le clouage
de la ♖Bc3.

12 - GANDY

a) 1. d3 2. d2 3. d1 ♗! 4. ♗a4 5. ♗xc6
6. ♗e8 7. ♗xf7 8. ♗e5 9. ♗e6 et les
Blancs matent par ♗c6 ≠ ;
b) 1. f5 2. f4 3. f3 4. f2 5. f1♗! 6. ♗f6
7. ♗xg6 8. ♗e5 9. ♗e6 et les Blancs
matent par ♗d7 ≠. *Belle unité.*

Solution de la page 59

1. g7 ♗h5+!

1... b1♖ permet de gagner la Dame
noire par enfilade après 2. g8♖+ ♗f4
3. ♖f8+ ♗xe4 4. ♖xc5 ♖xe1 (sinon le
matériel s'impose) 5. ♖e7+ et 6. ♖xe1.

2. ♗g2! ♗g5!

Mêmes causes, mêmes effets : 2... b1♖
3. g8♖+ ♗f4 4. ♖f7+! ♗xe4 5. ♖xh5
♖xe1 6. ♖e8+ et 7. ♖xe1.

3. ♗g5 b1♖ 4. g8♖ ♖xe4+

La fermeture de la colonne "g" a permis
d'éviter une promotion donnant échec.

5. ♗h2!

5. ♗f2? ♖f5+, suivi de 6... ♖xg5 et il n'y
a plus de gain.

5... ♖g6! 6. ♖d5!

6. ♖xg6?? pat !

6... ♖h5+!

6... ♖xg5 7. ♖f3+ ♗h4 8. ♖h3 mat.

7. ♗g1!

Et non 7. ♗g2? ♖xg5! 8. ♖f3+ ♗h4+.

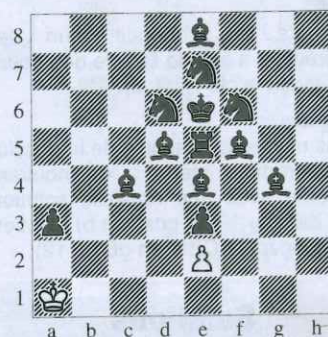
7... ♖xg5 8. ♖f3+ ♗h4+ 9. ♗g2+

Les Blancs gagnent.



Michel Caillaud s'occupera de l'analyse rétrograde à la suite d'André Hazebrouk. Le passage de relais aura lieu dans la prochaine rubrique.

L'arbre de Noël

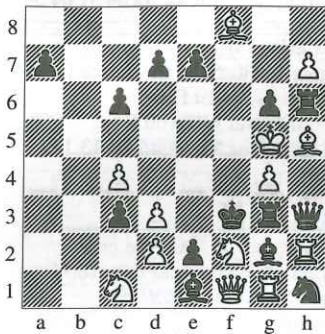


Ce mat aidé en six coups du compositeur allemand Hilmar Ebert fut soumis à la perspicacité des lecteurs du *British Chess Magazine*, en décembre 1981.

On voit rapidement l'Excelsior du ♗Be2 vers d8 ou f8, précédé par un blocage du ♙Ne8 en d7 ou f7, mais il faut capturer une pièce noire sur la huitième rangée, alors que tous les Fous disponibles sont sur cases blanches. Mais il ne faut pas oublier le petit pion e3 : 1. ♗ed3 exd3 2. e2 dxc4 3. e1 ♗ c5 4. ♗a5 c6 5. ♗d8 c7 6. ♗d7 cxd8 ♗ ≠. La manœuvre symétrique (sur l'aile Roi) échoue, car il manque la case i5 !

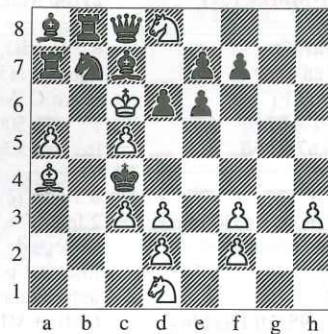
Mais ce problème fut démolit par plusieurs solutionnistes : 1. ♗ed3 exd3 2. e2 ♗b1 3. ♙e3 ♗c1 ou c2 4. ♗e5 ♗d2 5. ♗f7 (par exemple) 5... ♗xe3 6. ♗e6 d4 ≠. L'ajout d'un pion noir en a2 rendrait le problème correct, mais la position deviendrait illégale (3 pions + 6 pièces de promotion !). De plus, nous ne pouvons ôter le Roi blanc de l'échiquier car il faut justifier la promotion en FN ! C'est pourquoi, dans l'énoncé (EE, décembre 1997, page 17), nous avons interdit au Roi blanc de jouer.

646 - N. PLAKSINE ET A. ZOLOTAREV
RUSSIE (INÉDIT). DÉDIÉ À
A. KOUZNETSOV POUR SES 65 ANS



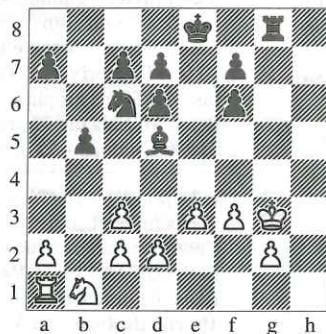
13 + 14
Mat en 1 coup.

647 - N. PLAKSINE ET A. ZOLOTAREV
RUSSIE (INÉDIT). DÉDIÉ À
A. F. IVANOV POUR SES 60 ANS



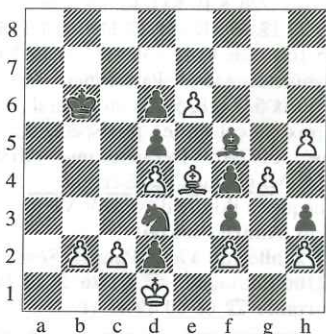
12 + 11
Début 1. e2-e3?

648 - P. LEROY
FRANCE (INÉDIT)



10 + 11
Position après le 17^e coup noir.
Comment s'est déroulée
la partie ?

649 - T. LE GLEUHER
FRANCE (INÉDIT)



10 + 9
Aidé de série conséquent.
Les Noirs jouent 17 coups de série,
puis les Blancs font mat en 1 coup.

Le départ d'André Hazebrouck

En 1964 l'Analyse Rétrograde succédait à *Apprenez à Analyser*, rubrique créée par Gabriel Léon-Martin dans *L'Echiquier de France*, puis dans *Europe Echecs*, ce modeste bulletin qui, sous l'impulsion de son fondateur Raoul Bertolo, allait devenir une magnifique revue sans cesse améliorée par lui-même et ses successeurs.

Responsable de cette rubrique avec Jean Oudot pendant un an, puis seul, j'ai eu le bonheur de publier de remarquables œuvres de Luigi Ceriani, Karl Fabel et autres, relayés par la suite par Nikita Plaksine suivi par nombre de ses compatriotes, puis plus tard par le tout jeune Michel Caillaud entraînant dans son sillage de talentueux compositeurs français.

Tout au long de ces 33 années, de valeureux solutionnistes ont aussi contribué au succès et au "niveau élevé reconnu" (Wolfgang Dittmann) de cette rubrique, remplissant parfaitement leur indispensable rôle de démolisseurs. Je dois remercier aussi tous les juges qui ne m'ont jamais ménagé leur concours. Je n'oublie pas Sylvain Zinser, si précieux pour notre revue, et Georges Loeffel, mon plus ancien solutionniste, qui m'ont traduit si aimablement des textes russes et allemands.

Mais tout a une fin, je vais avoir 80 ans et je crois qu'il est raisonnable de me retirer. Qu'on se rassure, la rétroanalyse sera maintenant, Michel Caillaud reprenant le flambeau.

A tous, je souhaite une bonne et heureuse année 1998 avec toutes sortes de satisfactions échiquéennes.

A. H.

ANDRÉ HAZEBROUCK
104, RUE ALEXANDRE GEORGES
62000 ARRAS

Solutions du n°458

638 - ZOLOTAREV

Les quatre prises noires par Δ : c7xd6, exfxg et h7xg6 impliquent quatre promotions blanches, une sur b8 après a6xb7, deux sur c8 après bxc et une sur h8. Le rétropat noir ne peut être évité qu'en reprenant au plus vite la promotion b8♖.

Solution : ... g7xf6 1. ♖xh2 mat.

On rétrograde jusqu'à une position qui ne diffère de celle du diagramme que par : Noirs Δa6 → a7, Δa3 → e6, + ♖b7. Blancs + ♗g3, ♗f5 et Δa6, - ♗f6. Séquence finale : n-4. a6x♖b7 a7-a6 n-3. b7-b8♖! e6x♗f5 n-2. ♖b8-e8 f5-f4 n-1. ♖e8-e6 f4x♗g3 n. ♖e6-f6+.

Il est clair que les ♗f5 et g3 iront se dépromouvoir en c8 et qu'il faudra ressusciter une ♖B sur d6 pour justifier la promotion h8♖ et la reprise de h7xg6. Thème Cériani-Frolkine quadruplé, ♖d6♖ blancs.

639 - FROLKINE

Intention. Blancs et Noirs sont en position apparente de roque. En fait ils ont déjà roqué (0-0), en outre les ♖a du diagramme sont les ♖R d'origine.

1. e4 d5 2. ♖c4 d4 3. ♗e2 d3 4. 0-0 d3x♗e2 5. d4 e1 ♖6. ♖h6 g7x♖h6 7. a4 h5 8. a5 ♖h6 9. a6 ♖e3 10. a6xb7 ♗h6 11. b7x♖a8 0-0 12. ♖c6 ♖b7 13. ♖c6-b5 c6 14. ♖a6 ♖a5 15. ♖b6 ♖a2 16. ♗a3 ♖a5 17. c3 ♗a6 18. ♖c2 ♖a8 19. ♖a1 ♗f8 20. ♗f1 ♗e8 21. f4 ♖g1 22. ♗e1.

Démolition : 1. a4 d5 2. a5 d4 3. e4 ♖d5 4. ♖b5+ ♗d8 5. ♗e2 d3 6. 0-0 d3x♗e2 7. d4 e1 ♖8. ♖h6 g7x♖h6 9. a6 h5 10. a6xb7 ♖h6 11. ♖a6 ♖a5 12. c3 ♖e3 13. ♖b6 ♖a2 14. b7x♖a8 ♖ ♗a6 15. ♖d5 c6 16. ♖c2 ♗d7 17. ♗a3 ♖b7 18. ♖a1 ♗h6 19. ♗f1 ♖h8 20. ♖d5-c4 ♗e8 21. f4 ♖g1 22. ♗e1.

640 - VOKAL

a. On peut déterminer facilement les 13 coups blancs. Le ♗g1 a joué cinq fois pour s'immoler sur g6 après avoir capturé

le ♖♖N en f8, le ♖b1 deux fois ; trois coups de Δ, a2x♖b3, f2-f3 et h2-h3 plus ♖e1-c1, ♖h1-g1 et 0-0-0.

Pour les Noirs le ♖b8 a joué sept fois pour se faire prendre sur b3 après avoir capturé successivement ♖ et ♖B sur c1. Avec f7-f6, h7x♗g6 et ♗g8-h6 10 coups sont déterminés et il faut 2 coups d'attente supplémentaires.

Partie justificative : 1. ♗f3 ♗c6 2. ♗h4 ♗a5 3. ♗g6 ♗b3 4. ♗xf8 ♗xc1 5. ♗g6 h7x♗g6 6. ♗a3 ♗b3 7. ♖c1 ♗xc1 8. ♗b5 ♗b3 9. a2x♖b3 ♗h6 10. f3 f6 11. h3 ♖b8 12. ♖g1 ♖a8 13. 0-0-0. 13... 0-0! légal.

b. 9 coups noirs seulement sont déterminés, il faut donc une triangulation pour atteindre 12 coups noirs effectifs, par exemple 10... ♖f8 11... ♖g8 12... ♖h8. Le 0-0 noir est donc cassé. (Naturellement le 0-0-0 est préservé). 13... 0-0? illégal.

641 - LE GLEUHER

Plusieurs essais échouent pour excès de coups. 1. ♖xf2 2. ♖g1 3. ♖xh2 4. ♖xg4 5. ♖g2 6. ♖g3 7. h2 8. ♗a5 9. ♗b4 10. ♗c4 11. ♗d4 12. ♗e5 13. ♗f4 14. ♗g4 15. ♗h3 16. ♖d7 et 1. ♖xd7 mat (16 coups !).

1. ♖f6 2. ♖xf2 3. ♖xh2 4. ♖g2 5. h2 6. ♗a5 7. ♗b4 8. ♗c4 9. ♗d4 10. ♗e5 11. ♗f4 12. ♗xg4 13. ♗h3 14. ♖g3 15. ♖d7 puis 1. ♖xd7 mat (15 coups !).

Solution : 1. b5 2. ♗b6 3. ♗c5 4. ♗d4 5. ♗xe4 6. ♗f4 7. ♖f3 8. h4xg3 e.p. (dernier coup g2-g4 obligé) 9. g3xf2 10. ♖g1 11. ♖g2 12. ♗f3 13. ♗e2 14. ♗f1 et 1. ♖xb5 mat !

Scores après le n°458

Debreu 20* 175 (21^e étoile), Leroy 7* 144, Loeffel 27* 140, Le Gleuher 8* 79, Schnoebelen 7* 46, Tomczyk 30, Brassaud 8* 4, Zolotarev 2* 8. Cordiale bienvenue à Arnaud Tomczyk de Lille.