

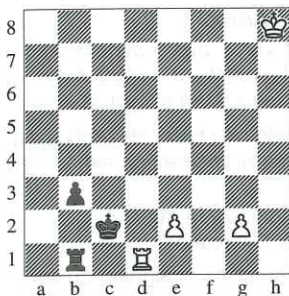
Une nouvelle formule

Dans cette rubrique, nous inaugurons une nouvelle formule. Il y aura toujours des problèmes à résoudre, mais un des problèmes présentés le sera avec sa solution, afin de permettre au lecteur d'Europe Échecs néophyte de découvrir le monde de l'Analyse Rétrograde.

F. BRASSAUD

FRANCE (INÉDIT)

DÉDIÉ À ANDRÉ HAZEBROUCK
EN REMERCIEMENT DE 33 ANNÉES
PASSÉES À LA DIRECTION DE
L'ANALYSE RÉTROGRADE



4 + 3

Jeu monochromatique.
Trait aux Blancs.

Quel a été
le dernier coup joué
sur cases noires ?
(voir texte)

L'Analyse Rétrograde est une sorte d'enquête policière et le solutionniste doit découvrir dans la position des indices qui lui permettent de répondre à la question posée par l'auteur.

Les coups joués pour atteindre la position ci-dessus ont une propriété remarquable : chaque pièce est restée constamment sur sa couleur de case initiale (ce que traduit la condition jeu monochromatique de l'énoncé). Cela entraîne un déplacement limité de certaines pièces :

- les Cavaliers n'ont jamais joué !

- les pions ont effectué soit des doubles pas, soit des captures.

- les Tours n'ont accès qu'à 16 cases (par exemple la ♖Ba1 est limitée aux colonnes « a », « c », « e », « g » et aux rangées 1, 3, 5, 7).

Passons maintenant à la question de l'auteur : toutes les pièces du diagramme sont sur cases blanches sauf le ♖Bh8. Watson en déduira certainement que la réponse à l'énoncé est ♗g7-h8.

Mais le trait est aux Blancs. Quel est donc le dernier coup noir ? Ce ne peut être ♗d3-c2, à cause de l'échec illégal du ♖Be2. Restent a2xb1 et a4 ou c4xb3. La ♖Nb1 ne peut être la ♖Na8 d'origine (voir les restrictions de déplacement des Tours); elle provient donc de la promotion d'un ♖N qui a dû effectuer quatre captures sur cases blanches (voir les restrictions de déplacement des pions). De même le ♖Nb3 a effectué deux captures sur cases blanches. Le ♖Bf1, bloqué par les ♖Be2 et g2, ne figure pas parmi ces captures, de même que les ♖Bd1, ♖Be2 et g2 présents au diagramme. Cela nous laisse 4 pièces blanches sur cases blanches (♖d1, ♖b1, ♖a2 et c2) disponibles pour 6 (!) captures sur cases blanches par les Noirs.

Quel est donc ce mystère ? L'explication est que les ♖Bb2 et d2 ont été pris en passant ! a2xb1 est donc impossible à reprendre (le ♖N provient de d3 où il a pris en passant). Le dernier coup est donc : a4 ou c4xb3e.p.!! et la réponse à l'énoncé est b2-b4.

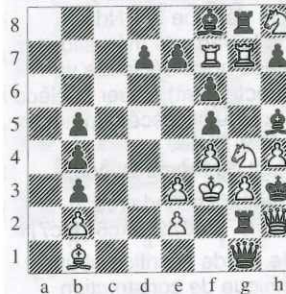
Watson s'est encore trompé...

INÉDITS

1

A. KISLIAK
(UKRAINE)

DÉDIÉ À ANDRÉ HAZEBROUCK
POUR SES 80 ANS



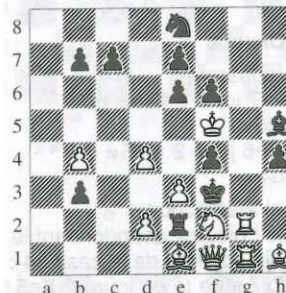
(13 + 14)

Résoudre la position.

2

N. PLAKSINE
ET **A. ZOLOTAREV**
(RUSSIE)

DÉDIÉ À ANDRÉ HAZEBROUCK
POUR SES 80 ANS



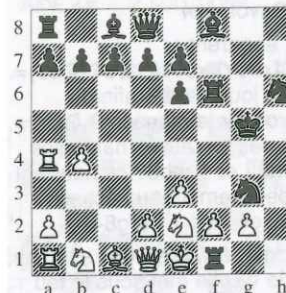
(11 + 12)

Le premier coup
de la partie
a-t-il pu être
1. c2 c4 ?

3

P. LEROY
(FRANCE)

DÉDIÉ À ANDRÉ HAZEBROUCK



(13 + 15)

Position
après le 17^e coup noir.
Comment
s'est déroulée
la partie ?

SOLUTIONS du n°461

642 - ZOLOTAREV

Le problème est démolé, par exemple par la séquence finale n-3... a3x♖b2 n-2. a2-a4 b2-b1 ♖ n-1. ♖b5-b6+ ♖b1-b5 n. ♖a6x♖b5+.

Aucun solutionniste n'a trouvé l'intention de l'auteur.

Sa correction est la suivante : ♖Ba4 remplacé par un ♖Ba4, soit la position suivante :

Blancs : ♗c6; ♖a7 et b6; ♖a4 et b5; ♗d1 et b8; ♖c2, c3, d5, e4, e6, f2 et g4 (14).

Noirs : ♗c4; ♖a8; ♖a5; ♖a1 et e8; ♗b7 et d7; ♖c7, e5, f7 et g2 (11).

Résoudre la position.

Les solutionnistes auront des points comme pour les inédits de ce numéro.

643 - KORNILOV

Intention de l'auteur : pour débloquer la position, il faut dépromouvoir le ♖Ba et reprendre a4-a5, puis a5xb4!

La seule pièce qui peut venir en a8 est la ♖B. Le ♖Be8 est d'origine, car les deux captures des Noirs ont eu lieu sur cases noires (b4 et f6). Mais en a8 la ♖B donne échec au ♗N et il faut donc interposer une pièce en b7 ou c6.

Le ♗Nb1 ne pouvant s'échapper de la cage, ce ne peut être que la ♖Nd4! Celle-ci doit préalablement être rétro-déclouée par le ♖Bf4, lui-même préalablement rétro-décloué par le ♗Nb1!

Une belle cascade d'effets, mais le problème est démolé, car la cage peut aussi se dénouer par la dépromotion en h1 de la ♖Nd4 libérée comme précédemment et la reprise de h2xg3 ou h3xg4.

644 - FROLKINE

1. f4 ♗f6 2. f5 ♗e4 3. f6 ♗g5 4. fxe7 f5 5. ♗f3 ♗f7 6. e8 ♖ ♗g6 7. ♖e6+ ♗h5 8. ♖b6 axb6 9. e4 ♖a4 10. e5 ♖h4 11. e6 ♖b4 12. e7 ♖f8 13. e8 ♖ ♖c5 14. ♖e6 ♖e8 15. ♖e2 ♖e7 16. ♖c6 dxc6 17. ♗f1 ♖e6 18. d3 ♖b3 19. axb3 ♖d2 20. ♖a8 ♗a6 21. ♖e8

Les deux Tours promues sur e8 sont sacrifiées et remplacées sur leur case de promotion par une Tour d'origine.

645 - LE GLEUHER

Intention. 1. ♗c8 2. ♗xb6 3. ♗xa4 4. ♗b2 5. ♗d3 6. ♗e1 7. ♗f3 (dans cette position, avec trait aux Noirs, le dernier coup est d2-d4) 8. exd3 e.p.!(dernier coup e4-e5 ou d4xe5) 9. ♗d4 10. ♖e4 11. ♗d4!(dernier coup f2-f4) 12. gxf3 e.p. 13. ♗f4! (et non 13. f4?)

car les Blancs n'ont plus de dernier coup) 14. ♘g4 15. f4 16. ♚f6 exf3 ≠, mais il y a un dual 4. ♚c5 et une démolition avec le ♚N maté en f6 :

1. ♙f7 2. ♗xe5 3. ♘d5 4. ♙e6 5. ♘f6 6. ♚g7 7. ♚e6 8. ♗g6 9. ♗h7 10. ♗g7 dxe5 ≠.

L'auteur corrige avec la position suivante :

Blancs : ♚h1, ♠a5, d4, e2, e5, f4 et g2 (7).

Noirs : ♙c4; ♗g5; ♗d5 et h4; ♙e6 et h2; ♚g8; ♠c3, e3, e4, f5, g3, g4 et h5 (14).

shc ≠ 15

1. ♚e7 2. ♚c6 3. ♚xa5 4. ♚b3 5. ♚d2 6. ♚f3 7. exd3 e.p.! 8. ♘d4 9. ♙e4 10. ♚d4 11. gxf3 e.p.! 12. ♘f4! (12. f4?) 13. ♘g4 14. f4 15. ♚f6 exf3 ≠.

Version corrigée du 611

FROLKINE.

Peter van den Heuvel signale une nouvelle démolition :

1. h4 e5 2. h5 ♙e7 3. h6 e4 4. hxg7 h5 5. g4 h4 6. g5 ♗h5 7. g6 ♚h6 8. g8 ♙h3 9. g7 h2 10. ♚h3 ♙h4 11. ♗g1 f6 12. ♙b3 h1 ♗ 13. g8 ♙ ♗f3 14. ♙g2 ♗c3 15. dxc3 e3 16. ♙gc4 exf2+ 17. ♘d2 f1 ♗ 18. e4 ♗f4 19. e5 d5 20. e6 ♙d7 21. e7 ♘f7 22. e8 ♗ dxc4 23. ♗e6 cxb3 24. ♗b6 axb6 25. ♘d3 ♗a3 26. bxa3 ♚a6 27. a4 ♗a8 28. ♙a3 b2 29. ♙f8 ♗b4 30. cxb4 ♙b5+.

Scores des solutionnistes après le n° 461

Leroy 7* 184 (8° étoile)
Loeffel 27* 160 (28° étoile !)
Le Gleuher 8* 107
Schnoebelle 7* 86
Debreu 21* 65
Brassaud 8* 44
Zolotarev 2* 36
Trillon 20 (cordiale bienvenue)

Rappel : la solution ou la démolition d'un problème compte pour 10 points. La première étoile est à 100 points, et les suivantes à 150 points.

Correction du 637 ZOLOTAREV
Supprimer le ♚Nh2; déplacer le ♗Nh1 en h2, le ♙Bg2 en h1 et le ♠Nh5 en g2. La solution est inchangée par rapport à celle donnée en octobre 1997. (La découverte de démolitions pour les corrections de problèmes anciens rapporte aussi des points aux solutionnistes).

Envoyer les solutions à

MICHEL CAILLAUD
38, CHEMIN DE LA JUSTICE
92290 CHATENAY-MALABRY
(e-mail : CAILLAUDM@aol.com)

avant le 1^{er} décembre 1998

Dans le dernier numéro d'Europe Échecs, vous avez écrit une anecdote sur le club de Nancy. J'ai beaucoup de respect pour la qualité de la revue et je vous félicite pour votre travail, me permettant de remarquer que j'ai déjà collaboré, même si c'était sous une équipe dirigeante ancienne. À vrai dire, j'ai moi-même souri de votre article, mais compte tenu des coups de téléphone que j'ai reçus, offusqués ou ironiques, j'ai pris la décision de réagir, car effectivement les propos tenus sont particulièrement désagréables pour le club dont je suis le président. Aussi, en vertu du droit de réponse, je vous demande de publier ces lignes.

En tant que président du club de Nancy, je souhaite réagir sur vos allégations, peu flatteuses pour notre club. Dans EE 469, page 30 vous écrivez « ce club (Nancy), lui (A. Bessler, président de la ligue de Lorraine) avait juste demandé une subvention pour participer à la Nl... du même montant que l'amende. »

Le club de Nancy a demandé une subvention de 10000 francs. L'amende en question était de 800 francs... Au-delà d'une simple erreur de chiffres, il s'agit d'une volonté de nuire à l'image de notre club et cela n'est pas agréable. Le club de Nancy, Oscar des clubs 1994, est l'un des plus grands clubs de France avec environ 200 licenciés chaque année, 7 ou 8 équipes engagées dans toutes les divisions, une formation jeune de près de 1000 enfants avec à sa tête une équipe en N2 jeune. Enfin, son équipe première est constituée presque exclusivement de joueurs nancéiens, bénévoles et habitant sur Nancy, le grand-maître et champion de France Christian Bauer y compris, les seules exceptions étant les deux joueurs anglais Turner et Arkell. Bref, nous sommes un vrai club.

De même, vous insinuez que l'équipe 1 a fait forfait. « Le club de Nancy, qui monte en D1... suite à son forfait... » C'est également insultant et inexact. Sans entrer trop longuement dans les détails, je me permettrai de rappeler les faits. Lors de la saison 1996-1997, le club de Nancy avait deux équipes engagées en NIII, l'équipe 2 et l'équipe 3, l'équipe 1 étant alors en première division. Lors de la dernière ronde, l'équipe 2 affrontait Moyeuivre dans un match sans véritable enjeu et l'équipe 3 affrontait une équipe alsacienne avec la montée en cas de victoire. La Fédération

française avait décidé que tous les matches de la dernière ronde devaient se jouer au même endroit et avait choisi Wissembourg, soit 200 km aller et plus de deux heures de route. Il faut savoir que Moyeuivre se trouve à 70 km de Nancy et se fait en 35 minutes... Notre club a donc proposé de jouer à Moyeuivre (ou à Nancy ou à michemin), proposition acceptée par nos adversaires mais refusée par le directeur du groupe...

Cela aurait pu être acceptable, mais l'autre équipe, l'équipe 3, engagée dans la même division avec le même directeur de groupe et jouant un match capital, a vu sa proposition de ne pas aller dans le lieu décidé par la FFE et recevoir l'équipe alsacienne adverse acceptée.

Dans ces conditions, les joueurs de l'équipe 2 ont décidé de façon démocratique de ne pas se déplacer à Wissembourg. Je laisse seuls juges les lecteurs d'Europe Échecs.

Suite à ces événements, la FFE, sans nous répondre sur le bien fondé de notre action, nous a infligé une amende de 800 francs. Rien à voir avec l'équipe 1. Enfin, vous évoquez un « chantage » que la FFE exercerait sur notre club, payer l'amende ou jouer en D1. C'est moi, maintenant, qui « tombe des nues » pour reprendre votre expression. Je ne suis absolument pas au courant et je doute que la FFE se prête à une telle attitude. D'une manière générale, j'estime que cet article d'une dizaine de lignes aurait dû être évité, car il est faux et nuit à notre réputation sans tenir compte des véritables efforts que notre club fait pour développer les Échecs.

Claude Adrian
Président du club de Nancy

Merci de ces utiles précisions, j'espère que les lecteurs ne se sont pas perdus entre Wissembourg, Moyeuivre et Nancy.

Loin de nous l'idée de nuire à Nancy, mais nous ne pouvons résoudre pour vous les problèmes de communication que vous semblez avoir avec votre président de ligue. Le fait est que la FFE veut recouvrer les amendes qu'elle inflige. Et jusqu'à preuve du contraire, cette amende – qui n'est effectivement pas du montant que nous avions indiqué – n'a pas été payée par votre club. Le droit de réponse est une question de devoir, mais répondre si longuement pour 3 lignes et demi, c'est comme faire 200 km de trop.

CH. B.

LES RENCONTRES INTERNATIONALES PAR ÉQUIPES

M. Bessis, responsable depuis une dizaine d'années des matches internationaux par équipes à l'Association des Joueurs d'Échecs par Correspondance (AJEC), explique le fonctionnement de ces matches virtuels par voie postale.

L'AJEC essaie d'offrir une grande variété dans ce type de rencontres amicales. Le jeu par correspondance avec des étrangers ne se limite pas aux 64 cases : au plaisir du jeu et à l'énergie que l'on peut dépenser à espérer réaliser une belle partie s'ajoute la possibilité d'entretenir, par le biais d'une relation épistolaire, d'autres activités, comme la philatélie, la collection de cartes postales, la connaissance d'un autre pays, voire la pratique d'une langue étrangère. De telles parties peuvent durer de 2 à 5 ans selon la rapidité de réponse de l'adversaire ou des transmissions postales, sans oublier la longueur de la partie.

Dans cette optique, l'AJEC organise tous les ans 3 ou 4 rencontres amicales par équipes comportant entre 20 et 50 échiquiers. Les résultats comptent pour notre Elo international, le Elo ICCF, uniquement si cette rencontre est organisée par l'AJEC, seule association reconnue par l'ICCF.

Les motivations premières dans l'organisation de telles rencontres, que la France soit la puissance invitée ou invitante, sont diverses et nous essayons d'offrir un maximum de variétés, chaque rencontre pouvant répondre à plusieurs critères :

- 1 ou 2 rencontres avec un pays où la langue anglaise (ou française) est largement répandue ;
- 1 ou 2 rencontres avec un pays où la langue allemande (ou française) est largement répandue ;
- 1 ou 2 rencontres avec des pays de l'Union Européenne (les tarifs postaux sont identiques à ceux pratiqués en France et les délais postaux rapides) ;
- 1 ou 2 rencontres avec des pays d'Europe de l'Est ;
- 1 rencontre avec un pays particulièrement lointain.

Comment sélectionner « l'équipe de France » ? Ces rencontres sont ouvertes à tous les joueurs, quel que soit le niveau et je me fais un devoir d'y inclure des joueurs de toutes divisions. À l'heure actuelle, 14 rencontres se déroulent : Argentine, Australie, Croatie, Écosse, Pays de Galles, Grande-Bretagne, Inde, Irlande, Lettonie, Lituanie, Norvège, Pays-Bas, Slovaquie et République Tchèque. Dans ces rencontres, je suis secondé par des capitaines qui prennent en charge la rencontre une fois lancée.

Stéphane-Albert Bessis
6, rue Cornelle
02200 SOISSONS

Tél. 03 23 53 37 72 - Fax 03 23 53 95 14
e-mail : StAB6@wanadoo. fr

Pour jouer par correspondance avec l'AJEC, écrire à
J.-M. FOLLIC
11, rue du Général de Gaulle
56240 PLOUAY

Tournois spéciaux Europe Échecs (débutants bienvenus), contacter
J.-S. TROCHET
1, avenue des Romains
74000 ANNECY
e-mail : jstee@wanadoo. fr